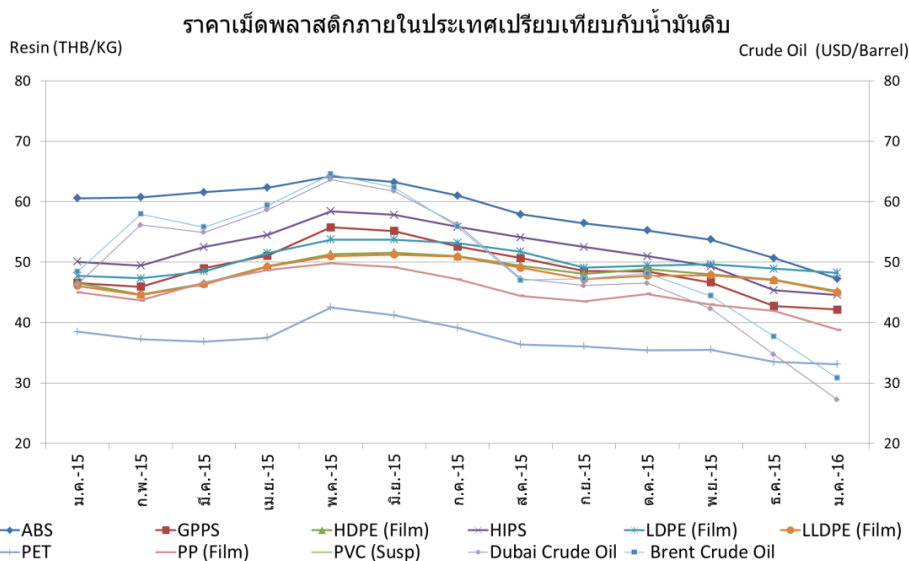


● สถานการณ์ราคาน้ำมันและเม็ดพลาสติก

ราคาน้ำมันดิบดูไบเฉลี่ยในเดือนมกราคม 2559 มีราคาเฉลี่ยที่ 27.25 เหรียญสหรัฐต่อบาร์เรล ปรับตัวลดลงจากเดือนที่ผ่านมา 7.45 เหรียญสหรัฐต่อบาร์เรล หรือคิดเป็นอัตราหดตัวที่ร้อยละ 21.46 ส่วนราคาน้ำมันดิบเบรนท์เฉลี่ยในเดือนมกราคม 2559 มีราคาเฉลี่ยที่ 30.80 เหรียญสหรัฐต่อบาร์เรล ปรับตัวลดลงจากเดือนที่ผ่านมา 6.92 เหรียญสหรัฐต่อบาร์เรล หรือคิดเป็นอัตราหดตัวที่ร้อยละ 18.34 โดยพื้นฐานราคาน้ำมันดิบมีแนวโน้มทรงตัวในระดับต่ำ เนื่องจากด้านอุปทานน้ำมันดิบโลกยังอยู่ในภาวะล้นตลาด โดยประเทศผู้ผลิตน้ำมันดิบในกลุ่มโอเปกยังคงตรึงอัตราการผลิตในระดับสูง ด้านอิหร่านเตรียมพร้อมส่งออกน้ำมันดิบอีกครั้งในรอบ 4 ปีหลังการยกเลิกมาตรการคว่ำบาตรจากสหรัฐฯและสหภาพยุโรป

ด้านราคาเม็ดพลาสติกเดือนมกราคม 2559 ปรับตัวลดลงจากเดือนก่อน จากแรงกดดันจากราคาน้ำมันดิบผนวกกระทบความเชื่อมั่นของตลาดเม็ดพลาสติก ทั้งนี้ คาดการณ์ราคาเม็ดพลาสติกไตรมาส 1/2559 มีแนวโน้มทรงตัว แม้ราคาน้ำมันดิบยังคงกดดันต่อเนื่อง แต่มีปัจจัยบวกความต้องการเม็ด PP และเม็ดพลาสติกพื้นฐานเพิ่มขึ้นหลังจากช่วงเทศกาลตรุษจีน ขณะที่ความต้องการเม็ด PVC สูงขึ้นในทวีปเอเชียจากอุตสาหกรรมก่อสร้างและภาคการเกษตร ผนวกกับช่วงปิดซ่อมบำรุงโรงงานผลิต C3 กับโรง Cracker ในเอเชียและตะวันออกกลาง ซึ่งจะหนุนราคาเม็ดพลาสติกไม่ให้ทิศทางต่ำลงรุนแรงมากนัก



ที่มา : World Bank / Plastic Intelligence Unit, กุมภาพันธ์ 2559

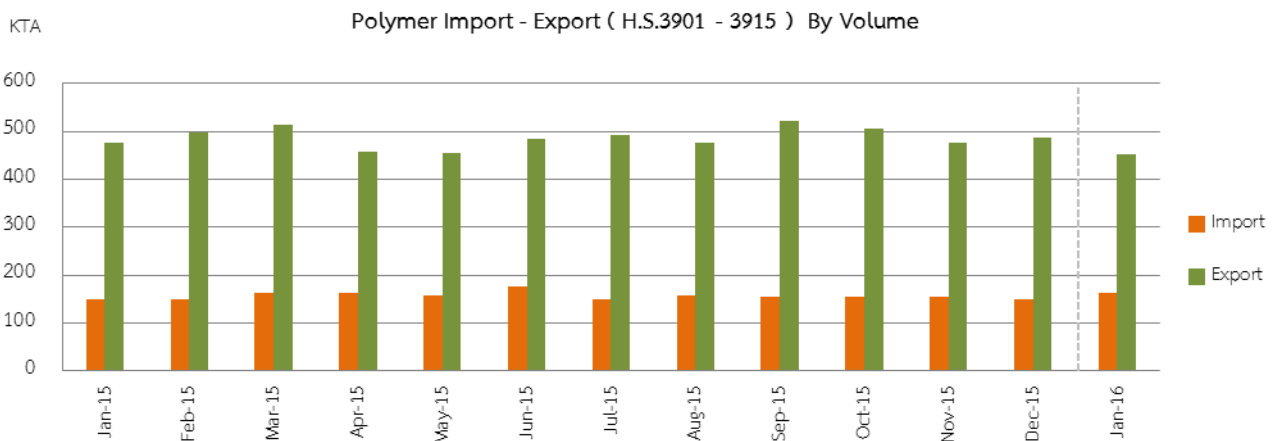
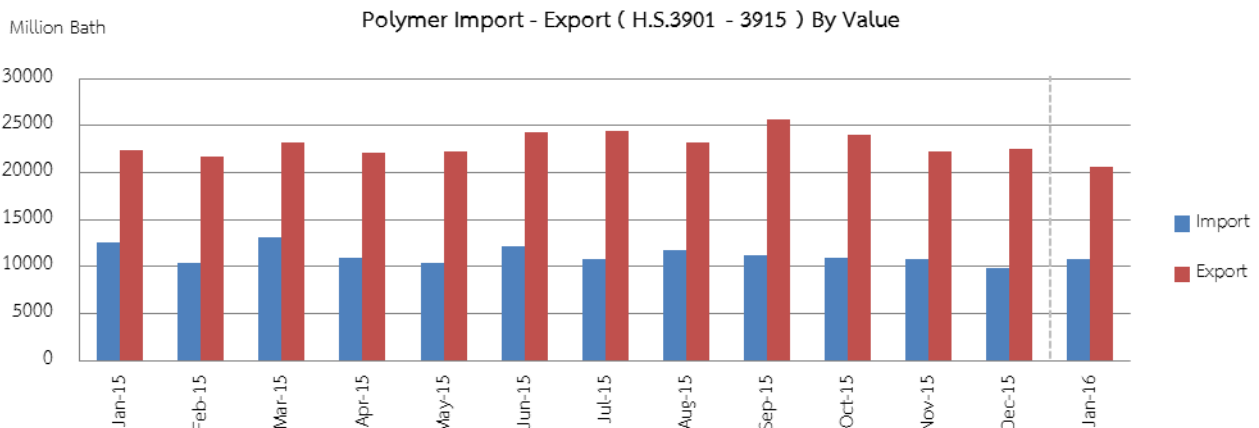
● สถานการณ์นำเข้า – ส่งออกเม็ดพลาสติก

การนำเข้าเดือนมกราคม ปี 2559

ณ เดือนมกราคม 2559 ประเทศไทยมีมูลค่าการนำเข้าเม็ดพลาสติก (H.S.3901-3915) เท่ากับ 10,772 ล้านบาท เพิ่มขึ้นจากเดือนที่ผ่านมาร้อยละ 9.16 ด้านปริมาณการนำเข้า 162,559 ตัน เพิ่มขึ้นจากเดือนที่ผ่านมาร้อยละ 9.80 โดยเม็ดพลาสติกกลุ่มPolyether อาทิ PEEK (H.S.3907.20.90.000) มีมูลค่าการนำเข้าสูงสุดที่ 570 ล้านบาท และมีปริมาณการนำเข้า 6,834 ตัน

การส่งออกเดือนมกราคม ปี 2559

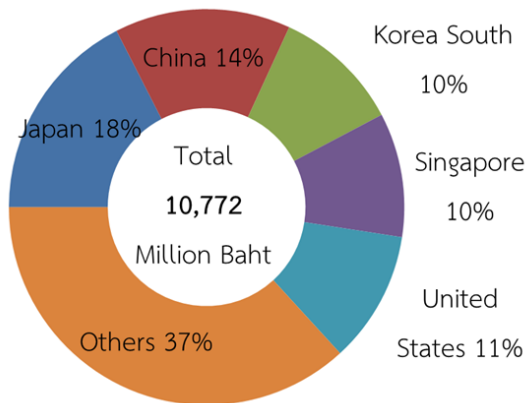
ณ เดือนมกราคม 2559 ประเทศไทยมีมูลค่าการส่งออกเม็ดพลาสติก (H.S.3901-3915) เท่ากับ 20,601 ล้านบาท ลดลงจากเดือนที่ผ่านมา ร้อยละ 8.70 โดยการส่งออกมูลค่าที่ลดลงในเดือนมกราคม 2559 ส่วนหนึ่งเป็นผลจากสถานะเศรษฐกิจคู่ค้าหลักที่ซบเซา อาทิ จีนและเวียดนาม ด้านปริมาณการส่งออก 453,067 ตัน ลดลงจากเดือนที่ผ่านมา ร้อยละ 6.84 โดยเม็ดพลาสติกชนิด HDPE (H.S.3901.20.000.90) มีมูลค่าการส่งออกสูงที่สุดที่ 3,527 ล้านบาท และมีปริมาณการส่งออก 82,791 ตัน



ที่มา : กรมศุลกากร, กุมภาพันธ์ 2559

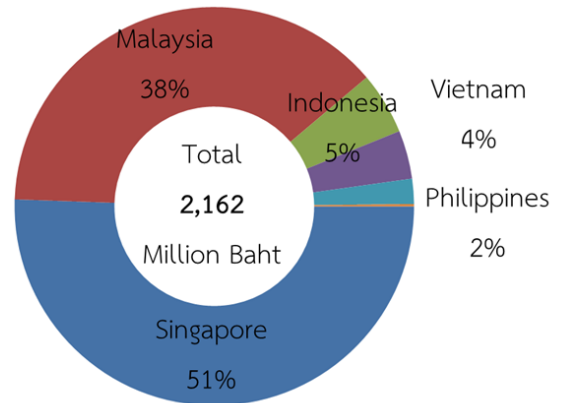
# WORLD

Thailand Import from World ( Jan. 2016)

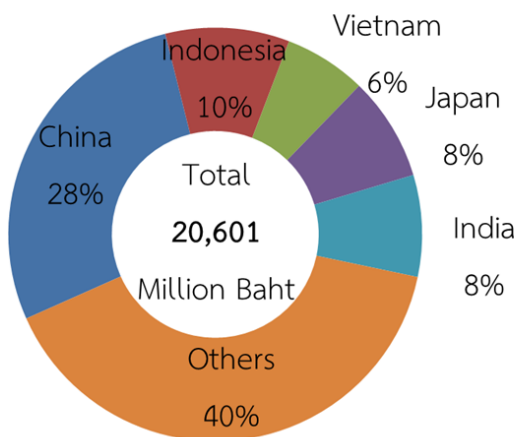


# ASEAN

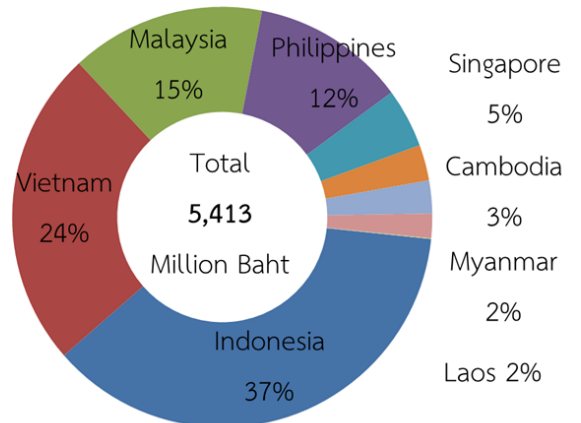
Thailand Import from ASEAN ( Jan. 2016)



Thailand Export to World ( Jan. 2016)



Thailand Export to ASEAN ( Jan. 2016)



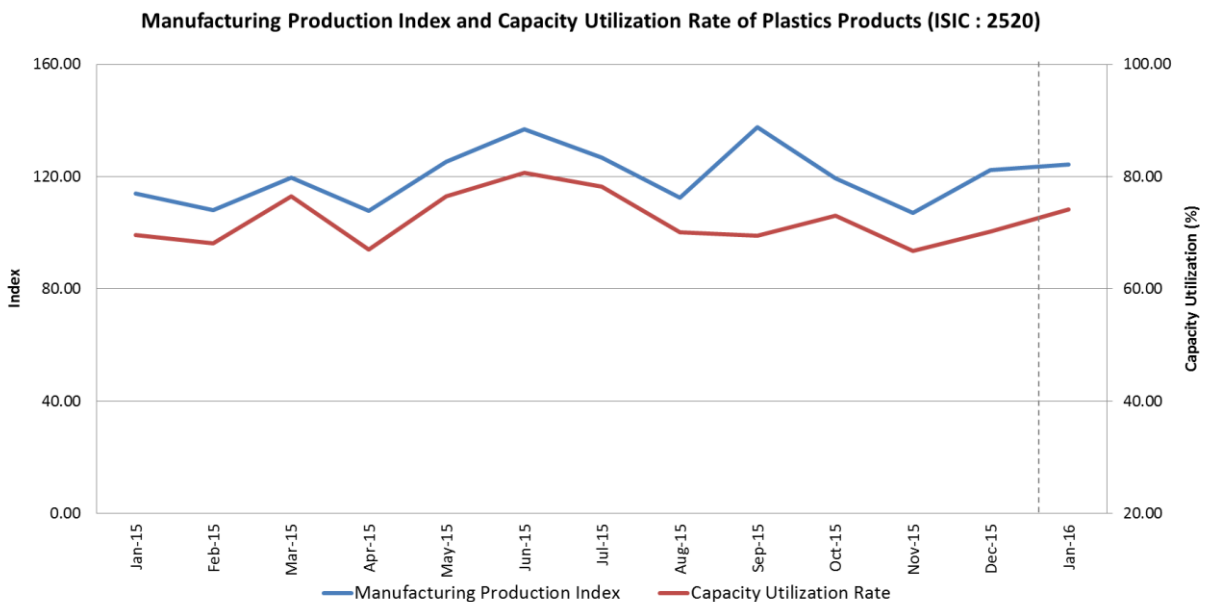
ที่มา : กรมศุลกากร, กุมภาพันธ์ 2559

● สถานการณ์การผลิตผลิตภัณฑ์พลาสติก

สถานการณ์การผลิตผลิตภัณฑ์พลาสติก ประจำเดือนมกราคม 2559 ดัชนีผลผลิตของการผลิตผลิตภัณฑ์พลาสติก (ISIC : 2520) อยู่ที่ 124.34 จุด เพิ่มระดับขึ้นจากเดือนธันวาคม 2558 ที่ 1.97 จุด ทางด้านอัตราการใช้กำลังการผลิตในเดือนมกราคม 2559 แปรผันตามทิศทางผลผลิตอุตสาหกรรมด้วยเช่นกัน โดยปรับตัวเพิ่มขึ้นอยู่ที่ร้อยละ 74.18

จากข้อมูลดังกล่าวแสดงให้เห็นว่าสถานะการผลิตผลิตภัณฑ์พลาสติกในช่วงต้นไตรมาสที่ 1 ของปี 2559 ปรับตัวเพิ่มขึ้นเล็กน้อยจากไตรมาสสุดท้ายของปีก่อน อย่างไรก็ตาม มองว่าในเดือนมกราคมสถานะการผลิตที่สูงขึ้น ไม่ได้มีปัจจัยบวกจากปริมาณสั่งซื้อที่เพิ่มขึ้นมากนัก แต่เป็นชั่วโมงดำเนินการผลิตที่มากกว่าช่วงสิ้นปีที่ผ่านมา

ทั้งนี้ สภาวะเศรษฐกิจโลกเปราะบางส่งผลกระทบต่อภาพรวมการส่งออกผลิตภัณฑ์พลาสติกไทย สัดส่วนของการส่งออกผลิตภัณฑ์พลาสติกลดลงกว่าเดือนก่อนหน้าในหลายประเทศ อาทิ มาเลเซีย อินโดนีเซีย เป็นต้น ขณะที่การบริโภคภายในประเทศมีปัจจัยเสี่ยงที่เพิ่มขึ้นจากราคาสินค้าเกษตรตกต่ำและสภาวะภัยแล้ง จึงเป็นผลให้การบริโภคภายในประเทศมีแนวโน้มลดลง ดังนั้นภาพรวมสถานะการผลิตผลิตภัณฑ์พลาสติกในช่วงไตรมาส 1/2559 ยังคงระดับทรงตัวและเปราะบางจากปัจจัยเสี่ยงต่างๆ



ที่มา : ศูนย์สารสนเทศอุตสาหกรรม สำนักงานเศรษฐกิจอุตสาหกรรม, มีนาคม 2559

● สถานการณ์นำเข้า – ส่งออกผลิตภัณฑ์พลาสติก

การนำเข้าเดือนมกราคม ปี 2559

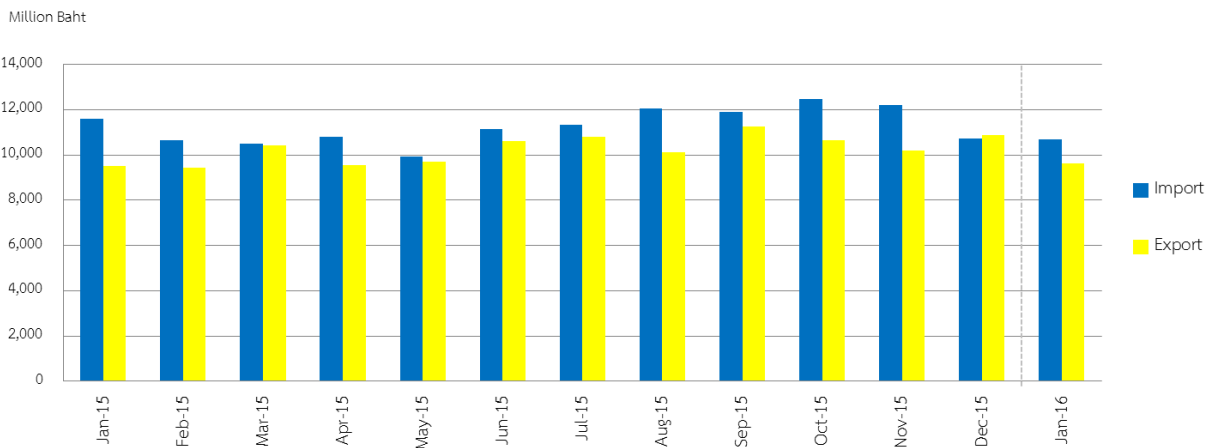
ณ เดือนมกราคม 2559 ประเทศไทยมีมูลค่าการนำเข้าผลิตภัณฑ์พลาสติกเท่ากับ 10,684 ล้านบาท ปรับตัวลดลงจากเดือนที่ผ่านมาร้อยละ 0.54 โดยขึ้นส่วนผลิตภัณฑ์พลาสติกที่ใช้ในอุตสาหกรรมต่างๆ (H.S.3926.90.99.090) มีมูลค่าการนำเข้า 4,049 ล้านบาท คิดเป็นร้อยละ 37.89 ของมูลค่าการนำเข้าผลิตภัณฑ์พลาสติกรวมประจำเดือน รองลงมาคือผลิตภัณฑ์พลาสติกในกลุ่มฟิล์มแผ่นพลาสติก ที่ใช้ในอุตสาหกรรม อาทิ แผ่นฟิล์มชนิดยืดติดได้ในตัว (H.S.3919.90.90.090) ที่มีมูลค่านำเข้า 817 ล้านบาท คิดเป็นร้อยละ 7.64 ของมูลค่าการนำเข้าผลิตภัณฑ์พลาสติกรวมประจำเดือน

การส่งออกเดือนมกราคม ปี 2559

ณ เดือนมกราคม 2559 ประเทศไทยมีมูลค่าการส่งออกผลิตภัณฑ์พลาสติกเท่ากับ 9,619 ล้านบาท ปรับตัวลดลงจากเดือนที่ผ่านมาร้อยละ 11.53 เนื่องจากเดือนธันวาคมที่ผ่านมา มีการส่งออกชิ้นส่วนผลิตภัณฑ์พลาสติกที่ใช้ในอุตสาหกรรมไปยังประเทศญี่ปุ่นซึ่งมากกว่าการส่งออกปกติกว่าเท่าตัว โดยการส่งออกสินค้าหมวดดังกล่าวในเดือนมกราคม 2559 เข้าสู่สภาวะปกติผนวกกับการส่งออกตลาดหลักโดยเฉพาะในเอเชียลดลง ทำให้การส่งออกเดือนมกราคมลดลง

โดยขึ้นส่วนผลิตภัณฑ์พลาสติกที่ใช้ในอุตสาหกรรมต่างๆ (H.S.3926.90.99.090) มีมูลค่าส่งออก 1,988 ล้านบาท คิดเป็นร้อยละ 20.66 ของมูลค่าการส่งออกผลิตภัณฑ์พลาสติกรวมประจำเดือนรองลงมาคือบรรจุภัณฑ์พลาสติกประเภทพอลิเอทิลีน (H.S.3923.21.99.090) มีมูลค่าการส่งออก 1,437 ล้านบาท คิดเป็นร้อยละ 14.93 ของมูลค่าการส่งออกผลิตภัณฑ์พลาสติกรวมประจำเดือน

Plastics Product Import - Export ( H.S.3916 - 3926 ) By Value

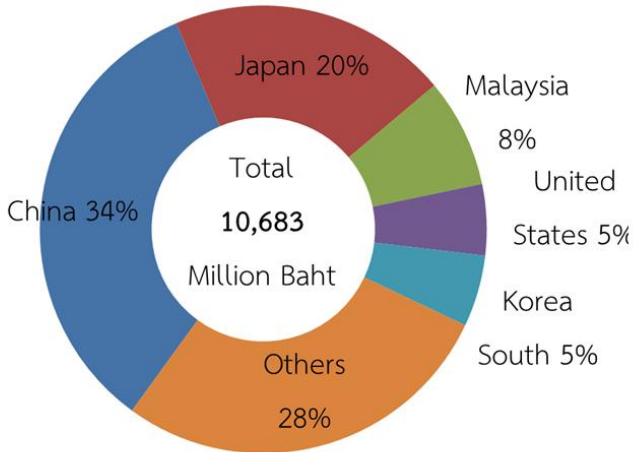


ที่มา : กรมศุลกากร, กุมภาพันธ์ 2559

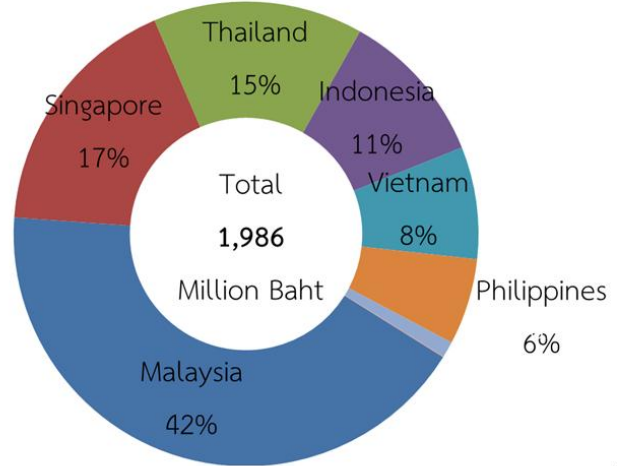
# WORLD

# ASEAN

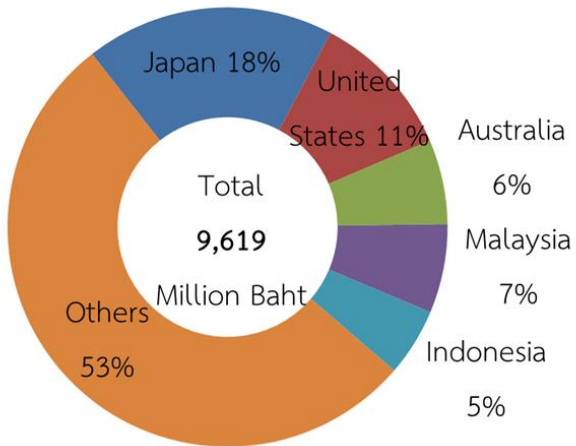
Thailand Import from World ( Jan. 2016 )



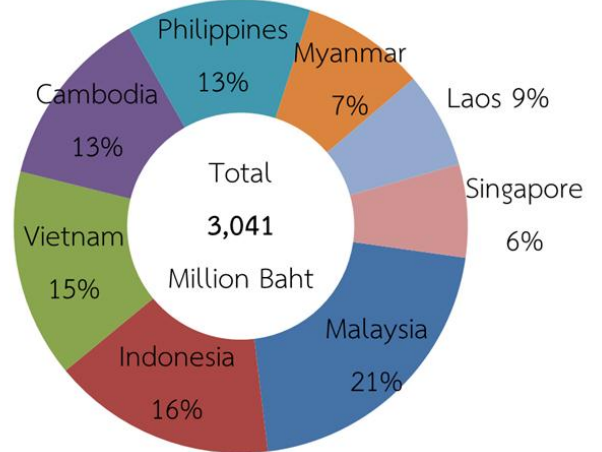
Thailand Import from ASEAN ( Jan. 2016 )



Thailand Export to World ( Jan. 2016 )



Thailand Export to ASEAN ( Jan. 2016 )



ที่มา : กรมศุลกากร, กุมภาพันธ์ 2559

## ● สถานะการผลิตและการค้าของอุตสาหกรรมปลายทาง

ภาพรวมเศรษฐกิจโลก กองทุนการเงินระหว่างประเทศ (IMF) ประมาณการอัตราการเติบโตทางเศรษฐกิจปี 2558 ที่ร้อยละ 3.10 ทั้งนี้กล่าวว่ากิจกรรมทางเศรษฐกิจทั่วโลกชะลอตัวกว่าที่คาดการณ์ไว้เมื่อปลายปี 2558 และยังคงซบเซาในปี 2559 ท่ามกลางความผันผวนของตลาดการเงินโลกและราคาสินทรัพย์ที่ปรับลดลงอีก ทั้งนี้ IMF คาดการณ์อัตราการเจริญเติบโตทางเศรษฐกิจโลกปี 2559 มีโอกาสโตต่ำกว่าร้อยละ 3.40 และเศรษฐกิจโลกจะยังไม่ฟื้นตัวอย่างที่เคยคาดไว้ ซึ่งมีปัจจัยเสี่ยงที่จากความผันผวนทางการเงิน ราคาสินทรัพย์ที่ลดลง ราคาน้ำมันโลก ปัญหาทางภูมิศาสตร์การเมือง และเศรษฐกิจตลาดเกิดใหม่

ภาพรวมเศรษฐกิจไทย สภาพัฒน์ประเมินอัตราการขยายตัวทางเศรษฐกิจปี 2558 ที่ร้อยละ 2.80 ซึ่งมูลค่าส่งออกที่ลดลงประมาณร้อยละ 5.60 และการลงทุนภาคเอกชนลดลงร้อยละ 2 อันเป็นข้อจำกัดของการขยายตัวทางเศรษฐกิจ ขณะที่คาดการณ์การเติบโตทางเศรษฐกิจในปี 2559 ขยายตัวที่ร้อยละ 2.80 – 3.80 โดยการใช้จ่ายภาครัฐจะเป็นตัวขับเคลื่อนเศรษฐกิจ ขณะที่กำลังซื้อโดยเฉพาะภาคการเกษตรมีแนวโน้มต่ำลง จากปัญหาภัยแล้งและระดับหนี้ครัวเรือนที่สูงขึ้น

### อุตสาหกรรมวัสดุก่อสร้าง

ปูนซีเมนต์ไทยเผยตลาดวัสดุก่อสร้างปี 2558 มีมูลค่า 4.5 แสนล้านบาท หดตัวร้อยละ 3 จากกำลังซื้อต่างจังหวัดซบเซา คาดการณ์ตลาดวัสดุก่อสร้างปี 2559 จะเติบโตร้อยละ 3-4 จากการลงทุนโครงสร้างพื้นฐานที่จะเห็นผลชัดในครึ่งปีหลัง อย่างไรก็ตามกำลังซื้อที่ลดลงต่อเนื่องอาจเป็นปัจจัยลบให้เติบโตต่ำกว่าที่ปูนซีเมนต์ไทยคาดไว้

## อุตสาหกรรมยานยนต์

สภาอุตสาหกรรมแห่งประเทศไทยเผยเดือนมกราคม 2559 ยอดผลิตรถยนต์ 147,651 คัน ลดลงจากช่วงเดียวกันกับปีก่อนร้อยละ 11.67 จากการปรับโครงสร้างอัตราภาษีส่งผลให้มีการตัดสินใจซื้อรถยนต์ในช่วงปลายปีที่ผ่านมา แนวโน้มไตรมาส 1 ยอดผลิตรถยนต์จะยังไม่สูงนัก

ขณะที่ยอดผลิตรถจักรยานยนต์ 206,843 คัน ลดลงร้อยละ 5.53 โดยการส่งออกรถจักรยานยนต์อยู่ที่ 72,055 คัน ลดลงร้อยละ 0.85 แต่มูลค่าการส่งออกรถจักรยานยนต์เดือนนี้อยู่ที่ 7,236.74 ล้านบาท เพิ่มขึ้นจากช่วงเดียวกันของปีก่อนถึงร้อยละ 89.42 โดยมูลค่าสูงขึ้นจากราคาขายรถจักรยานยนต์ขนาดใหญ่หรือบิ๊กไบค์ โดยต่างประเทศมีความต้องการมากขึ้น

### อุตสาหกรรมไฟฟ้าและอิเล็กทรอนิกส์

สำนักงานเศรษฐกิจอุตสาหกรรม(สศอ.) แถลงในไตรมาส 4/2558 ดัชนีผลผลิตอุตสาหกรรมไฟฟ้าปรับตัวลดลงร้อยละ 2.79 เมื่อเทียบกับช่วงเดียวกันของปีก่อน เนื่องจากการบริโภคภายในประเทศและการส่งออกหลักยังไม่ฟื้นตัว ขณะที่กลุ่มอุตสาหกรรมอิเล็กทรอนิกส์ปรับตัวลดลงร้อยละ 10.98 เนื่องจากความต้องการผลิตภัณฑ์อิเล็กทรอนิกส์ในตลาดโลกลดลง

คาดการณ์ปี 2559 การผลิตอุตสาหกรรมไฟฟ้าเพิ่มขึ้นร้อยละ 5 จากส่งออกไปตลาดหลัก โดยเฉพาะอาเซียนมากขึ้น ส่วนอุตสาหกรรมอิเล็กทรอนิกส์เพิ่มขึ้นร้อยละ 3 จากชิ้นส่วนสำคัญในอุปกรณ์หรือผลิตภัณฑ์อิเล็กทรอนิกส์ อย่างไรก็ตาม มีปัจจัยเสี่ยงทางด้านกำลังซื้อในประเทศ และภาวะเศรษฐกิจโลกที่เปราะบาง



## ● สถานะการลงทุนในอุตสาหกรรมพลาสติก

จากข้อมูลการรายงานอนุมัติให้การส่งเสริมการลงทุนของสำนักงานคณะกรรมการส่งเสริมการลงทุน (BOI) ในช่วงเดือนมกราคมถึงธันวาคมของปี 2558 ในกลุ่มอุตสาหกรรมเคมี กระจก และพลาสติก มีจำนวนโครงการที่ได้รับการอนุมัติส่งเสริมทั้งสิ้น 292 โครงการ เพิ่มขึ้นจากเดือนก่อน 6 โครงการ ทุนจดทะเบียนรวม 128.69 พันล้านบาทเพิ่มขึ้นจากเดือนที่แล้ว 1.58 พันล้านบาท สำหรับเดือนมกราคม 2559 ในเบื้องต้นมีกิจการพลาสติกที่ได้รับการอนุมัติส่งเสริมการลงทุนประมาณ 8 โครงการ ทุนจดทะเบียนรวม 850.7 ล้านบาท

โครงการที่ได้รับการอนุมัติส่งเสริมการลงทุน กลุ่มอุตสาหกรรมเคมี กระจก และพลาสติก

เดือนมกราคม – ธันวาคม 2558

	หน่วย	2013	2014	2014	2015
		ม.ค. - ธ.ค.	ม.ค. - ธ.ค.	ม.ค. - ธ.ค.	ม.ค. - ธ.ค.
จำนวนโครงการ	โครงการ	242	156	156	292
ทุนจดทะเบียน	พันล้านบาท	80.35	48.81	48.81	128.69

ที่มา : สำนักงานคณะกรรมการส่งเสริมการลงทุน, มกราคม 2559

## ● สรุปภาพรวมของอุตสาหกรรมพลาสติก

เดือนมกราคม 2559 ราคาเม็ดพลาสติกไทยและสากลปรับตัวลดลงต่อเนื่องจากแรงกดดันของราคาน้ำมันดิบที่ปรับตัวลดลงต่ำ ซึ่งทิศทางราคาเม็ดพลาสติกในไตรมาส 1/2559 จะทรงตัวในระดับปัจจุบัน เนื่องจากมีปัจจัยบวกต่อราคา หนุนไม่ให้ราคาเม็ดพลาสติกต่ำลง โดยเฉพาะอุปทานเม็ดพลาสติกจำกัดจากการปิดซ่อมบำรุงโรงงานปิโตรเคมี ขณะที่ด้านการส่งออกเม็ดพลาสติกไทยเดือนมกราคม 2559 มูลค่าการส่งออก 20,601 ล้านบาท ลดลงจากเดือนที่ผ่านมาร้อยละ 8.70 ทั้งนี้มูลค่าของการส่งออกเม็ดพลาสติกที่ลดลงเป็นผลจากภาวะเศรษฐกิจซบเซา โดยตลาดส่งออกหลัก อาทิ ประเทศจีนและเวียดนามมีการนำเข้าเม็ดพลาสติกลดลงกว่าเดือนก่อน ดังนั้น การส่งออกเม็ดพลาสติก ปริมาณการส่งออกมีแนวโน้มเคลื่อนไหวตามเศรษฐกิจประเทศตลาดส่งออกหลัก ขณะที่แนวโน้มในเชิงมูลค่าอาจลดลงตามปัจจัยราคาเม็ดพลาสติกสากลอีกด้วย

การผลิตผลิตภัณฑ์พลาสติกเดือนมกราคม 2559 มีทิศทางทรงตัว โดยดัชนีผลผลิตเดือนมกราคม 2559 เพิ่มขึ้นจากเดือนธันวาคม 2558 ก่อนเพียงเล็กน้อย ด้านการส่งออกผลิตภัณฑ์พลาสติก มูลค่าการส่งออกผลิตภัณฑ์พลาสติกเท่ากับ 9,619 ล้านบาท ปรับตัวลดลงจากเดือนก่อนร้อยละ 11.53 เนื่องจากเดือนธันวาคมที่ผ่านมา มีการส่งออกชิ้นส่วนผลิตภัณฑ์พลาสติกที่ใช้ในอุตสาหกรรมไปยังประเทศญี่ปุ่นซึ่งมากกว่าการส่งออกปกติกว่าเท่าตัว โดยการส่งออกสินค้าหมวดดังกล่าวในเดือนมกราคม 2559 เข้าสู่ภาวะปกติ ผนวกกับการส่งออกตลาดหลักโดยเฉพาะในเอเชียลดลงเล็กน้อย ทำให้การส่งออกในเดือนมกราคมลดลง ทั้งนี้ คาดการณ์การผลิตและส่งออกผลิตภัณฑ์พลาสติกไตรมาสที่ 1/2559 ทรงตัวในระดับเดียวกับเดือนมกราคม 2559 ซึ่งสถานะเศรษฐกิจทั่วโลกซบเซาและกำลังซื้อในประเทศลดลงต่อเนื่องเป็นปัจจัยเสี่ยงหลักในไตรมาสนี้



## Disclaimer

จากการที่สถาบันพลาสติกได้จัดทำวิเคราะห์สถานการณ์อุตสาหกรรมพลาสติกรายเดือน (PITH Analysis) เพื่อนำเสนอข้อมูลสถานการณ์ต่างๆ ในอุตสาหกรรมพลาสติก โดยผ่านกระบวนการรวบรวมและเรียบเรียงข้อมูลต่างๆ ประกอบการวิเคราะห์ เพื่อให้เกิดความสะดวกต่อผู้อ่าน ทางสถาบันพลาสติกไม่มีส่วนเกี่ยวข้อง หรือส่วนได้ส่วนเสียกับแหล่งข้อมูลหรือขอสถิติที่จะไม่รับผิดชอบต่อความสูญเสียหรือเสียหายใด ไม่ว่าทางตรงหรือทางอ้อม ที่เกี่ยวเนื่องหรือเป็นผลสืบเนื่องจากนำข้อมูลที่ได้จากบทวิเคราะห์นี้ไปใช้งาน



สถาบันพลาสติก

อาคารสำนักพัฒนาอุตสาหกรรมสนับสนุน

86/6 ซอยตรีมิตร ถนนพระราม 4 แขวงคลองเตย เขตคลองเตย กรุงเทพมหานคร 10110

โทรศัพท์ 02 391 5340-2 โทรสาร 02 712 3341

[www.thaiplastics.org](http://www.thaiplastics.org)