

● สถานการณ์ราคาน้ำมันและเม็ดพลาสติก

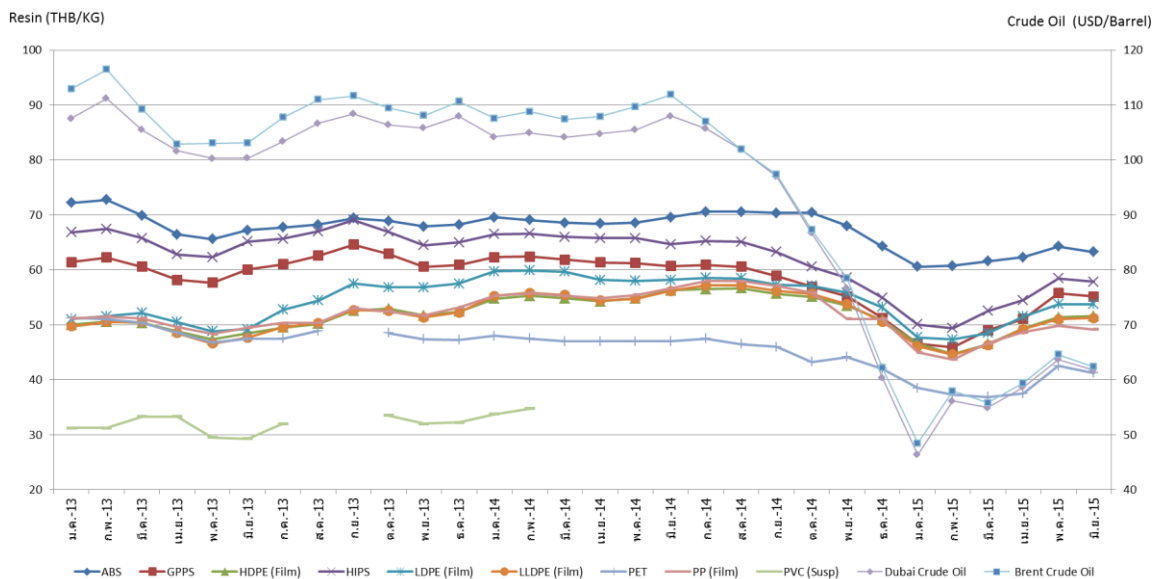
ราคาน้ำมันดิบดูไบเฉลี่ยในเดือนมิถุนายน 2558 มีราคาเฉลี่ยที่ 61.76 เหรียญสหรัฐต่อบาร์เรล ปรับตัวลดลงจากเดือนที่ผ่านมา 1.91 เหรียญสหรัฐต่อบาร์เรล หรือคิดเป็นอัตราหดตัวที่ร้อยละ 2.99 ส่วนราคาน้ำมันดิบเบรนท์เฉลี่ยในเดือนมิถุนายน 2558 มีราคาเฉลี่ยที่ 62.35 เหรียญสหรัฐต่อบาร์เรล ปรับตัวลดลงจากเดือนที่ผ่านมา 2.21 เหรียญสหรัฐต่อบาร์เรล หรือคิดเป็นอัตราหดตัวที่ร้อยละ 3.42

พื้นฐานราคาน้ำมันดิบมีแนวโน้มทรงตัวในระดับต่ำอย่างต่อเนื่อง จากปริมาณอุปทานน้ำมันดิบล้นตลาด ทั้งปริมาณแท่นขุดเจาะน้ำมันดิบในสหรัฐที่เพิ่มขึ้นจำนวนสูงขึ้นไปอีกครั้ง

และประเทศผู้ผลิตน้ำมันกลุ่มโอเปกมีท่าทีเพิ่มกำลังการผลิตเพื่อรักษาส่วนแบ่งการตลาดต่อเนื่อง

ด้านราคาเม็ดพลาสติกภายในประเทศและราคาเม็ดพลาสติกต่างประเทศเดือนมิถุนายน 2558 ราคาปรับตัวลดลงจากเดือนก่อนเล็กน้อยเนื่องจากแรงกดดันที่ราคาน้ำมันดิบต่ำลง และอุปทานเพิ่มขึ้นจากการเดินเครื่องผลิตใหม่หลังจากหยุดผลิตเพื่อซ่อมบำรุงบางโรงงานในจีน ทั้งนี้คาดการณ์ราคาเม็ดพลาสติกเดือนถัดไปมีแนวโน้มอ่อนค่าลง จากอุปทานเม็ดพลาสติกในปัจจุบันล้นตลาด ผสมกับแรงกดดันจากราคาน้ำมันดิบลดต่ำลง

ราคาเม็ดพลาสติกภายในประเทศเปรียบเทียบกับน้ำมันดิบ



ที่มา : World Bank / Plastic Intelligence Unit, กรกฎาคม 2558

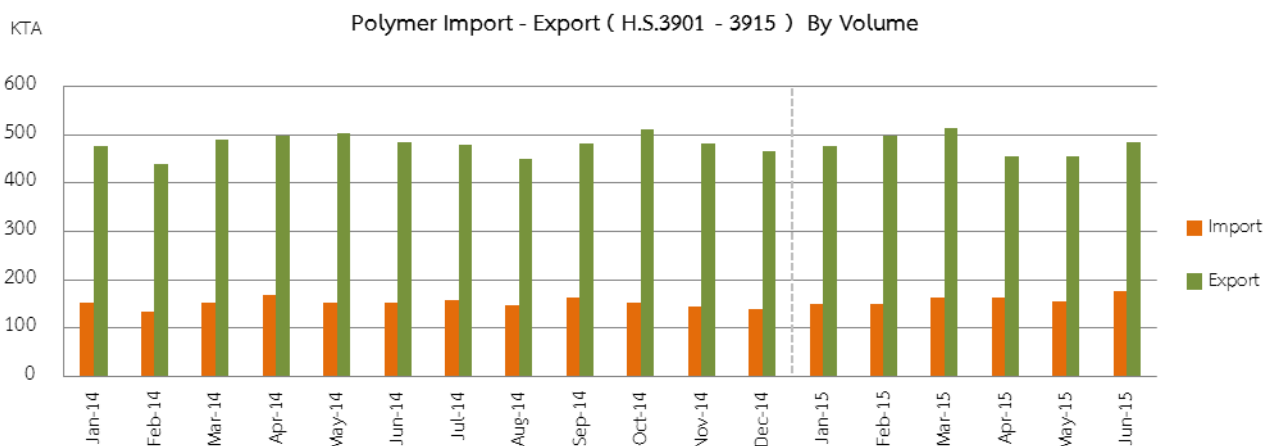
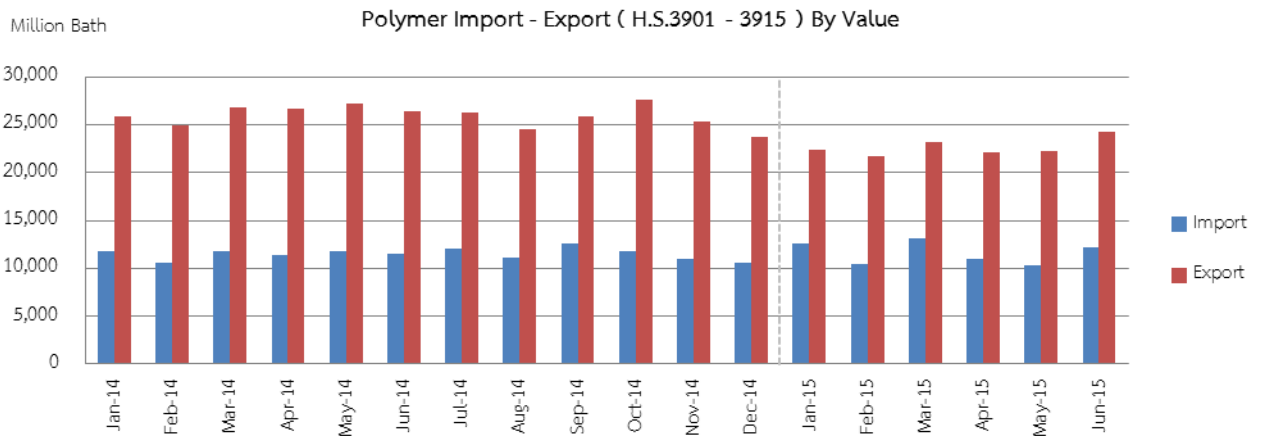
● สถานการณ์นำเข้า – ส่งออกเม็ดพลาสติก

การนำเข้าเดือนมิถุนายน ปี 2558

ณ เดือนมิถุนายน 2558 ประเทศไทยมีมูลค่าการนำเข้าเม็ดพลาสติก (H.S.3901-3915) เท่ากับ 12,204 ล้านบาท เพิ่มขึ้นจากเดือนที่ผ่านมา ร้อยละ 17.78 ด้านปริมาณการนำเข้า 176,268 ตัน เพิ่มขึ้นจากเดือนที่ผ่านมา ร้อยละ 8.73 โดยเม็ดพลาสติกชนิด LDPE (H.S.390110) มีมูลค่าการนำเข้าสูงสุดที่ 1,008 ล้านบาท และมีปริมาณการนำเข้า 19,962 ตัน

การส่งออกเดือนมิถุนายน ปี 2558

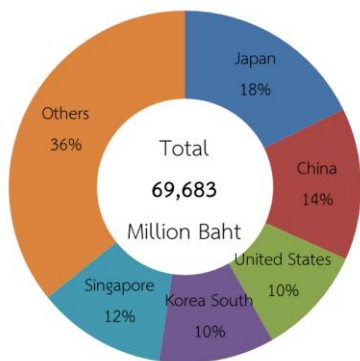
ณ เดือนมิถุนายน 2558 ประเทศไทยมีมูลค่าการส่งออกเม็ดพลาสติก (H.S.3901-3915) เท่ากับ 24,268 ล้านบาท เพิ่มขึ้นจากเดือนที่ผ่านมา ร้อยละ 8.73 ด้านปริมาณการส่งออก 484,364 ตัน เพิ่มขึ้นจากเดือนที่ผ่านมา ร้อยละ 6.37 โดยเม็ดพลาสติกชนิด HDPE (H.S.390120) มีมูลค่าการส่งออกสูงที่สุดที่ 4,435 ล้านบาท และมีปริมาณการส่งออก 92,545 ตัน



ที่มา : กรมศุลกากร, กรกฎาคม 2558

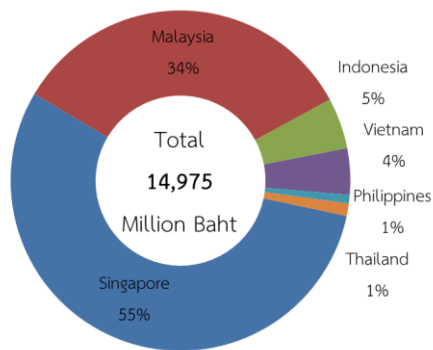
WORLD

Thailand Import from World (Jan. - Jun. 2015)

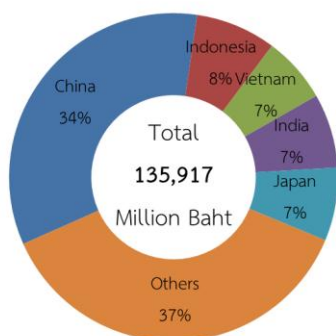


ASEAN

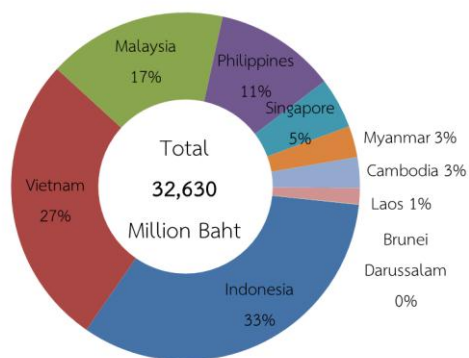
Thailand Import from ASEAN (Jan. - Jun. 2015)



Thailand Export to World (Jan. - Jun. 2015)



Thailand Export to ASEAN (Jan. - Jun. 2015)



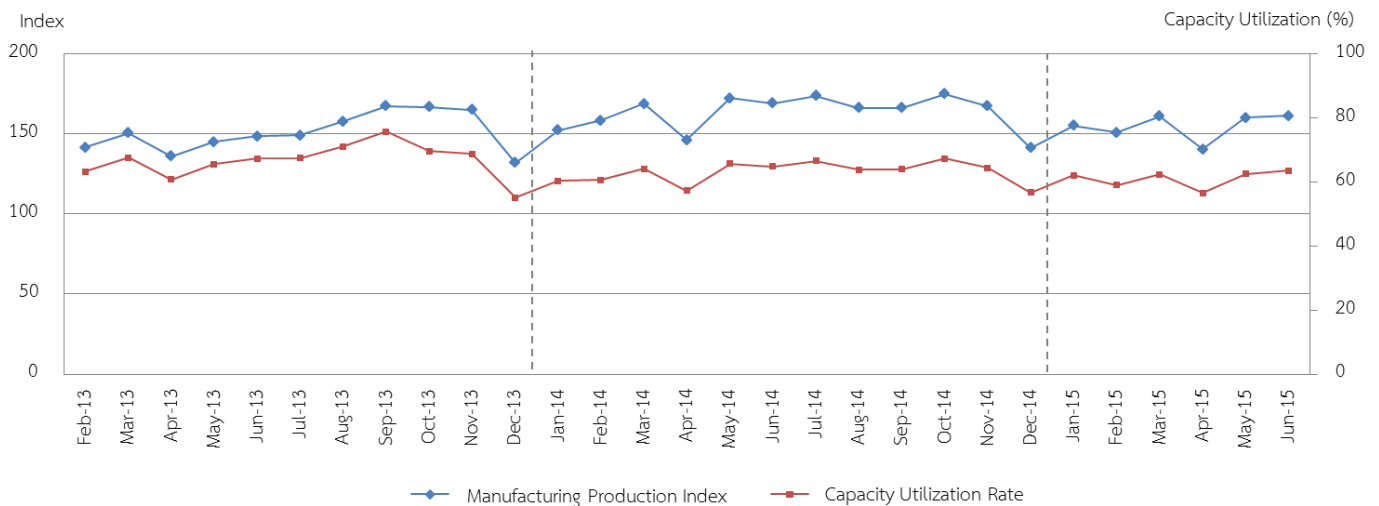
ที่มา : กรมศุลกากร, กรกฎาคม 2558

● สถานการณ์การผลิตผลิตภัณฑ์พลาสติก

สถานการณ์การผลิตผลิตภัณฑ์พลาสติก ประจำเดือนมิถุนายน 2558 ดัชนีผลผลิตของการผลิตผลิตภัณฑ์พลาสติก (ISIC : 2520) เพิ่มระดับจากเดือนเมษายน 1.36 จุด มาอยู่ที่ 161.27 จุด ทางด้านอัตราการใช้กำลังการผลิตในเดือนมิถุนายน 2558 แปรผันตามทิศทางผลผลิตอุตสาหกรรมด้วยเช่นกัน โดยปรับตัวเพิ่มขึ้นไปอยู่ที่ร้อยละ 63.55 ซึ่งเมื่อพิจารณาภาพรวมครึ่งปีแรกของปี 2558 แล้ว การผลิตผลิตภัณฑ์พลาสติกทรงตัวอยู่ในระดับต่ำลงเล็กน้อยจากช่วงเดียวกันกับปีก่อน โดยยอดขายผลิตภัณฑ์พลาสติกภายในประเทศลดลง จากแรงกดดันด้านเศรษฐกิจที่กระทบให้ผู้บริโภคมีระดับการใช้จ่ายเพิ่มขึ้น

ทั้งนี้ สถานการณ์การผลิตผลิตภัณฑ์พลาสติก ไตรมาสที่สามของปี 2558 มีแนวโน้มปรับตัวดีขึ้น เนื่องจากมูลค่าเงินบาทอ่อนค่าลงเมื่อเทียบกับสกุลเงินคู่แข่งทางการค้า อาทิ จีนและมาเลเซีย อันจะส่งผลบวกต่อยอดการส่งออกผลิตภัณฑ์พลาสติกไทย ผนวกกับช่วงครึ่งหลังของปีเป็นฤดูการผลิตสินค้าอย่างต่อเนื่อง โดยไม่มีช่วงหยุดพักการผลิต จนกว่าจะลดระดับช่วงปลายปี อย่างไรก็ตาม สถานะการผลิตยังคงตึงตัวอยู่บ้าง เนื่องจากภาพรวมเศรษฐกิจในประเทศและประเทศคู่ค้า ยังคงเป็นปัจจัยลบต่อความเชื่อมั่นผู้ประกอบการที่เพิ่มความระมัดระวังในแผนขยายการลงทุนและการดำเนินกิจการ

Manufacturing Production Index and Capacity Utilization Rate of Plastic Product (ISIC : 2520)



ที่มา : ศูนย์สารสนเทศอุตสาหกรรม สำนักงานเศรษฐกิจอุตสาหกรรม, สิงหาคม 2558

● สถานการณ์นำเข้า – ส่งออกผลิตภัณฑ์พลาสติก

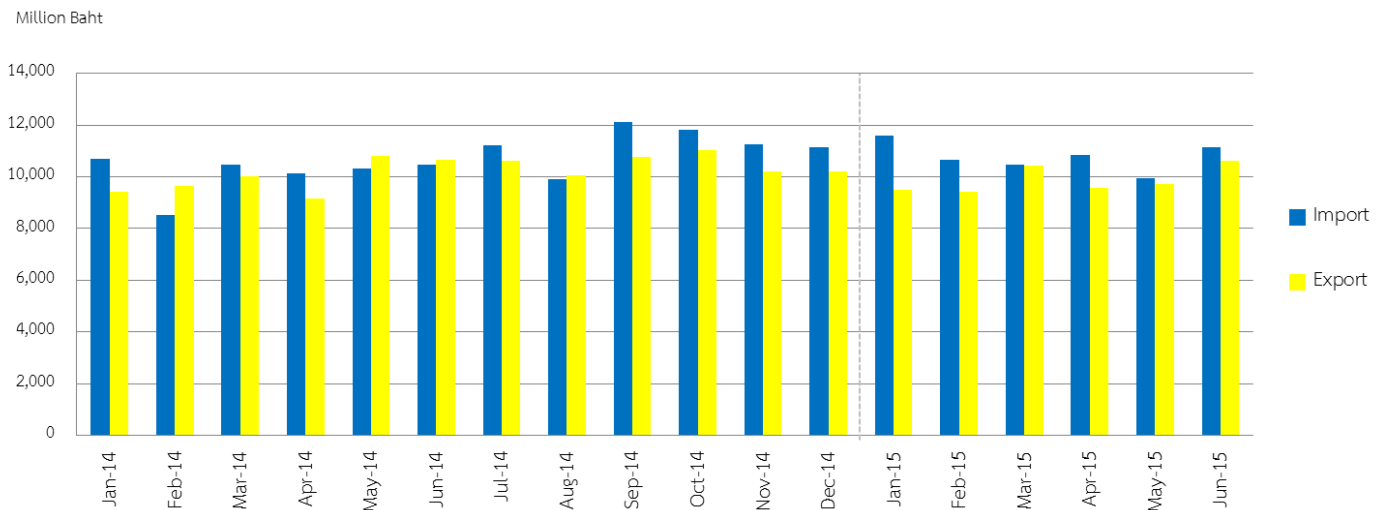
การนำเข้าเดือนมิถุนายน ปี 2558

ณ เดือนมิถุนายน 2558 ประเทศไทยมีมูลค่าการนำเข้าผลิตภัณฑ์พลาสติกเท่ากับ 11,138 ล้านบาท ปรับตัวเพิ่มขึ้นจากเดือนที่ผ่านมาร้อยละ 11.98 โดยผลิตภัณฑ์พลาสติกในกลุ่มอื่นๆ (H.S.3926) มีมูลค่าการนำเข้า 4,522 ล้านบาท คิดเป็นร้อยละ 40.59 ของมูลค่าการนำเข้าผลิตภัณฑ์พลาสติกทั้งหมด

การส่งออกเดือนมิถุนายน ปี 2558

ณ เดือนมิถุนายน 2558 ประเทศไทยมีมูลค่าการส่งออกผลิตภัณฑ์พลาสติกเท่ากับ 10,610 ล้านบาท ปรับตัวเพิ่มขึ้นจากเดือนที่ผ่านมาร้อยละ 9.17 โดยผลิตภัณฑ์พลาสติกในกลุ่มบรรจุภัณฑ์ (H.S.3923) มีมูลค่าการส่งออก 3,057 ล้านบาท คิดเป็นร้อยละ 28.81 ของมูลค่าการส่งออกผลิตภัณฑ์พลาสติกทั้งหมด

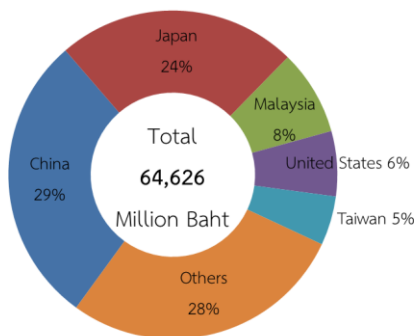
Plastics Product Import - Export (H.S.3916 - 3926) By Value



ที่มา : กรมศุลกากร, กรกฎาคม 2558

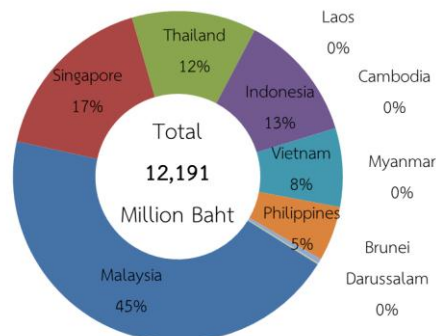
WORLD

Thailand Import from World (Jan. - Jun. 2015)

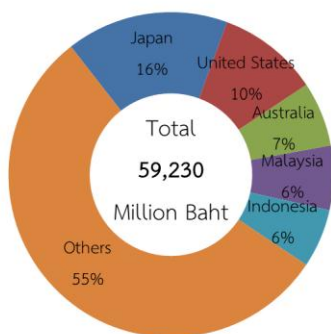


ASEAN

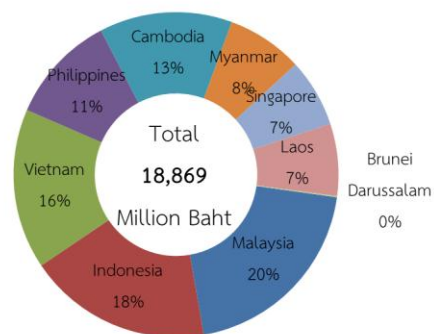
Thailand Import from ASEAN (Jan. - Jun. 2015)



Thailand Export to World (Jan. - Jun. 2015)



Thailand Export to ASEAN (Jan. - Jun. 2015)



ที่มา : กรมศุลกากร, กรกฎาคม 2558

● สถานะการผลิตและการค้าของอุตสาหกรรมปลายทาง

ภาพรวมเศรษฐกิจโลกภาคครึ่งปีแรกของปี 2558 ยังอยู่ในสถานะซบเซา โดยเศรษฐกิจโลกได้รับแรงกดดันจากหลายภูมิภาค นำโดยสถานการณ์ยูโรโซนต่อความกังวลผิคนัดชำระหนี้ของกรีซ ในขณะที่จีนเสี่ยงกับภาวะฟองสบู่ในตลาดหลักทรัพย์ อย่างไรก็ตาม เศรษฐกิจสหรัฐฯ อยู่ในทิศทางฟื้นตัว ขณะที่การบริโภคภายในประเทศญี่ปุ่นกลับมาฟื้นตัวอีกครั้ง แนวโน้มเศรษฐกิจโลกภาคครึ่งปีแรกของปี 2558 ธนาคารโลกปรับลดคาดการณ์จีดีพีเหลือร้อยละ 2.8 จากร้อยละ 3.0 เนื่องจากราคาสินค้าโภคภัณฑ์สำคัญรวมถึงน้ำมันดิบอยู่ในระดับต่ำซึ่งส่งผลต่อมูลค่าการส่งออกสินค้าในหลายประเทศ

ภาพรวมเศรษฐกิจไทยภาคครึ่งปีแรกของปี 2558 อยู่ในสถานะเปราะบาง โดยการส่งออกหดตัวต่อเนื่องในทุกหมวดสินค้าตามสถานะเศรษฐกิจคู่ค้า การบริโภคภาคเอกชนหดตัวตามการใช้จ่ายสินค้าคงทนที่ลดลงจากภาคประชาชนระมัดระวังการใช้จ่ายมากขึ้น ด้านการลงทุนภาคเอกชนขยายตัวต่ำกว่ากำลังการผลิตที่เหลือ ขณะที่รายจ่ายภาครัฐยังคงขยายตัวเพิ่มขึ้นอย่างต่อเนื่องตามการเร่งเบิกจ่ายงบประมาณประจำปี แนวโน้มเศรษฐกิจไทยภาคครึ่งปีแรกของปี 2558 มีแนวโน้มฟื้นตัวได้อย่างเปราะบาง จากปัจจัยพยุเศรษฐกิจ อาทิ การใช้จ่ายภาครัฐ และภาคท่องเที่ยว ขณะที่ในการอ่อนค่าของเงินบาทในลำดับต้นๆของภูมิภาค จะช่วยภาคการส่งออกและภาคการผลิตของอุตสาหกรรมต่อเนื่องต่างๆให้มีสถานะดีขึ้นกว่าช่วงที่ผ่านมาขณะที่การบริโภคและการลงทุนภาคเอกชนมีแนวโน้มยังไม่มีแนวโน้มฟื้นตัวชัดเจนตามความตึงเครียดด้านเศรษฐกิจทั่วโลก

ธุรกิจอสังหาริมทรัพย์

ภาพรวมธุรกิจอสังหาริมทรัพย์จากผลประกอบการของกลุ่มธุรกิจอสังหาริมทรัพย์ที่แจ้งผลการดำเนินงานต่อตลาดหลักทรัพย์แห่งประเทศไทยช่วงครึ่งปีแรกของปี 2558 พบว่าส่วนใหญ่มีกำไรและรายได้เพิ่มขึ้น แม้สถานการณ์เศรษฐกิจชะลอตัว ขณะที่การสำรวจข้อมูลตลาดอสังหาริมทรัพย์ของศูนย์ข้อมูลวิจัยและประเมินค่าอสังหาริมทรัพย์ไทย บจก.เอเจนซี พอร์ เรียด เอสเตท แอฟแฟร์ส พบว่าการเปิดตัวโครงการใหม่ในช่วงครึ่งปีแรกกว่า 56,548 หน่วยมูลค่ากว่า 2.27 แสนล้านบาท และประเมินว่าตลอดปี 2558 จะมีการเปิดตัวที่อยู่อาศัยรวม 112,776 หน่วยมูลค่ารวม 4.49 แสนล้านบาท มูลค่าเติบโตจากปีที่ผ่านมาร้อยละ 30

แนวโน้มธุรกิจอสังหาริมทรัพย์ปี 2558 ศูนย์วิจัยฯ ประเมินว่าการเปิดตัวโครงการใหม่ในครึ่งปีหลังมีโอกาสที่จะชะลอตัวลงกว่าครึ่งปีแรกประมาณร้อยละ 10 เนื่องจากผู้ประกอบการระมัดระวังสภาพฟองสบู่ในตลาดที่อาศัยประเภทคอนโดมิเนียมกลุ่มราคาต่ำกว่า 1 ล้านบาท ที่มีการเปิดตัวไปมากแล้วในช่วงก่อนหน้านี้ รวมถึงการลดลงของการเปิดตัวโครงการที่มีระดับราคาเกิน 10 ล้านบาทขึ้นไปด้วย จึงส่งผลให้ภาพรวมตลอดปีนี้ อสังหาริมทรัพย์ไทยหน่วยเปิดขายเติบโตลดลงร้อยละ 5



อุตสาหกรรมไฟฟ้าและอิเล็กทรอนิกส์

ภาพรวมอุตสาหกรรมไฟฟ้าและอิเล็กทรอนิกส์เดือนมิถุนายน 2558 ดัชนีผลผลิตอุตสาหกรรมสะท้อนการผลิตในอุตสาหกรรมเครื่องใช้ไฟฟ้าและอิเล็กทรอนิกส์ ปรับตัวลดลงร้อยละ 17.51 เมื่อเทียบกับช่วงเดียวกันของปีก่อน ทั้งนี้ กลุ่มอุตสาหกรรมไฟฟ้า อิเล็กทรอนิกส์ และโทรคมนาคม สภาอุตสาหกรรมแห่งประเทศไทย (ส.อ.ท.) กล่าวว่าครึ่งปีแรกอุตสาหกรรมยังเติบโตได้ดี เพราะยังมีสต็อกที่ค้างของบริษัทแอลจี และซัมซุง ก่อนที่จะย้ายฐานไปเวียดนาม ขณะที่อัตราการเติบโตช่วง 3-4 ปีที่ผ่านมา อยู่ที่ระดับร้อยละ 2-3 มูลค่า 1.55 แสนล้านบาท

แนวโน้มอุตสาหกรรมไฟฟ้าและอิเล็กทรอนิกส์ครึ่งปีหลัง ส.อ.ท. คาดว่ายอดส่งออกน่าจะตกลงไปมาก แต่ยังมีผลิตภัณฑ์รายการอื่นเข้ามาช่วยหนุน อาทิ สินค้าฮาร์ดดิสก์ ชิ้นส่วนไอซี ที่ส่งออกเป็นส่วนประกอบที่เงินมาก จีนจึงเป็นตลาดใหญ่ที่สุดและจะส่งผลให้ครึ่งปีหลังประเทศไทยสามารถคงอัตราการส่งออกเติบโตที่ร้อยละ 2-3 อย่างไรก็ตาม กระทรวงพาณิชย์กล่าวว่าการที่ธนาคารกลางของจีนปรับลดค่าเงินหยวนลง จะส่งผลกระทบต่อภาคการส่งออก โดยเฉพาะสินค้าทดแทนจากจีนในหมวดเครื่องใช้ไฟฟ้าและอิเล็กทรอนิกส์ อาจทำให้ความสามารถทางการแข่งขันไทยลดลง



อุตสาหกรรมยานยนต์

ภาพรวมอุตสาหกรรมยานยนต์เดือนมิถุนายน 2558 กลุ่มอุตสาหกรรมยานยนต์ สภาอุตสาหกรรมแห่งประเทศไทย (ส.อ.ท.) เผยจำนวนรถยนต์ส่งออก 76,774 คัน มูลค่าการส่งออกรถยนต์ลดลงร้อยละ 29.21 จากช่วงเดียวกันของปีก่อน เนื่องจากยังผลิตรถกระบะรุ่นใหม่เพื่อส่งออกได้ไม่เต็มที่ ขณะที่การส่งออกรถยนต์ในช่วง 6 เดือนแรกของปีนี้มียอดส่งออกรวม 576,073 คัน มูลค่าการส่งออก 2.64 แสนล้านบาท เพิ่มขึ้นร้อยละ 0.03 จากช่วงเดียวกันของปีก่อน

โดยกระทรวงพาณิชย์เผยว่าการส่งออกรถยนต์และส่วนประกอบช่วงครึ่งปีแรกหดตัวสูง เนื่องจากการเปลี่ยนรุ่นรถกระบะอันเป็นเพียงปัจจัยชั่วคราวเท่านั้น และเชื่อว่าสถานการณ์รถยนต์จะเริ่มฟื้นตัวในเดือนสิงหาคม ซึ่งจะทำให้ตัวเลขรวมของการส่งออกน่าจะเป็นบวกได้ในไตรมาส 4/2558 ทั้งนี้ ส.อ.ท.ได้ปรับประมาณการยอดผลิตรถยนต์รวมปี 2558 เหลือ 2.05 ล้านคัน โดยตั้งเป้าไว้สูงกว่าปีก่อนร้อยละ 9.04



● **สถานะการลงทุนในอุตสาหกรรมพลาสติก**

ในระหว่างการจัดทำข้อมูลรายงานอนุมัติให้การส่งเสริมการลงทุนของสำนักงานคณะกรรมการส่งเสริมการลงทุน (BOI) ยังไม่มีการปรับปรุงข้อมูลนับตั้งแต่เดือนพฤษภาคม 2558 ดังนั้น ในบทวิเคราะห์ฉบับนี้คณะผู้จัดทำจึงยังคงนำเสนอในช่วงเดือนมกราคมถึงพฤษภาคมของปี 2558 เช่นเดียวกับฉบับที่ผ่านมา

จากการรายงานอนุมัติให้การส่งเสริมการลงทุนของสำนักงานคณะกรรมการส่งเสริมการลงทุน (BOI) ในช่วงเดือนมกราคมถึงพฤษภาคมของปี 2558 ในกลุ่มอุตสาหกรรมเคมี กระจก และพลาสติก มีจำนวนโครงการที่ได้รับการอนุมัติส่งเสริมทั้งสิ้น 220 โครงการ เพิ่มขึ้นจากเดือนก่อน 22 โครงการ ทุนจดทะเบียนรวม 61.32 พันล้านบาทเพิ่มขึ้นจากเดือนที่แล้ว 14.32 พันล้านบาท

โครงการที่ได้รับการอนุมัติส่งเสริมการลงทุน กลุ่มอุตสาหกรรมเคมี กระจก และพลาสติก

เดือนมกราคม – พฤษภาคม 2558

	หน่วย	2013	2014	2014	2015
		ม.ค. - ธ.ค.	ม.ค. - ธ.ค.	ม.ค. - พ.ค.	ม.ค. - พ.ค.
จำนวนโครงการ	โครงการ	242	156	47	220
ทุนจดทะเบียน	พันล้านบาท	80.35	48.81	4.49	61.32

ที่มา : สำนักงานคณะกรรมการส่งเสริมการลงทุน, มิถุนายน 2558

Disclaimer

จากการที่สถาบันพลาสติกได้จัดทำวิเคราะห์สถานการณ์อุตสาหกรรมพลาสติกรายเดือน (PITH Analysis) เพื่อนำเสนอข้อมูลสถานการณ์ต่างๆ ในอุตสาหกรรมพลาสติก โดยผ่านกระบวนการรวบรวมและเรียบเรียงข้อมูลต่างๆ ประกอบการวิเคราะห์ เพื่อให้เกิดความสะดวกต่อผู้อ่าน ทางสถาบันพลาสติกไม่มีส่วนเกี่ยวข้อง หรือส่วนได้ส่วนเสียกับแหล่งข้อมูลจริงของสวนสิทธิ์ที่จะไม่รับผิดชอบต่อความสูญเสียหรือเสียหายใด ไม่ว่าทางตรงหรือทางอ้อม ที่เกี่ยวเนื่องหรือเป็นผลสืบเนื่องจากนำข้อมูลที่ได้จากบทวิเคราะห์นี้ไปใช้งาน



บทวิเคราะห์สถานการณ์อุตสาหกรรมพลาสติกรายเดือน
จัดทำโดย



สถาบันพลาสติก

อาคารสำนักพัฒนาอุตสาหกรรมสนับสนุน

86/6 ซอยตรีมิตร ถนนพระราม 4 แขวงคลองเตย เขตคลองเตย กรุงเทพมหานคร 10110

โทรศัพท์ 02 391 5340-2 โทรสาร 02 712 3341

www.thaiplastics.org