

● สถานการณ์ราคาน้ำมันและเม็ดพลาสติก

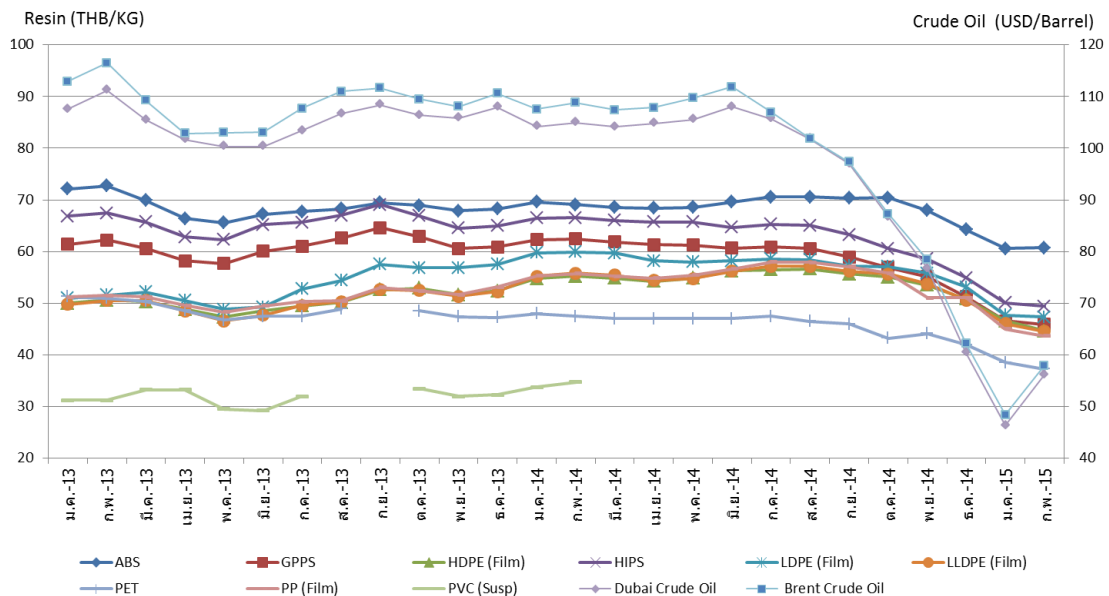
ราคาน้ำมันดิบดูไบเฉลี่ยในเดือนกุมภาพันธ์ ปี 2558 มีราคาเฉลี่ยที่ 56.15 เหรียญสหรัฐฯต่อบาร์เรล ปรับตัวเพิ่มขึ้นจากเดือนที่ผ่านมา 9.81 เหรียญสหรัฐฯต่อบาร์เรล หรือคิดเป็นอัตรายายตัวที่ร้อยละ 21.17 ส่วนราคาน้ำมันดิบเบรนท์เฉลี่ยในเดือนกุมภาพันธ์ 2558 มีราคาเฉลี่ยที่ 57.93 เหรียญสหรัฐฯต่อบาร์เรล ปรับตัวเพิ่มขึ้นจากเดือนที่ผ่านมา 9.51 เหรียญสหรัฐฯต่อบาร์เรล หรือคิดเป็นอัตรายายตัวที่ร้อยละ 19.64

พื้นฐานราคาน้ำมันดิบมีแนวโน้มคงตัวในระดับต่ำ โดยน้ำมันดิบยังคงอยู่ในภาวะล้นตลาด เนื่องจากกลุ่มโอเปคไม่ปรับลดกำลังการผลิต

ปัจจัยเฝ้าระวังที่จะส่งผลกระทบต่อราคาน้ำมันดิบผันผวน ได้แก่ เหตุการณ์ความไม่สงบของประเทศผู้ค้าน้ำมัน เช่น การโจมตีระหว่างซาอุดีอาระเบียกับเยเมน เป็นต้น

ราคาเม็ดพลาสติกภายในประเทศและราคาเม็ดพลาสติกต่างประเทศ ในเดือนกุมภาพันธ์ 2558 ราคาปรับตัวลงต่อเนื่องจากเดือนก่อน คาดการณ์ราคาเม็ดมีแนวโน้มอ่อนตัวลงเล็กน้อย เนื่องจากผู้ผลิตควบคุมปริมาณอุปทานในตลาดไม่ให้ล้นตลาด ผนวกกับปัจจัยที่ส่งผลให้ราคาลดต่ำลง อาทิ เศรษฐกิจโลกยังซบเซา และยุโรปต้องการสินค้าน้อยลง

ราคาเม็ดพลาสติกภายในประเทศเปรียบเทียบกับน้ำมันดิบ



ที่มา : World Bank / Plastic Intelligence Unit, มีนาคม 2558

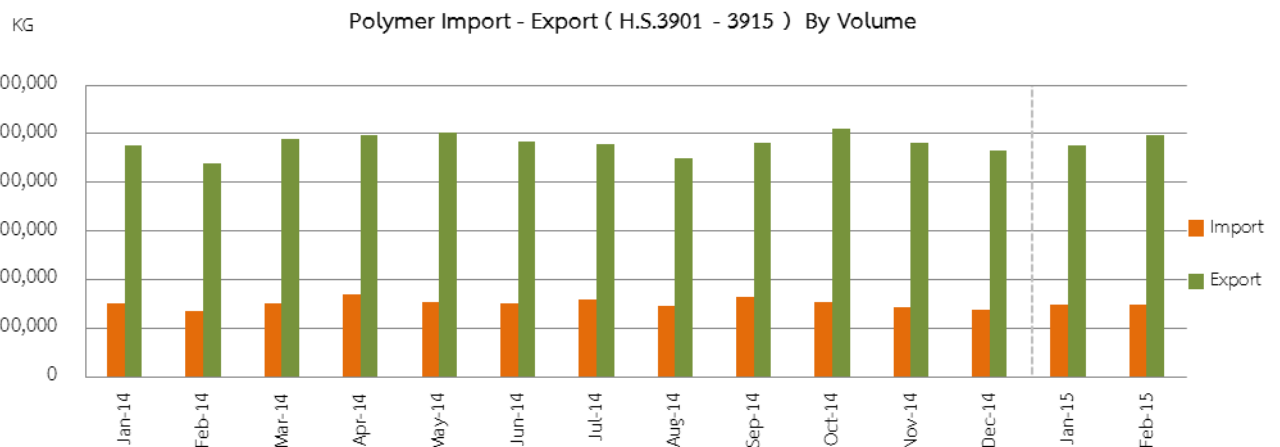
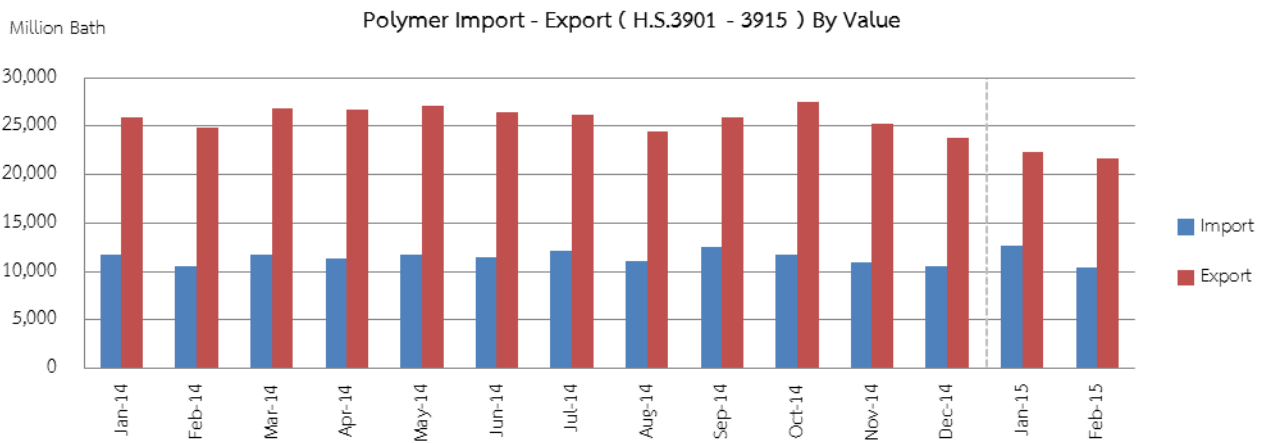
● สถานการณ์นำเข้า – ส่งออกเม็ดพลาสติก

การนำเข้าเดือนกุมภาพันธ์ ปี 2558

ณ เดือนกุมภาพันธ์ 2558 ประเทศไทยมีมูลค่าการนำเข้าเม็ดพลาสติก (H.S.3901-3915) เท่ากับ 10,423 ล้านบาท ลดจากเดือนที่ผ่านมา ร้อยละ 17.50 ด้านปริมาณการนำเข้า 149 ล้านกิโลกรัม ลดจากเดือนที่ผ่านมา ร้อยละ 0.09 โดยเม็ดพลาสติกชนิด LDPE (H.S.390110) มีมูลค่าการนำเข้าสูงสุดที่ 713 ล้านบาท และมีปริมาณการนำเข้า 15 ล้านกิโลกรัม

การส่งออกเดือนกุมภาพันธ์ ปี 2558

ณ เดือนกุมภาพันธ์ 2558 ประเทศไทยมีมูลค่าการส่งออกเม็ดพลาสติก (H.S.3901-3915) เท่ากับ 21,690 ล้านบาท ลดลงจากเดือนที่ผ่านมา ร้อยละ 3.02 ด้านปริมาณการส่งออก 497 ล้านกิโลกรัม เพิ่มขึ้นจากเดือนที่ผ่านมา ร้อยละ 4.32 โดยเม็ดพลาสติกชนิด HDPE (H.S.390120) มีมูลค่าการส่งออกสูงสุดที่ 4,495 ล้านบาท และมีปริมาณการส่งออก 118 ล้านกิโลกรัม

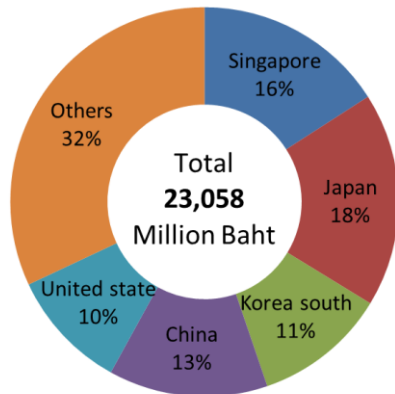


ที่มา : กรมศุลกากร, มีนาคม 2558

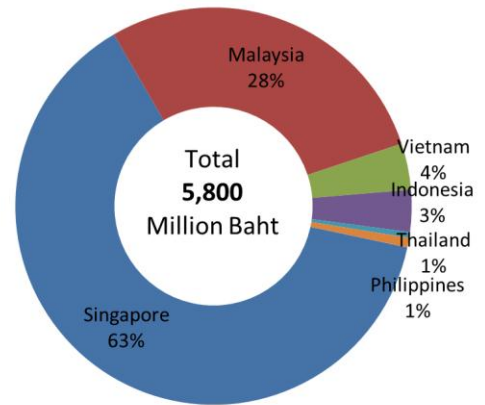
# WORLD

# ASEAN

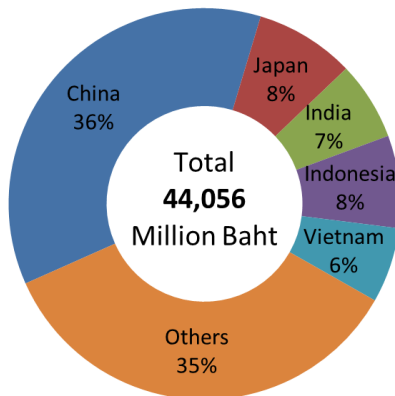
Thailand Import from World ( Jan. - Feb. 15 )



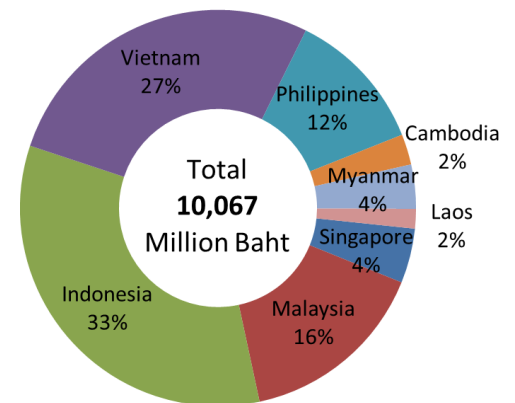
Thailand Import from ASEAN ( Jan. - Feb. 15 )



Thailand Export to World ( Jan. - Feb. 15 )



Thailand Export to ASEAN ( Jan. - Feb. 15 )



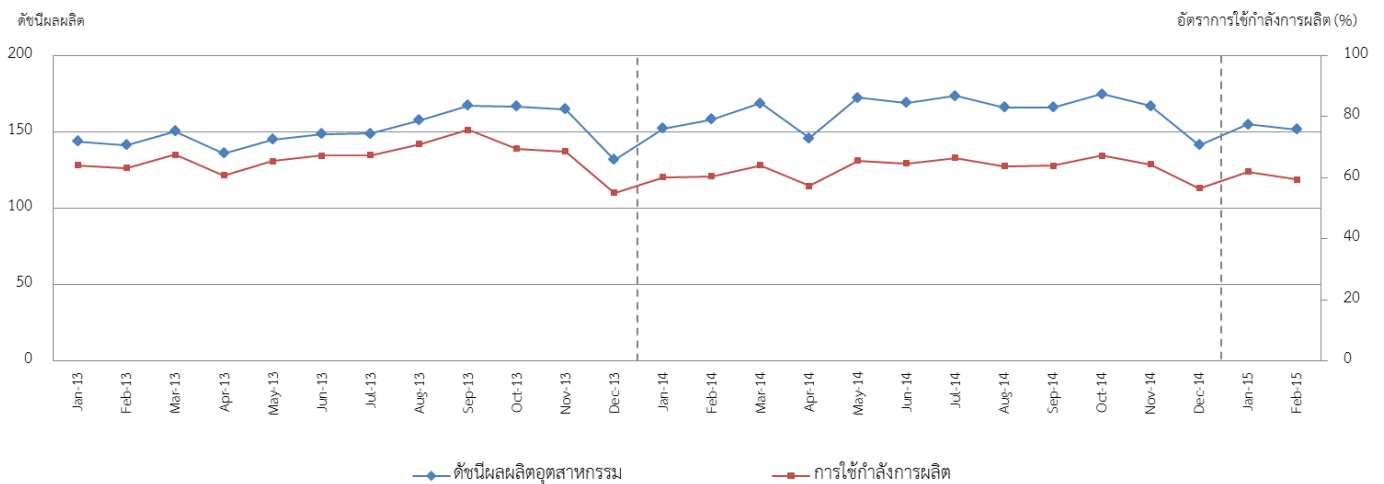
ที่มา : กรมศุลกากร, มีนาคม 2558

## ● สถานการณ์การผลิตผลิตภัณฑ์พลาสติก

สถานการณ์การผลิตผลิตภัณฑ์พลาสติก ประจำเดือนกุมภาพันธ์ 2558 ระดับการผลิตลดลง จากเดือนมกราคม 2558 โดยมีดัชนีผลผลิตของการผลิตผลิตภัณฑ์พลาสติกที่ 151.76 จุด ทางด้านอัตราการใช้กำลังการผลิตในเดือนกุมภาพันธ์ 2558 ปรับลดลงไปอยู่ที่ร้อยละ 59.41 ซึ่งเมื่อพิจารณาในภาพรวมแล้ว มีการผลิตผลิตภัณฑ์พลาสติกลดลง แต่อยู่ในระดับปกติ อย่างไรก็ตาม มีข้อสังเกตเกี่ยวกับระดับการผลิตภาพรวม 2 เดือนแรกปี 2558 ที่อัตราการเติบโตของดัชนีผลผลิตและอัตราการใช้กำลังการผลิตหดตัว ขณะที่ช่วงเดียวกันของปีก่อนขยายตัวเพิ่มขึ้น

แนวโน้มการผลิตผลิตภัณฑ์พลาสติก ในไตรมาสที่ 2 ปี 2558 เนื่องจากเศรษฐกิจโลกยังอยู่ในสถานะซบเซา โดยปริมาณการผลิตผลิตภัณฑ์พลาสติกได้รับผลกระทบทั้งด้านการส่งออกและการบริโภคภายในประเทศที่ลดลง ผนวกกับเทศกาลวันหยุดยาวในเดือนเมษายนและพฤษภาคม จะส่งผลต่อระดับการผลิตผลิตภัณฑ์พลาสติกในไตรมาสที่ 2 ลดลง อย่างไรก็ตาม การลดลงของราคาน้ำมันดิบเป็นปัจจัยบวกแก่ผู้ประกอบการด้านต้นทุนการผลิตที่ลดลงและผู้บริโภคมีอำนาจการซื้อเพิ่มขึ้น

ดัชนีผลผลิตและอัตราการใช้กำลังการผลิตผลิตภัณฑ์พลาสติก



ที่มา : ศูนย์สารสนเทศอุตสาหกรรม สำนักงานเศรษฐกิจอุตสาหกรรม, เมษายน 2558

● สถานการณ์นำเข้า – ส่งออกผลิตภัณฑ์พลาสติก

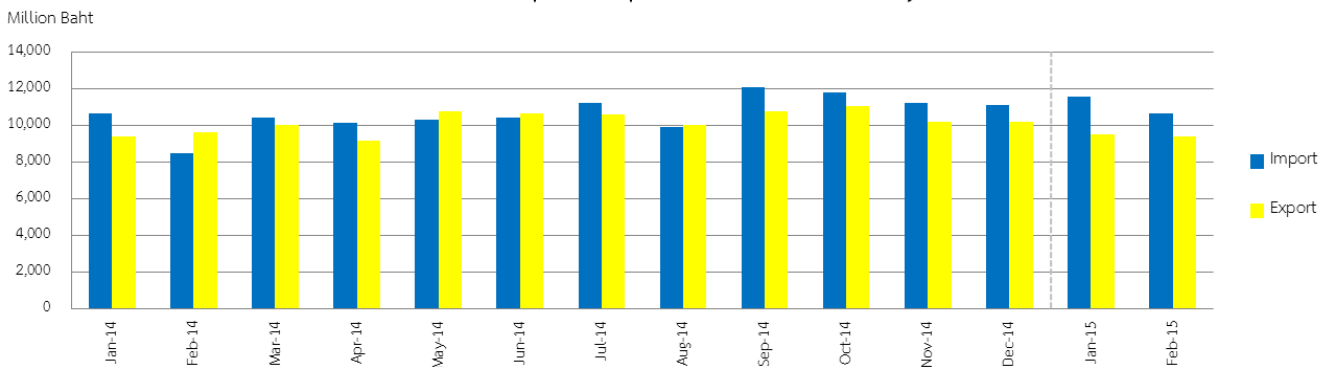
การนำเข้าเดือนกุมภาพันธ์ ปี 2558

ณ เดือนกุมภาพันธ์ 2558 ประเทศไทยมีมูลค่าการนำเข้าผลิตภัณฑ์พลาสติกเท่ากับ 10,641 ล้านบาท ปรับตัวลดลงจากเดือนที่ผ่านมาร้อยละ 8.22 โดยผลิตภัณฑ์พลาสติกในกลุ่มอื่นๆ (H.S.3926) มีมูลค่าการนำเข้า 4,337 ล้านบาท คิดเป็นร้อยละ 40.75 ของมูลค่าการนำเข้าผลิตภัณฑ์พลาสติกทั้งหมด

การส่งออกเดือนกุมภาพันธ์ ปี 2558

ณ เดือนกุมภาพันธ์ 2558 ประเทศไทยมีมูลค่าการส่งออกผลิตภัณฑ์พลาสติกเท่ากับ 9,424 ล้านบาท ปรับตัวลดลงจากเดือนที่ผ่านมาร้อยละ 0.88 โดยผลิตภัณฑ์พลาสติกในกลุ่มบรรจุภัณฑ์ (H.S.3923) มีมูลค่าการส่งออก 2,663 ล้านบาท คิดเป็นร้อยละ 28.25 ของมูลค่าการส่งออกผลิตภัณฑ์พลาสติกทั้งหมด

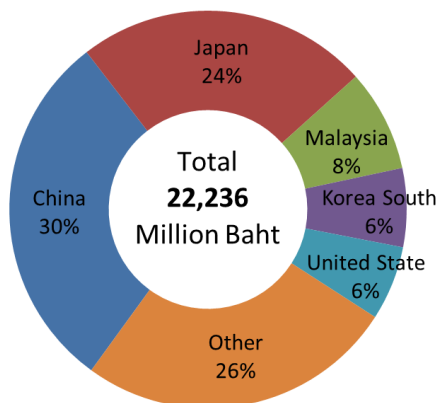
Plastics Product Import - Export ( H.S.3916 - 3926 ) By Value



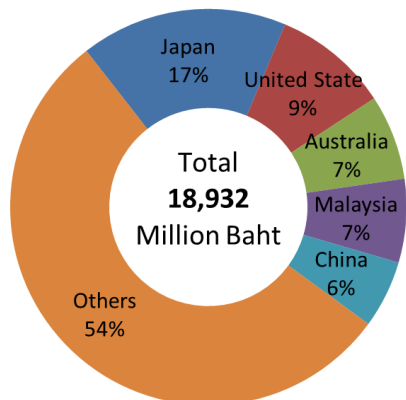
ที่มา : กรมศุลกากร, มีนาคม 2558

# WORLD

Thailand Import from World ( Jan. - Feb. 15 )

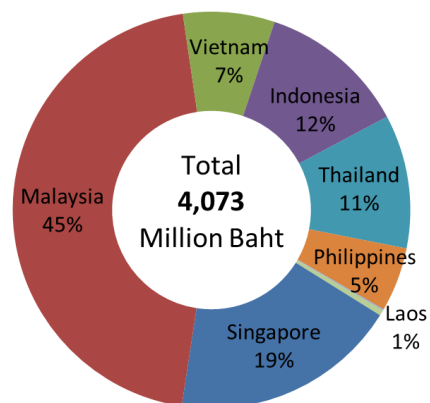


Thailand Export to World ( Jan. - Feb. 15 )

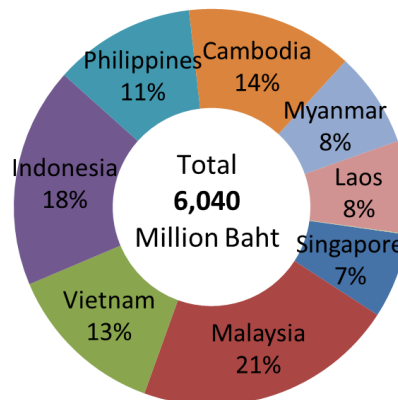


# ASEAN

Thailand Import from ASEAN ( Jan. - Feb. 15 )



Thailand Export to ASEAN ( Jan. - Feb. 15 )



ที่มา : กรมศุลกากร, มีนาคม 2558

## ● สถานการณ์ผลิตและการค้าของอุตสาหกรรมปลายทาง

องค์การเพื่อความร่วมมือและพัฒนาเศรษฐกิจ (OECD) คาดการณ์แนวโน้มการขยายตัวของเศรษฐกิจโลกจะขยายตัวร้อยละ 4 ในปี 2558 และขยายตัวร้อยละ 4.3 ในปี 2559 โดยมีปัจจัยขับเคลื่อนการขยายตัวจากราคาน้ำมันที่ปรับตัวลดลง และการใช้มาตรการกระตุ้นเศรษฐกิจของธนาคารกลางประเทศต่างๆ

เดือนมีนาคม 2557 ธนาคารแห่งประเทศไทย (ธปท.) ปรับประมาณการตัวเลขเศรษฐกิจ (GDP) ของประเทศไทยปี 2558 เหลือร้อยละ 3.8 ลดลงจากร้อยละ 4 ขณะที่ตัวเลขการส่งออกเหลือเพียงร้อยละ 0.8 จากเดิมตั้งไว้ที่ร้อยละ 1

กระทรวงพาณิชย์รายงานมูลค่าการส่งออกไทยเดือนกุมภาพันธ์ปี 2558 อยู่ที่ 17,229.7 ล้านดอลลาร์สหรัฐฯ หดตัวลงจากช่วงเดียวกันของปีก่อนร้อยละ 6.1 โดยสินค้าที่เชื่อมโยงกับน้ำมันดิบอย่างน้ำมันสำเร็จรูป เคมีภัณฑ์ และพลาสติก ซึ่งคิดเป็นสัดส่วนราวร้อยละ 15 ต่อการส่งออกทั้งหมดของไทยต่างปรับตัวลดลงจากช่วงเดียวกันของปีก่อนอีกร้อยละ 26.8, 20.3 และ 9.4 ตามลำดับ โดยมูลค่าการส่งออกเม็ดพลาสติกลดลงจากราคาเม็ดพลาสติกที่ต่ำลงตามราคาน้ำมัน ด้านการนำเข้ากลับมาขยายตัวเล็กน้อยที่ร้อยละ 1.5 อยู่ที่ 16,839.6 ล้านดอลลาร์สหรัฐฯ ส่งผลให้ไทยเกินดุลการค้า 390 ล้านดอลลาร์สหรัฐฯ

เศรษฐกิจไทยฟื้นตัวอย่างช้าๆ ปัจจัยบวกได้แก่ การลงทุนภาครัฐ และการฟื้นตัวของภาคการท่องเที่ยว

ปัจจัยลบ ได้แก่ สถานะเศรษฐกิจโลกที่อ่อนแอ ส่งผลต่อภาคการส่งออกในเดือนกุมภาพันธ์หดตัว ราคาสินค้าเกษตรตกต่ำ รายได้เกษตรกรลดลง หนี้ครัวเรือนสูงขึ้น กำลังซื้อโดยรวมในประเทศมีสัญญาณชะลอตัว ดัชนีความเชื่อมั่นของผู้บริโภคเดือนกุมภาพันธ์ปรับตัวลง ด้านภาครัฐมีการเบิกจ่ายงบประมาณล่าช้าซึ่งส่งผลชะลอการกระตุ้นเศรษฐกิจ

ปัจจัยเฝ้าระวัง ได้แก่ การดำเนินนโยบายการเงินและการคลังในสถานะเศรษฐกิจที่อ่อนแอ ภาวะเงินเฟ้อทั่วไปติดลบต่อเนื่อง รวมถึงความเสี่ยงจากหนี้ครัวเรือน ที่จะหนุนสาเหตุของการเกิดสถานะเงินฝืด

### อุตสาหกรรมยานยนต์

สภาอุตสาหกรรมแห่งประเทศไทย (ส.อ.ท.) เผยยอดการผลิตรถยนต์ในเดือนกุมภาพันธ์ ปี 2558 มีทั้งสิ้น 178,351 คัน เพิ่มขึ้นจากกุมภาพันธ์ ปี 2557 ที่ร้อยละ 2.79 ส่วนยอดการส่งออกรถยนต์สำเร็จรูปในเดือนกุมภาพันธ์ 2558 ส่งออกได้ 108,173 คัน เพิ่มขึ้นจากช่วงเดียวกันของปีก่อนร้อยละ 11.32 เนื่องจากตลาดออสเตรเลีย และยุโรปเติบโตจากการส่งออกรถอีโคคาร์ที่เพิ่มขึ้น ด้านยอดขายในประเทศมีทั้งสิ้น 63,948 คัน ลดลงจากช่วงเดียวกันของปีที่แล้วร้อยละ 10.8 จากภาวะเศรษฐกิจในประเทศยังไม่ฟื้นตัวจากราคาสินค้าเกษตรที่ยังตกต่ำ การลงทุนของภาครัฐและเอกชนที่ยังชะลอตัว

ส่วนยอดการจอร์รถในงานมอเตอร์โชว์เดือนมีนาคมทั้งหมด 37,027 คัน พลาดเป้าจากที่ตั้งไว้ที่ 40,000 คัน เนื่องจากประชาชนชะลอการใช้จ่ายใช้สอยและสถาบันการเงินเข้มงวดในการปล่อยสินเชื่อมากขึ้น

ด้านดัชนีผลผลิตของการผลิตยานยนต์อยู่ที่ 425.46 จุด พื้นตัวสูงสุดในรอบ 10 เดือน กระทรวงอุตสาหกรรมคาดว่าอุตสาหกรรมการผลิตยานยนต์มีแนวโน้มเติบโตสูงขึ้น

### อุตสาหกรรมก่อสร้าง

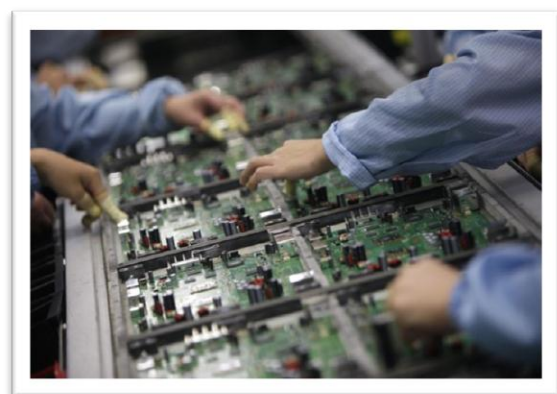
ภาคอสังหาริมทรัพย์ไทยชะลอตัว โดยเป็นผลกระทบจากสภาพเศรษฐกิจอ่อนแอ ด้านกำลังซื้อโครงการทุกประเภทหดตัว ผู้ประกอบการชะลอเปิดโครงการใหม่ ขณะที่โครงการก่อสร้างพื้นฐานภาครัฐยังอยู่ในช่วงพิจารณารายละเอียดจัดจ้างก่อนดำเนินการก่อสร้าง กระทรวงพาณิชย์เผยในไตรมาสแรกดัชนีราคาวัสดุก่อสร้างลดลงกว่าปีก่อนร้อยละ 3.7 จากความต้องการวัสดุก่อสร้างที่ลดลง

ทิศทางการส่งออกเฟอร์นิเจอร์และชิ้นส่วนไทยไปยังตลาดโลกปี 2558 จากการประเมินของศูนย์วิจัยกสิกรไทย เติบโตร้อยละ 0 - 4 เมื่อเทียบกับปีที่ผ่านมาที่หดตัวร้อยละ 3.1

### อุตสาหกรรมอิเล็กทรอนิกส์และเครื่องใช้ไฟฟ้า

การส่งออกเครื่องคอมพิวเตอร์และส่วนประกอบปรับตัวลดลงจากช่วงเดียวกันของปีก่อนที่ร้อยละ 3.0 จากการส่งออกไปตลาดฮ่องกงซึ่งลดลงร้อยละ 28.6 ถึงแม้ว่าการส่งออกไปยังตลาดสหรัฐฯ จะยังสามารถขยายตัวได้ดีที่ประมาณร้อยละ 17

สำนักงานเศรษฐกิจอุตสาหกรรม (สศอ.) เผยว่าผู้ผลิตเครื่องรับโทรทัศน์บางราย ย้ายฐานการผลิตจากประเทศไทยไปยังประเทศในกลุ่มอาเซียน โดยเฉพาะอินโดนีเซียและเวียดนาม เนื่องจากมีต้นทุนการผลิต ค่าแรงที่ต่ำกว่าไทย และใช้ประเทศเพื่อนบ้านที่ยังได้รับสิทธิพิเศษทางภาษีศุลกากร (GSP) เป็นฐานการผลิต ทั้งนี้ คาดว่าภาพรวมการผลิตอุตสาหกรรมไฟฟ้าในปี 2558 จะเพิ่มขึ้นร้อยละ 1-2 จากกำลังซื้อในประเทศ และการส่งออกจะปรับตัวดีขึ้นตามภาวะเศรษฐกิจโลก





**● สถานะการลงทุนในอุตสาหกรรมพลาสติก**

จากการรายงานอนุมัติให้การส่งเสริมการลงทุนของสำนักงานคณะกรรมการส่งเสริมการลงทุน (BOI) ในช่วงเดือนมกราคม – กุมภาพันธ์ของปี 2558 ในกลุ่มอุตสาหกรรมเคมี กระจก และพลาสติก มีจำนวนโครงการที่ได้รับการอนุมัติส่งเสริมทั้งสิ้น 97 โครงการ เพิ่มขึ้นจากเดือนก่อน 50 โครงการ ทุนจดทะเบียนรวม 16.64 พันล้านบาทเพิ่มขึ้นจากเดือนที่แล้ว 7.63 พันล้านบาท

ทั้งนี้ ด้านการส่งเสริมการลงทุนของอุตสาหกรรมพลาสติก ปี 2558 คณะกรรมการนโยบายเขตพัฒนาเศรษฐกิจพิเศษ (กนพ.) ได้มติเห็นชอบจัดสรรกิจการเป้าหมายในเขตพัฒนาเศรษฐกิจพิเศษ จำนวน 13 กลุ่มกิจการ ซึ่งรวมถึงกลุ่มอุตสาหกรรมพลาสติก เพื่อจัดสรรพื้นที่ของรัฐให้เอกชนเข้าในการประกอบกิจการ โดยจะได้รับสิทธิประโยชน์ระดับสูงตามประกาศคณะกรรมการส่งเสริมการลงทุนด้วย

โครงการที่ได้รับการอนุมัติส่งเสริมการลงทุน กลุ่มอุตสาหกรรมเคมี กระจก และพลาสติก

เดือนมกราคม – กุมภาพันธ์ 2558

	หน่วย	2013	2014	2014	2015
		ม.ค. - ธ.ค.	ม.ค. - ธ.ค.	ม.ค. - ก.พ.	ม.ค. - ก.พ.
จำนวนโครงการ	โครงการ	242	156	22	97
ทุนจดทะเบียน	พันล้านบาท	80.35	48.81	2.15	16.64

ที่มา : สำนักงานคณะกรรมการส่งเสริมการลงทุน, มีนาคม 2558

**Disclaimer**

จากการที่สถาบันพลาสติกได้จัดทำวิเคราะห์สถานการณ์อุตสาหกรรมพลาสติกรายเดือน (PITH Analysis) เพื่อนำเสนอข้อมูลสถานการณ์ต่างๆ ในอุตสาหกรรมพลาสติก โดยผ่านกระบวนการรวบรวมและเรียบเรียงข้อมูลต่างๆ ประกอบการวิเคราะห์ เพื่อให้เกิดความสะดวกต่อผู้อ่าน ทางสถาบันพลาสติกไม่มีส่วนเกี่ยวข้อง หรือส่วนได้ส่วนเสียกับแหล่งข้อมูลจึงขอสงวนสิทธิ์ที่จะไม่รับผิดชอบต่อความสูญเสียหรือเสียหายใด ไม่ว่าทางตรงหรือทางอ้อม ที่เกี่ยวเนื่องหรือเป็นผลสืบเนื่องจากนำข้อมูลที่ได้จากบทวิเคราะห์นี้ไปใช้งาน



สถาบันพลาสติก  
 อาคารสำนักพัฒนาอุตสาหกรรมสนับสนุน  
 86/6 ซอยตรีมิตร ถนนพระราม 4 แขวงคลองเตย เขตคลองเตย กรุงเทพมหานคร 10110  
 โทรศัพท์ 02 391 5340-2 โทรสาร 02 712 3341  
 www.thaiplastics.org