



# PITH ANALYSIS

THE PLASTICS ANALYSIS REPORT

บทวิเคราะห์สถานการณ์อุตสาหกรรมพลาสติกรายเดือน  
 ปีที่ 1 ฉบับที่ 5 ประจำเดือนตุลาคม 2556

BY PLASTICS INSTITUTE OF THAILAND

## สถานการณ์ราคาน้ำมัน และเม็ดพลาสติก

ราคาน้ำมันดิบเดือนกันยายน 2556 มีราคา 108.4 เหรียญสหรัฐ/บาเรล ปรับตัวเพิ่มขึ้นจากเดือนสิงหาคม 1.74 เหรียญสหรัฐ/บาเรล หรือประมาณร้อยละ 1.63 หากพิจารณาในภาพรวมราคาน้ำมันดิบในช่วงไตรมาสที่ 3 จะเห็นได้ว่ามีระดับราคาที่สูงกว่าราคาน้ำมันดิบในช่วงไตรมาสที่ 2 ซึ่งเป็นไปตามปกติของทิศทางการปรับราคาตามฤดูกาลของน้ำมันดิบ

ถึงแม้ในขณะนี้ ความตึงเครียดของสถานการณ์ความไม่สงบในภูมิภาคตะวันออกกลางจะเริ่มเบาบางลง แต่ยังคงมีเหตุการณ์อื่นๆ ส่งผลต่อราคาน้ำมันดิบที่น้ำจับตามอง อาทิ การหยุดงานประท้วงของพนักงานโรงกลั่นน้ำมันที่ประเทศสกอตแลนด์ อันจะส่งผลกระทบต่อเส้นทางการขนส่งน้ำมันดิบจากทะเลเหนือ หรือแม้แต่การปรับลดคาดการณ์การเติบโตทางเศรษฐกิจของโลกในปี 2556 โดยกองทุนการเงินระหว่างประเทศ

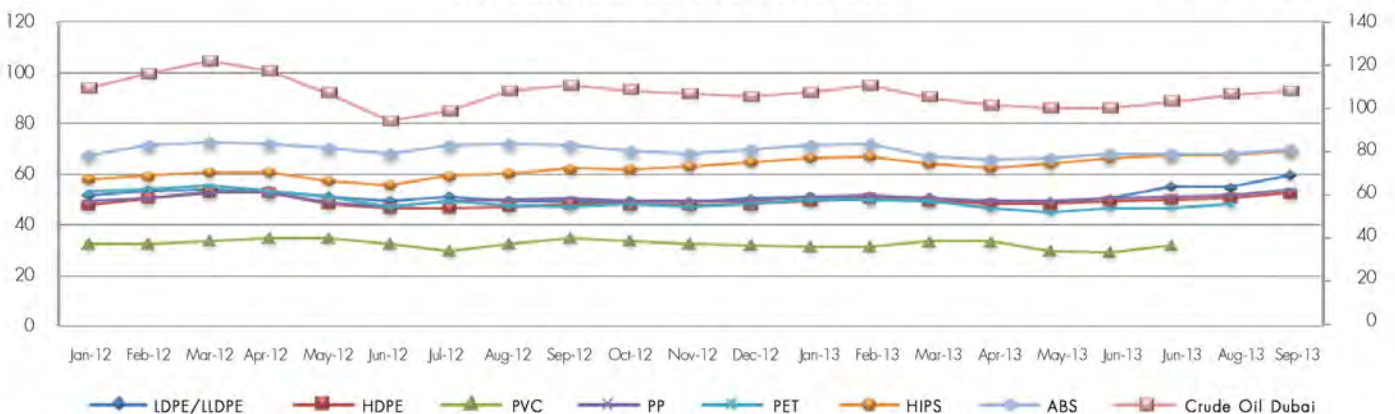
(IMF) จากร้อยละ 3.1 ลงสู่อ้อยลง 2.9 เป็นต้น อย่างไรก็ตามหากพิจารณาจากภาพรวมของเหตุการณ์ต่างๆ ทางด้านเศรษฐกิจและสังคม ราคาน้ำมันดิบจะเริ่มเข้าสู่ช่วงการปรับตัวลดลงเป็นลำดับเมื่อเข้าสู่ช่วงไตรมาสที่ 4

ราคาเม็ดพลาสติกในเดือนกันยายน 2556 ชนิด LDPE/LLDPE, HDPE, PP, HIPS และ ABS มีราคาอยู่ที่ 59.5, 52.5, 53.75, 69 และ 69.75 ตามลำดับ โดยภาพรวมมีการปรับตัวเพิ่มสูงขึ้นจากเดือนสิงหาคมเล็กน้อย สำหรับระดับการขึ้นลงของราคาเม็ดพลาสติกที่แปรผันตามการขึ้นลงของราคาน้ำมันดิบนั้น ยังไม่พบเหตุปัจจัยเสี่ยงใดๆ ที่จะส่งผลกระทบต่อตรง ทำให้ราคาเม็ดพลาสติกในตลาดเกิดความผันผวน ทั้งนี้ คาดการณ์แนวโน้มราคาเม็ดพลาสติกแต่ละชนิดจะยังคงทรงตัวและปรับตัวลดลงตามราคาน้ำมันดิบเมื่อเข้าสู่ช่วงไตรมาสที่ 4 เช่นเดียวกัน

Resin (Baht/Kg)

ราคาเม็ดพลาสติกเปรียบเทียบกับราคาน้ำมันดิบ

Crude Oil Dubai (USD/Barrel)



ที่มา : World Bank / Plastic Intelligence Unit. ตุลาคม 2556

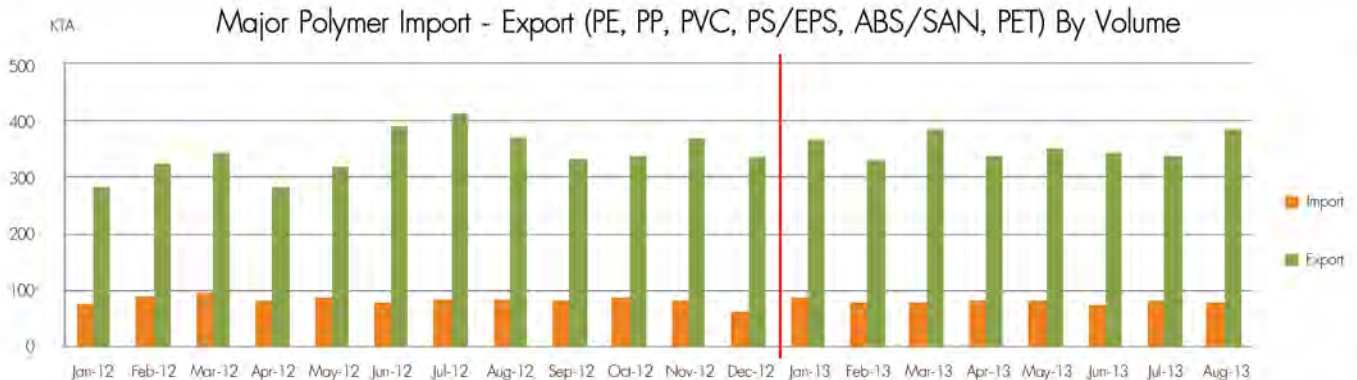
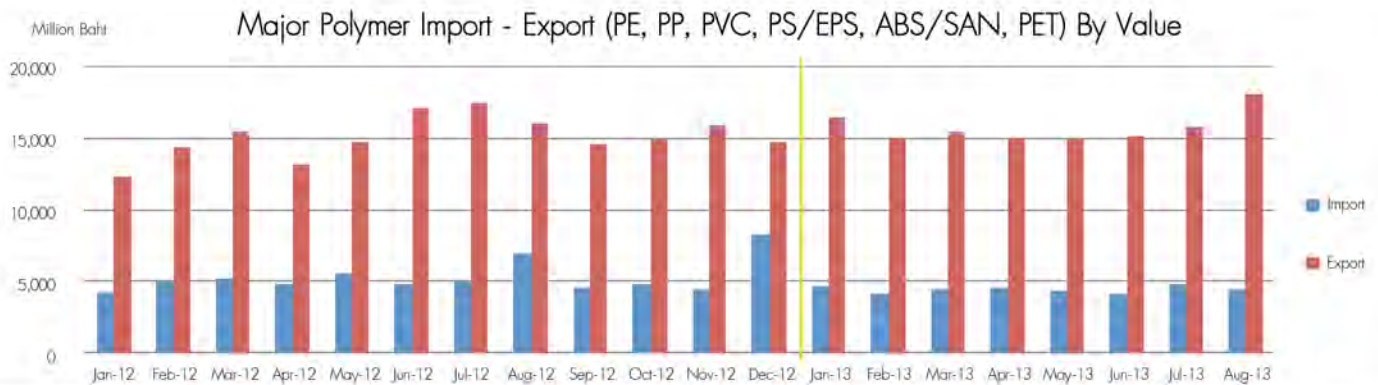
## สถานการณ์นำเข้า - ส่งออก เม็ดพลาสติก

### - การนำเข้าเดือนสิงหาคม ปี 2556 -

ณ เดือนสิงหาคม 2556 ประเทศไทยมีมูลค่าการนำเข้าเม็ดพลาสติกในกลุ่ม PE, PP, PVC, PS/EPS, ABS/SAN และ PET เท่ากับ 4,471 ล้านบาท ซึ่งปรับตัวลดลงจากเดือนกรกฎาคมร้อยละ 5.6 โดยมีปริมาณการนำเข้า 79,364 ตัน ปรับตัวลดลงจากเดือนกรกฎาคมร้อยละ 3.26 เช่นเดียวกัน โดยเม็ดพลาสติกที่มีมูลค่าการนำเข้าสูงสุดคือ เม็ดพลาสติกชนิด LDPE (H.S.390110) มีมูลค่าการนำเข้า 875 ล้านบาท คิดเป็นร้อยละ 19.6 ของมูลค่านำเข้าเม็ดพลาสติกทั้งหมด และมีปริมาณการนำเข้า 17,105 ตัน คิดเป็นร้อยละ 21.55 ของปริมาณการนำเข้าเม็ดพลาสติกทั้งหมด

### - การส่งออกเดือนสิงหาคม ปี 2556 -

ณ เดือนสิงหาคม 2556 ประเทศไทยมีมูลค่าการส่งออกเม็ดพลาสติก ในกลุ่ม PE, PP, PVC, PS/EPS, ABS/SAN และ PET เท่ากับ 18,087 ล้านบาท ซึ่งปรับตัวเพิ่มขึ้นจากเดือนกรกฎาคมร้อยละ 14 โดยมีปริมาณการส่งออก 383,536 ตัน ปรับตัวเพิ่มขึ้นจากเดือนกรกฎาคมร้อยละ 13.23 เช่นเดียวกัน โดยเม็ดพลาสติกที่มีมูลค่าการส่งออกสูงสุดคือ เม็ดพลาสติกชนิด HDPE (H.S.390120) มีมูลค่าการส่งออก 5,107 ล้านบาท คิดเป็นร้อยละ 28.2 ของมูลค่าการส่งออกเม็ดพลาสติกทั้งหมด และมีปริมาณการส่งออก 111,167 ตัน คิดเป็นร้อยละ 28.98 ของปริมาณการส่งออกเม็ดพลาสติกทั้งหมด



ที่มา : กรมศุลกากร, ตุลาคม 2556

Thailand Import From World (Jan-Aug 2013)

TOTAL 35,378 Million Baht



WORLD

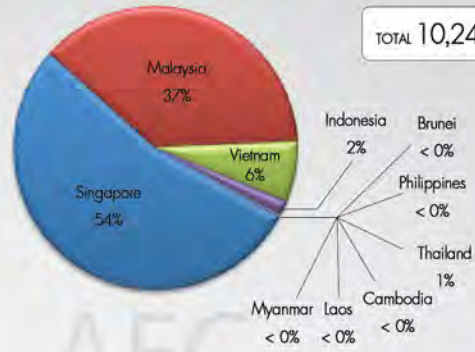
Thailand Export To World (Jan-Aug 2013)

TOTAL 126,228 Million Baht



Thailand Import From AEC (Jan-Aug 2013)

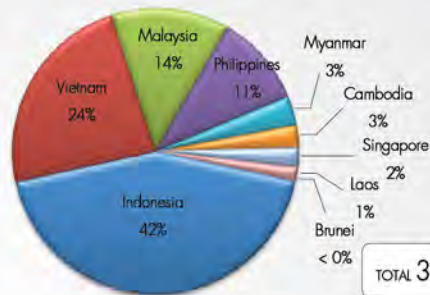
TOTAL 10,243 Million Baht



AEC

Thailand Export To AEC (Jan-Aug 2013)

TOTAL 32,168 Million Baht



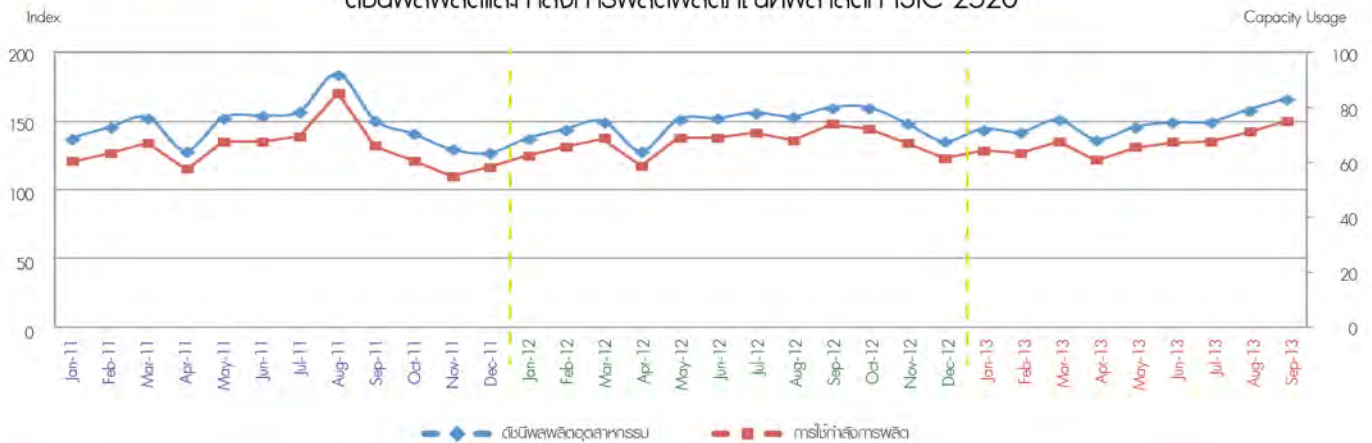
ที่มา : กรมศุลกากร, ตุลาคม 2556

## สถานการณ์การผลิต ผลิตภัณฑ์พลาสติก

เดือนกันยายน 2556 ดัชนีผลผลิตอุตสาหกรรมในกลุ่มผลิตภัณฑ์พลาสติก (ISIC : 2520) อยู่ที่ระดับ 157.78 จุด ปรับตัวเพิ่มขึ้นจากเดือนสิงหาคม 8 จุด และหากเปรียบเทียบกับเดือนกันยายนปี 2555 พบว่าดัชนีผลผลิตฯ อยู่ในระดับที่สูงกว่าเล็กน้อย ทั้งนี้ เมื่อพิจารณาภาพรวมของทิศทางการขึ้นลงของดัชนีผลผลิตฯ ในปี 2556 เห็นได้ชัดชัดเจนว่ามีทิศทางการปรับตัวเพิ่มขึ้นอย่างต่อเนื่องตั้งแต่ช่วงไตรมาสที่ 2 เป็นต้นมา เนื่องจากในช่วงไตรมาสที่ 2 เป็นช่วงที่ภาคการผลิตกลับเข้าสู่ภาวะปกติ และช่วงไตรมาสที่ 3 เป็นช่วงที่ผู้ผลิตเร่งการผลิตสินค้าออกสู่ตลาดเพื่อรองรับความต้องการของผู้บริโภคที่จะเพิ่มสูงขึ้นในช่วงปลายปี จากสาเหตุดังกล่าว จึงเป็นแรงเสริมให้ระดับการผลิตของอุตสาหกรรมพลาสติกเติบโตอย่างต่อเนื่องในช่วงไตรมาสที่ 2 และ 3

อย่างไรก็ตาม เมื่อเข้าสู่ช่วงไตรมาสที่ 4 คาดว่าภาพรวมการผลิตของอุตสาหกรรมพลาสติก มีแนวโน้มลดลงเป็นลำดับ เนื่องจากผู้ผลิตเริ่มผ่อนคลายการผลิตหลังจากที่ดำเนินการเร่งสต็อกสินค้าเพื่อรองรับความต้องการของภาคครัวเรือนในช่วงปลายปี ไปแล้วในไตรมาสที่ 3 และยังคงต่อเนื่องถึงช่วงวันหยุดยาวปลายปี ที่แรงงานในภาคการผลิตเดินทางกลับภูมิลำเนา เป็นเหตุให้คาดการณ์การผลิตในช่วงปลายปีมีแนวโน้มปรับลดลงอย่างต่อเนื่อง

### ดัชนีผลผลิตแลกำลังการผลิตพลาสติก ISIC 2520



ที่มา : ศูนย์สารสนเทศเศรษฐกิจอุตสาหกรรม สำนักงานเศรษฐกิจอุตสาหกรรม, ตุลาคม 2556

### สถานการณ์นำเข้า - ส่งออก ผลิตภัณฑ์พลาสติก

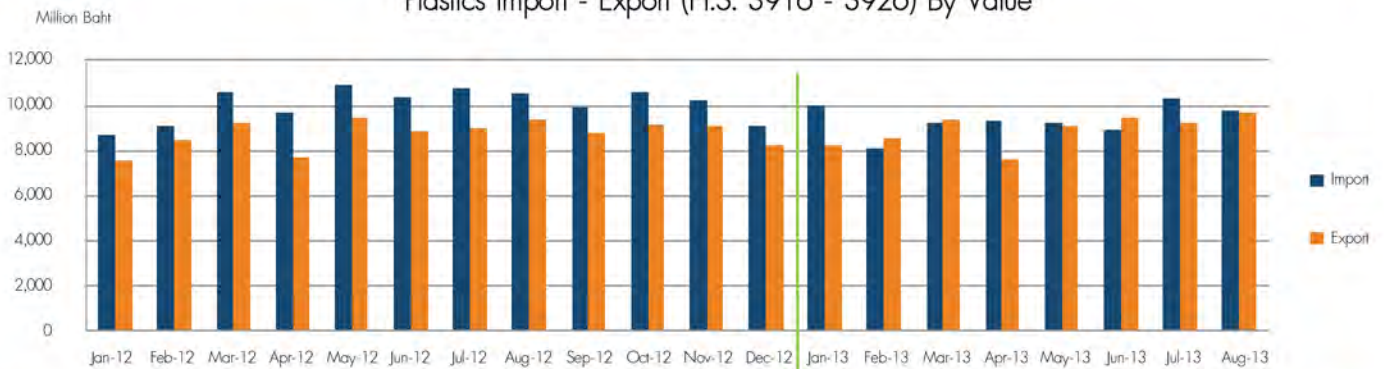
#### - การนำเข้าเดือนสิงหาคม ปี 2556 -

ณ เดือนสิงหาคม 2556 ประเทศไทยมีมูลค่าการนำเข้าผลิตภัณฑ์พลาสติก เท่ากับ 9,743 ล้านบาท ปรับตัวลดลงจากเดือนกรกฎาคม ร้อยละ 5.7 โดยผลิตภัณฑ์ที่มีการนำเข้าสูงสุด คือ ผลิตภัณฑ์พลาสติกในกลุ่มอื่นๆ (H.S.3926) มีมูลค่าการนำเข้า 3,976 ล้านบาท คิดเป็นร้อยละ 40.7 ของมูลค่านำเข้าผลิตภัณฑ์พลาสติกทั้งหมด รองลงมาคือ ผลิตภัณฑ์พลาสติกประเภทฟิล์ม (H.S.3920) มีมูลค่านำเข้า 1,316 ล้านบาท คิดเป็นร้อยละ 13.5 ของมูลค่าการนำเข้าผลิตภัณฑ์พลาสติกทั้งหมด

#### - การส่งออกเดือนสิงหาคม ปี 2556 -

ณ เดือนสิงหาคม 2556 ประเทศไทยมีมูลค่าการส่งออกผลิตภัณฑ์พลาสติก เท่ากับ 9,672 ล้านบาท ขยายตัวจากเดือนกรกฎาคมร้อยละ 4.65 โดยผลิตภัณฑ์พลาสติกที่มีการส่งออกสูงสุด คือ ผลิตภัณฑ์พลาสติกในกลุ่มบรรจุภัณฑ์ (H.S.3923) มีมูลค่าการส่งออก 2,900 ล้านบาท คิดเป็นร้อยละ 30 ของมูลค่าการส่งออกผลิตภัณฑ์พลาสติกทั้งหมด รองลงมาคือผลิตภัณฑ์พลาสติกประเภทฟิล์ม (H.S.3920) มีมูลค่าส่งออก 2,405 ล้านบาท คิดเป็นร้อยละ 24.9 ของมูลค่าการส่งออกผลิตภัณฑ์พลาสติกทั้งหมด

### Plastics Import - Export (H.S. 3916 - 3926) By Value



ที่มา : ทรูศุลกากร, ตุลาคม 2556

Thailand Import From World ( Jan-Aug 2013 )

TOTAL 74,864 Million Baht



## WORLD

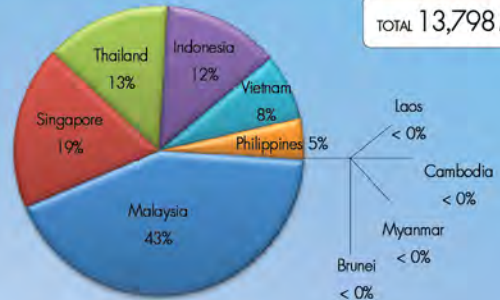
Thailand Export To World ( Jan-Aug 2013 )

TOTAL 71,166 Million Baht



Thailand Import From AEC ( Jan-Aug 2013 )

TOTAL 13,798 Million Baht



## AEC

Thailand Export To AEC ( Jan-Jul 2013 )

TOTAL 20,374 Million Baht



ที่มา : กรมศุลกากร, กันยายน 2556

## สภาวะการผลิตและการค้า ของอุตสาหกรรมปลายทาง

สำนักงานพัฒนาการเศรษฐกิจและสังคมแห่งชาติ (สศช.) รายงานว่า สภาวะเศรษฐกิจไทยในเดือนสิงหาคม ภาพรวมเริ่มปรับตัวดีขึ้นเมื่อเปรียบเทียบกับเดือนก่อนหน้า ทั้งด้านการใช้จ่ายและการผลิต โดยเฉพาะดัชนีการบริโภคภาคเอกชน การส่งออก และการผลิตภาคอุตสาหกรรมที่ปรับตัวในทิศทางที่ดีขึ้น

สำหรับดัชนีผลผลิตภาคอุตสาหกรรม ภาพรวมมีการหดตัวช้าลงจากร้อยละ 4.9 ในเดือนกรกฎาคม เป็นร้อยละ 3.1 ในเดือนสิงหาคม แปรผันตามการปรับตัวที่ดีขึ้นของภาคการส่งออก ซึ่งนับว่าเป็นสัญญาณที่ดีของภาคการผลิตสินค้าอุตสาหกรรม อย่างไรก็ตาม ถึงแม้ภาพรวมการผลิตสินค้าอุตสาหกรรมจะมีแนวโน้มที่ดีขึ้น แต่ในบางกลุ่มอุตสาหกรรมยังคงประสบปัญหาต่างๆ อันจะส่งผลกระทบต่อการผลิตในกลุ่มอุตสาหกรรมนั้นๆ อยู่อย่างต่อเนื่อง

### อุตสาหกรรมยานยนต์

ภาคการผลิต : แนวโน้มการผลิตรถยนต์เริ่มเข้าสู่สภาวะปกติ เนื่องจากสิ้นสุดการส่งมอบรถยนต์ตามนโยบายรถยนต์คันแรก คาดการณ์แนวโน้มการผลิตจนถึงสิ้นปีมีการปรับตัวเพิ่มสูงขึ้นเล็กน้อย นอกจากนี้บริษัทผู้ผลิตรถยนต์ส่วนมากเตรียมจัดการเปิดตัวรถยนต์รุ่นใหม่จำนวนมาก เพื่อคาดการณ์คำสั่งซื้อจากผู้บริโภคในปีถัดไป



ภาคการค้า : ณ เดือนสิงหาคม ภาคการส่งออก ผลิตภัณฑ์ยานยนต์ อุปกรณ์และส่วนประกอบ มีการปรับตัวเพิ่มขึ้นประมาณร้อยละ 15.8 ในขณะที่ภาคการนำเข้ามีการปรับตัวเพิ่มขึ้นด้วยเช่นกัน โดยผลิตภัณฑ์ประเภทส่วนประกอบและอุปกรณ์ยานยนต์ ชิ้นส่วนประกอบและอุปกรณ์รถจักรยานยนต์ มีการนำเข้าเพิ่มขึ้นประมาณร้อยละ 9.4 และร้อยละ 18.5 ตามลำดับ

### อุตสาหกรรมเครื่องใช้ไฟฟ้าและอิเล็กทรอนิกส์

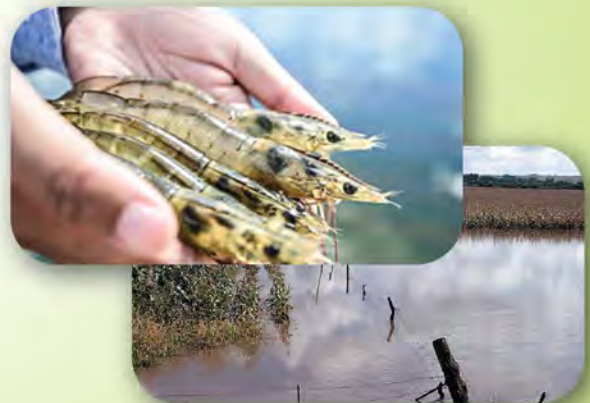
ภาคการผลิต : ผลิตภัณฑ์ HDD ยังคงมีระดับการผลิตที่ลดต่ำลงอย่างต่อเนื่อง เป็นเหตุมาจากความต้องการของตลาดโลกลดต่ำลง ส่งผลให้ภาพรวมการผลิตยังคงมีแนวโน้มชะลอตัว ประกอบกับปัญหาการดีดตลาดจากประเทศเวียดนาม รวมถึงผลกระทบจากนโยบายของประเทศจีนที่พยายามลดการนำเข้าและบริโภคสินค้าภายในประเทศเพิ่มขึ้น ส่งผลให้การส่งออกสินค้าไปจีนมีแนวโน้มลดลงอันจะส่งผลกระทบต่อระดับการผลิตที่อาจลดต่ำลงในอนาคตด้วยเช่นกัน

ภาคการค้า : ณ เดือนสิงหาคม ภาคการส่งออกผลิตภัณฑ์เครื่องใช้ไฟฟ้าหดตัวลงประมาณร้อยละ 0.1 แต่ในทางกลับกันภาคการนำเข้าผลิตภัณฑ์เครื่องใช้ไฟฟ้าปรับตัวเพิ่มขึ้นประมาณร้อยละ 11

### อุตสาหกรรมเกษตรและอาหาร

ภาคการผลิต : มีแนวโน้มชะลอตัว เนื่องจากในช่วงไตรมาสที่ 3 เกิดวิกฤติน้ำท่วมในหลายพื้นที่ที่เป็นพื้นที่เกษตรกรรม โดยส่งผลเสียหายต่อผลผลิตภาคการเกษตร สำหรับปัญหาโรคระบาดในกุ้งที่เรื้อรังมานาน เริ่มพบแนวทางวิธีการแก้ไขแล้ว ซึ่งอยู่ในช่วงการทดสอบเพื่อขยายผล ซึ่งคาดว่าแนวโน้มการผลิตกุ้งจะเริ่มปรับตัวดีขึ้นเป็นลำดับ

ภาคการค้า : ณ เดือนสิงหาคม หมวดสินค้าเกษตร/อุตสาหกรรมเกษตร มีภาพรวมด้านการส่งออกหดตัวลงประมาณร้อยละ 10.8 โดยสินค้าส่งออกที่ลดลง ได้แก่ ยางพารา ผลิตภัณฑ์มันสำปะหลัง อาหารแช่แข็ง กระป๋องและแปรรูป กุ้งแช่แข็งและแปรรูป และน้ำตาล ด้านสินค้าส่งออกที่เพิ่มขึ้น ได้แก่ ข้าว ผักและผลไม้ ไก่สดแช่แข็งและแปรรูป



## สภาวการณ์ลงทุน ในอุตสาหกรรมพลาสติก

จากการรายงานการอนุมัติให้การส่งเสริมการลงทุนของสำนักงานคณะกรรมการส่งเสริมการลงทุนในช่วงเดือนมกราคม – สิงหาคม  
ของปี 2556 ในกลุ่มอุตสาหกรรมเคมี กระดาษ และพลาสติก มีจำนวนโครงการที่ได้รับการอนุมัติส่งเสริมทั้งสิ้น 210 โครงการ เพิ่มขึ้น 11 โครงการ  
234 โครงการ และมีทุนจดทะเบียน 101.6 พันล้านบาท

โครงการที่ได้รับการอนุมัติส่งเสริมการลงทุน กลุ่มอุตสาหกรรมเคมี กระดาษ และพลาสติก  
เดือนมกราคม – สิงหาคม 2556

	หน่วย	2011	2012	2012	2013
		Jan. - Dec.	Jan. - Dec.	Jan. - Aug.	Jan. - Aug.
จำนวนโครงการ	โครงการ	214	298	234	210
ทุนจดทะเบียน	พันล้านบาท	66.0	128.9	101.6	67.2

ที่มา : สำนักงานคณะกรรมการส่งเสริมการลงทุน, ตุลาคม 2556

### Disclaimer

จากการที่สถาบันพลาสติกได้จัดทำวิเคราะห์สถานการณ์อุตสาหกรรมพลาสติกรายเดือน (PITH Analysis) เพื่อนำเสนอข้อมูลสถานการณ์ต่างๆ ในอุตสาหกรรมพลาสติก โดยผ่าน  
กระบวนการรวบรวมและเรียบเรียงข้อมูลต่างๆ ประกอบการวิเคราะห์ เพื่อให้เกิดความสะดวกต่อผู้อ่าน ทางสถาบันพลาสติกไม่มีส่วนเกี่ยวข้อง หรือส่วนได้ส่วนเสียกับแหล่งข้อมูล  
จึงขอสงวนสิทธิ์ที่จะไม่รับผิดชอบต่อความสูญเสียหรือเสียหายใด ไม่ว่าทางตรงหรือทางอ้อม ที่เกี่ยวเนื่องหรือเป็นผลสืบเนื่องจากนำข้อมูลที่ได้จากบทวิเคราะห์นี้ไปใช้งาน



จัดทำโดย



สถาบันพลาสติก

อาคารสำนักพัฒนาอุตสาหกรรมสนับสนุน

86/6 ซอยตรีมิตร ถนนพหลโยธิน แขวงคลองเตย เขตคลองเตย กรุงเทพมหานคร 10110

โทรศัพท์ 02 391 5340-2 โทรสาร 02 712-3341

www.thaiplastics.org