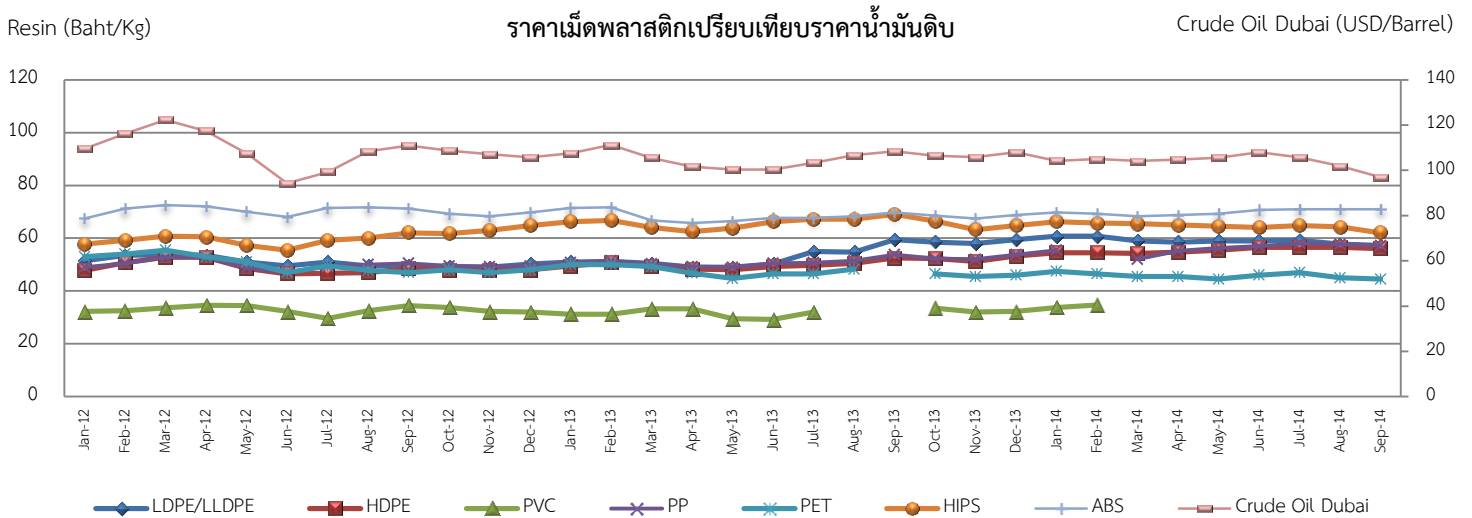


สถานการณ์ราคาน้ำมันและเม็ดพลาสติก

ราคาน้ำมันดิบเฉลี่ยในเดือนกันยายน 2557 มีราคาอยู่ที่ 96.99 เหรียญสหรัฐต่อบาร์เรล ปรับตัวลดลงจากเดือนที่ผ่านมา 4.86 เหรียญสหรัฐต่อบาร์เรล หรือคิดเป็นอัตราหดตัวที่ร้อยละ 4.77 ทั้งนี้ เห็นได้ว่าราคาน้ำมันดิบเริ่มมีทิศทางปรับตัวลดลง ตั้งแต่เข้าสู่ช่วงไตรมาสที่ 3 เป็นต้นมา เนื่องด้วย ปัจจัยกดดันราคาน้ำมันดิบที่ส่งสัญญาณอย่างต่อเนื่อง ไม่ว่าจะเป็นระดับการผลิตและส่งออกน้ำมันดิบที่เพิ่มขึ้นของประเทศผู้ส่งออกอย่างลิเบีย ที่ส่งผลให้เกิดอุปทานในตลาดที่เพิ่มสูงขึ้น หรือแม้แต่อัตราค่าเงินดอลลาร์ปรับตัวแข็งค่าขึ้นที่สุดในรอบ 4 ปี

อย่างไรก็ตามคาดว่าราคาน้ำมันดิบมีแนวโน้มทรงตัวหรือปรับเพิ่มขึ้นเล็กน้อยเมื่อเข้าสู่ช่วงไตรมาสที่ 4 เนื่องจากปัจจัยฤดูกาลหน้าหนาวของหลายพื้นที่ ส่งผลให้เกิดอุปสงค์ในตลาดเพิ่มขึ้น อันจะเป็นหนึ่งปัจจัยที่ถ่วงดุลการลดระดับของราคาน้ำมันดิบในตลาดได้

ด้านราคาเม็ด LDPE/LLDPE HDPE PP PET HIPS ABS ณ เดือนตุลาคม 2557 มีราคาเฉลี่ยที่ 57.25, 56, 57.25, 44.5, 62, และ 71 ตามลำดับ ซึ่งภาพรวมปรับตัวตามทิศทางการเปลี่ยนของราคาน้ำมัน อย่างไรก็ตามคาดการณ์ทิศทางราคาเม็ดพลาสติกในช่วงไตรมาสที่ 4 จะยังทรงตัวเช่นเดียวกับลักษณะที่ผ่านมาจนถึงสิ้นปี



ที่มา : World Bank / Plastic Intelligence Unit, ตุลาคม 2557

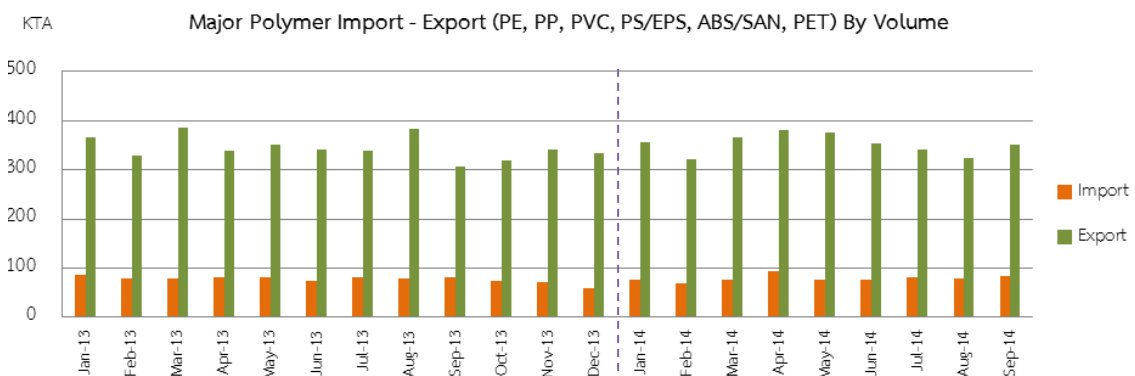
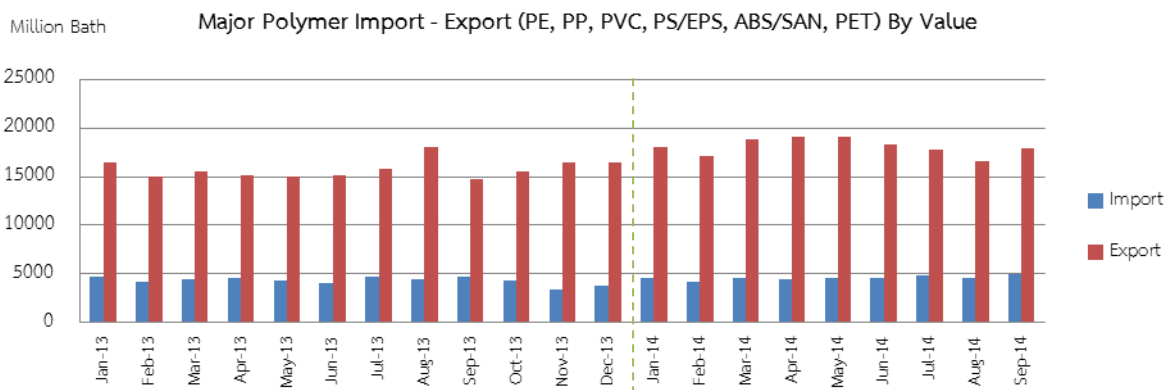
● สถานการณ์นำเข้า – ส่งออกเม็ดพลาสติก

การนำเข้าเดือนกันยายน ปี 2557

ณ เดือนกันยายน 2557 ประเทศไทยมีมูลค่าการนำเข้าเม็ดพลาสติกในกลุ่ม PE, PP, PVC, PS/EPS, ABS/SAN และ PET เท่ากับ 4,980 ล้านบาท เพิ่มขึ้นจากเดือนที่ผ่านมาร้อยละ 7.1 โดยมีปริมาณการนำเข้า 83,841 ตัน เพิ่มขึ้นจากเดือนที่ผ่านมา โดยเม็ดพลาสติกชนิด LDPE (H.S.390110) มีมูลค่าการนำเข้าสูงสุดที่ 981 ล้านบาท คิดเป็นร้อยละ 19.7 ของมูลค่าการนำเข้าเม็ดพลาสติกทั้งหมด และมีปริมาณการนำเข้า 17,004 ตัน คิดเป็นร้อยละ 20.3 ของปริมาณการนำเข้าเม็ดพลาสติกทั้งหมด

การส่งออกเดือนกันยายน ปี 2557

ณ เดือนกันยายน 2557 ประเทศไทยมีมูลค่าการส่งออกเม็ดพลาสติกในกลุ่ม PE, PP, PVC, PS/EPS, ABS/SAN และ PET เท่ากับ 17,896 ล้านบาท เพิ่มขึ้นจากเดือนที่ผ่านมาร้อยละ 7.4 ด้านปริมาณการส่งออก 350,181 ตัน เพิ่มขึ้นจากเดือนที่ผ่านมาร้อยละ 8.3 เช่นเดียวกัน โดยเม็ดพลาสติกชนิด HDPE (H.S.390120) มีมูลค่าการส่งออกสูงสุดที่ 5,069 ล้านบาท คิดเป็นร้อยละ 28.3 ของมูลค่าการส่งออกเม็ดพลาสติกทั้งหมดและมีปริมาณการส่งออก 97,797 ตัน คิดเป็นร้อยละ 27.9 ของปริมาณการส่งออกเม็ดพลาสติก

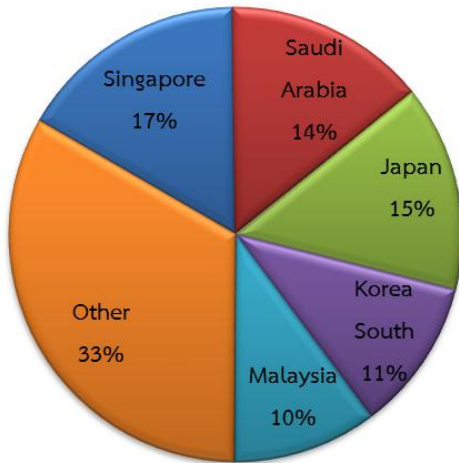


ที่มา : กรมศุลกากร, ตุลาคม 2557

WORLD

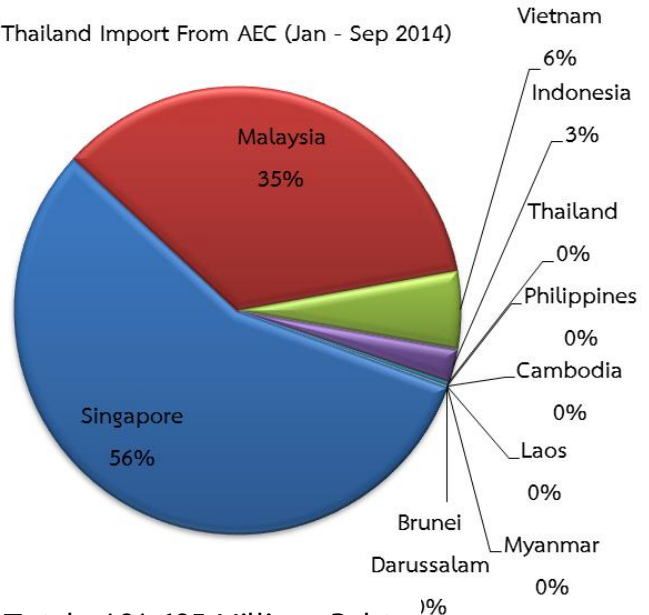
AEC

Thailand Import From World (Jan - Sep 2014)



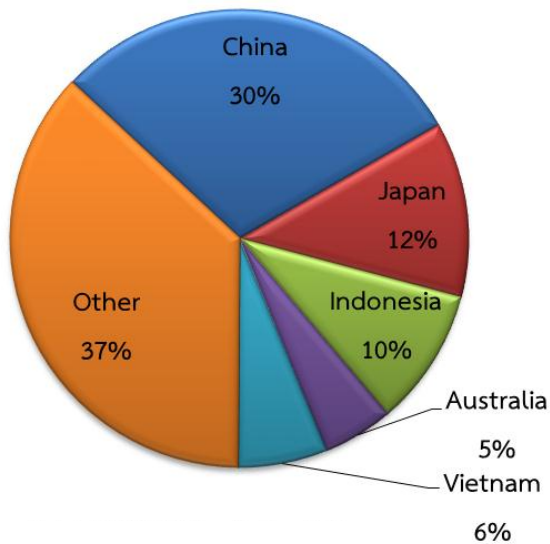
Total : 41,619 Millions Baht

Thailand Import From AEC (Jan - Sep 2014)



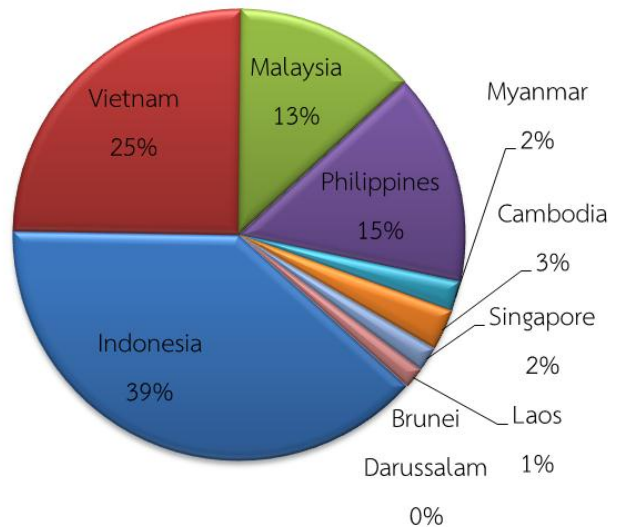
Total : 121,625 Millions Baht

Thailand Export From World (Jan - Sep 2014)



Total : 162,741 Millions Baht

Thailand Export To AEC (Jan - Sep 2014)



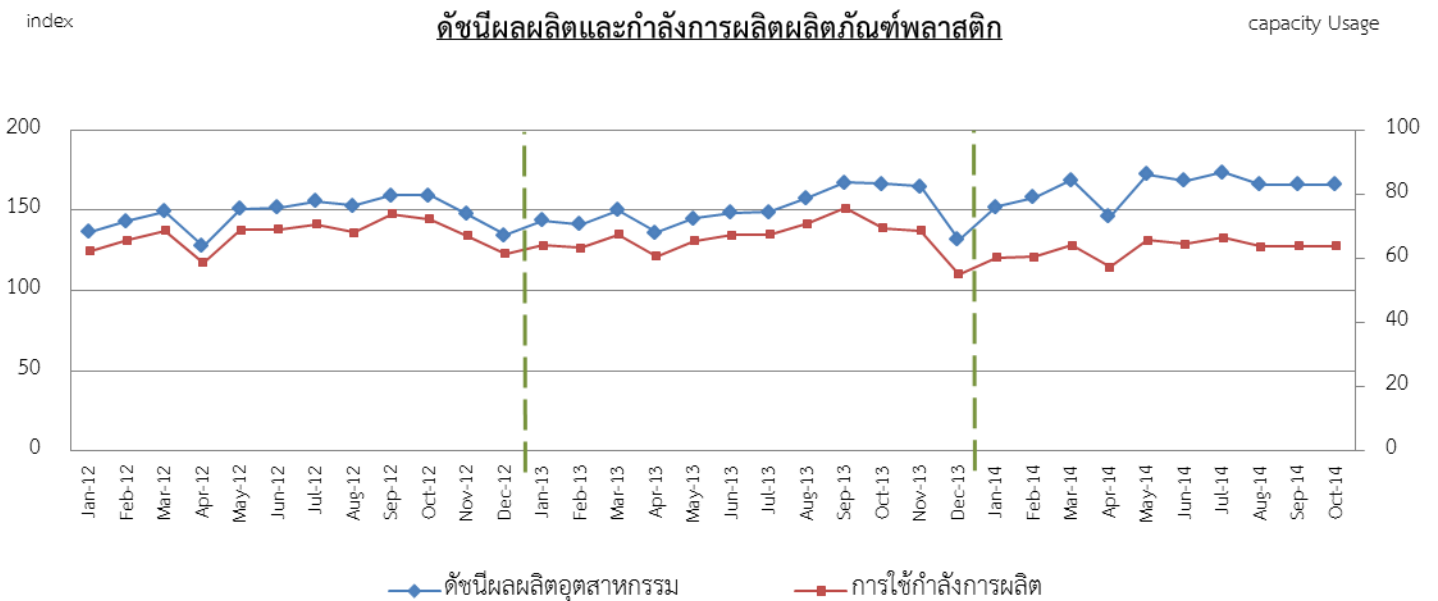
Total : 41,030 Millions Baht

ที่มา : กรมศุลกากร, ตุลาคม 2557

สถานการณ์การผลิตผลิตภัณฑ์พลาสติก

สถานการณ์การผลิตผลิตภัณฑ์พลาสติกประจำเดือนตุลาคม 2557 หรือในเดือนแรกของไตรมาสที่ 4 นั้น ยังคงระดับที่ใกล้เคียงกันกับระดับการผลิตในช่วงไตรมาส 3 ซึ่งมีดัชนีผลผลิตของการผลิตผลิตภัณฑ์พลาสติกที่ 166.24 จุด ทางด้านอัตราการใช้กำลังการผลิตในเดือนตุลาคม 2557 ยังคงแปรผันตามทิศทางผลผลิตอุตสาหกรรมด้วยเช่นกัน ซึ่งตั้งแตในช่วงกลางไตรมาสที่ 2 จนถึงต้นไตรมาสที่ 4 อัตราการใช้กำลังการผลิตมีค่าเฉลี่ยประมาณ ร้อยละ 60 ซึ่งเมื่อพิจารณาในภาพรวมแล้วในปี 2557 อุตสาหกรรมผลิตภัณฑ์พลาสติกมีอัตราการใช้กำลังการผลิตที่ลดระดับลงเมื่อเทียบกับปีที่ผ่านมา โดยสถานการณ์ดังกล่าวมีความเป็นไปได้จากสถานะสินค้าค้างสต็อกที่ผู้ประกอบการชะลอการผลิตและเร่งระบายสินค้าค้างสต็อก รวมถึงมีความเป็นไปได้ในการขยายกำลังการผลิตของผู้ประกอบการที่ส่งผลให้ภาพรวมผลผลิตอยู่ในระดับสูง ขณะที่การใช้กำลังการผลิตยังคงทรงตัวหรือลดต่ำลงเล็กน้อย

อย่างไรก็ตาม คาดว่าระดับการผลิตมีแนวโน้มลดระดับลงในอนาคต ซึ่งเป็นผลมาจากปัจจัยตามฤดูกาลผลิตที่ในช่วงไตรมาสที่ 4 จนถึงสิ้นปี เป็นช่วงเวลาผ่อนคลายการผลิตของภาคการผลิตผลิตภัณฑ์พลาสติกผนวกกับปัจจัยด้านเทศกาลต่างๆ รวมถึงวันหยุดยาวในช่วงปลายปี ยังคงเป็นปัจจัยเสริมที่จะส่งผลให้ระดับการผลิตลดต่ำลงด้วยเช่นกัน



ที่มา : ศูนย์สารสนเทศอุตสาหกรรม สำนักงานเศรษฐกิจอุตสาหกรรม , ตุลาคม 2557

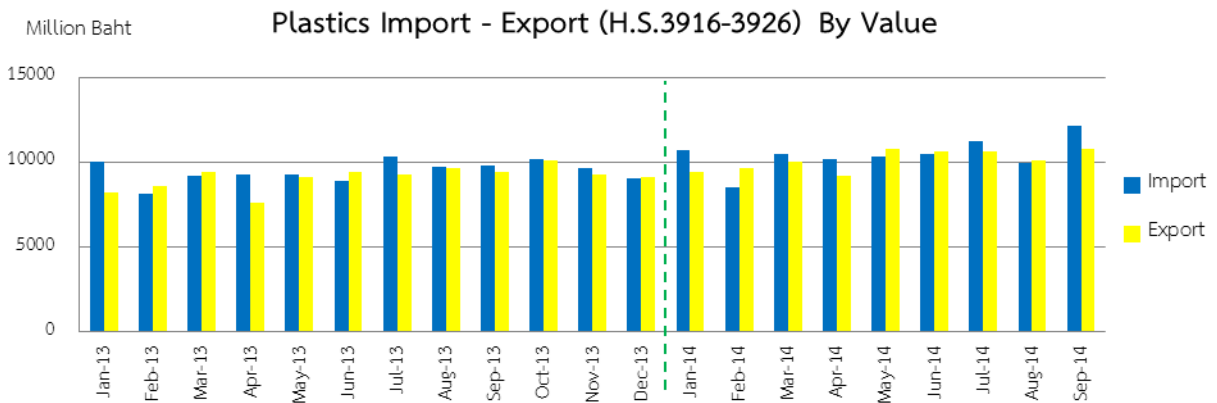
● สถานการณ์นำเข้า – ส่งออกผลิตภัณฑ์พลาสติก

การนำเข้าเดือนกันยายน ปี 2557

ณ เดือนกันยายน 2557 ประเทศไทยมีมูลค่าการนำเข้าผลิตภัณฑ์พลาสติกเท่ากับ 12,102 ล้านบาท ปรับตัวเพิ่มขึ้นจากเดือนที่ผ่านมาร้อยละ 22 โดยผลิตภัณฑ์พลาสติกในกลุ่มอื่นๆ (H.S.3926) มีมูลค่าการนำเข้า 4,998 ล้านบาท คิดเป็นร้อยละ 41.2 ของมูลค่าการนำเข้าผลิตภัณฑ์พลาสติกทั้งหมด รองลงมาคือผลิตภัณฑ์พลาสติกกลุ่มบรรจุภัณฑ์ (H.S.3923) ที่มีมูลค่านำเข้า 1,633 ล้านบาท คิดเป็นร้อยละ 13.5 ของมูลค่าการนำเข้าผลิตภัณฑ์พลาสติกทั้งหมด

การส่งออกเดือนกันยายน ปี 2557

ณ เดือนกันยายน 2557 ประเทศไทยมีมูลค่าการส่งออกผลิตภัณฑ์พลาสติกเท่ากับ 10,759 ล้านบาท ปรับตัวเพิ่มขึ้นจากเดือนที่ผ่านมาร้อยละ 6.9 โดยผลิตภัณฑ์พลาสติกในกลุ่มบรรจุภัณฑ์ (H.S.3923) มีมูลค่าการส่งออก 3,175 ล้านบาท คิดเป็นร้อยละ 29.5 ของมูลค่าการส่งออกผลิตภัณฑ์พลาสติกทั้งหมด รองลงมาคือผลิตภัณฑ์พลาสติกประเภทฟิล์ม (H.S.3920) ที่มีมูลค่าส่งออก 2,645 ล้านบาท คิดเป็นร้อยละ 24.5 ของมูลค่าการส่งออกผลิตภัณฑ์พลาสติกทั้งหมด



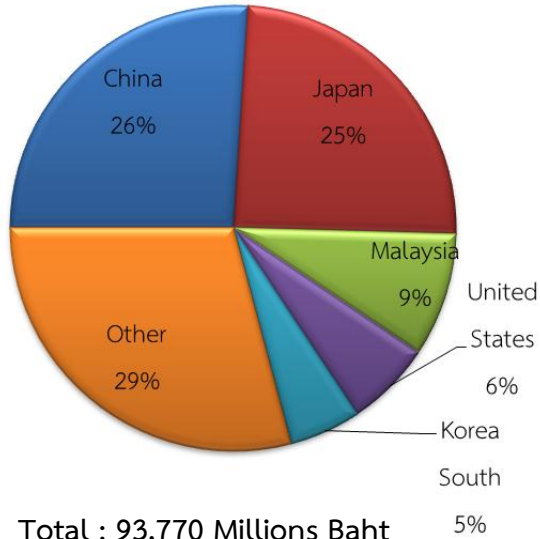
ที่มา : กรมศุลกากร, ตุลาคม 2557



WORLD

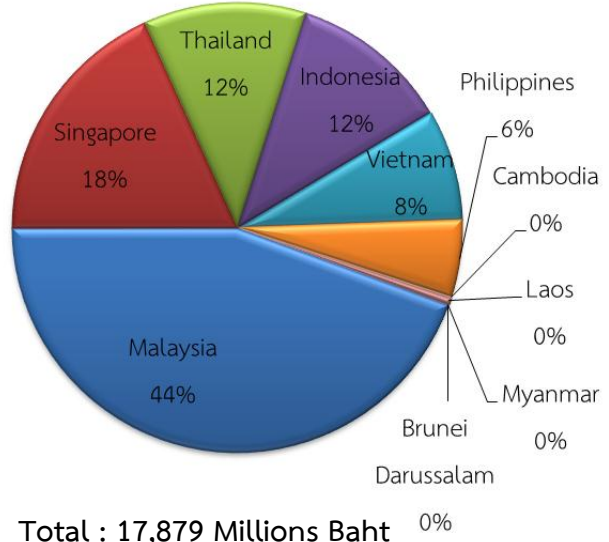
AEC

Thailand Import From World (Jan - Sep 2014)



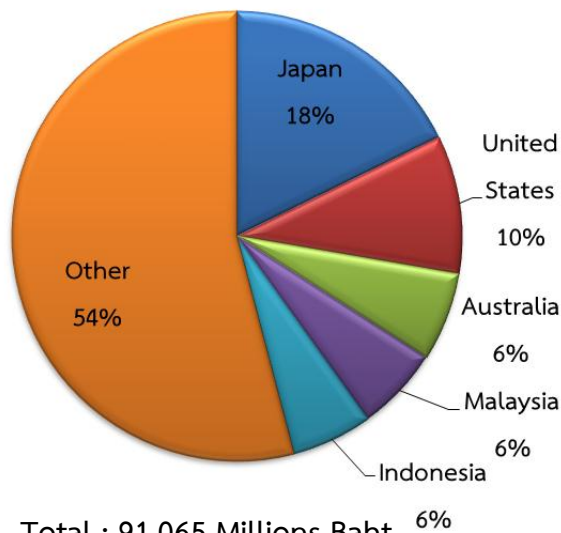
Total : 93,770 Millions Baht

Thailand Import From AEC (Jan - Sep 2014)



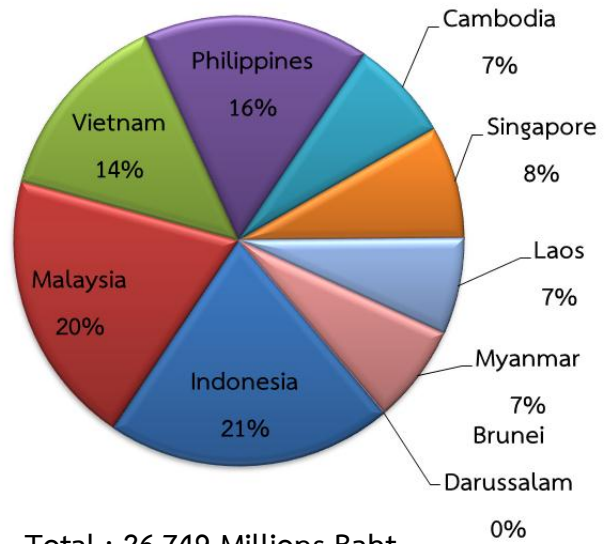
Total : 17,879 Millions Baht

Thailand Export To World (Jan - Sep 2014)



Total : 91,065 Millions Baht

Thailand Export To AEC (Jan-Sep 2014)



Total : 26,749 Millions Baht

ที่มา : กรมศุลกากร, ตุลาคม 2557

● สถานะการผลิตและการค้าของอุตสาหกรรมปลายทาง

สำนักงานเศรษฐกิจการคลัง(สศค.) ปรับลดคาดการณ์อัตราการขยายตัวทางเศรษฐกิจ (GDP) ของไทย ในปีนี้ลดลงเหลือ 1.4% จากเดิมที่เคยคาดการณ์ไว้อยู่ในกรอบ 1.5–2.0% เนื่องจากการส่งออกสินค้าและการท่องเที่ยวที่ฟื้นตัวช้ากว่าที่ประเมินไว้ ส่วนหนึ่งเป็นผลมาจากเศรษฐกิจประเทศคู่ค้าโดยเฉพาะยุโรปชะลอตัว ประกอบกับราคาสินค้าส่งออก โดยเฉพาะสินค้าเกษตรอยู่ในระดับต่ำ ทั้งนี้การคาดการณ์ GDP ครึ่งหลังของปี จะขยายตัวราว 2.9% ขณะที่คาดว่าปีหน้าจะฟื้นตัวเพิ่มขึ้นเป็น 4.1% จากสถานการณ์การเมืองที่ชัดเจนขึ้น ประกอบกับมาตรการกระตุ้นเศรษฐกิจในช่วงปลายปีสนับสนุนให้การบริโภคและการลงทุนขยายตัวเพิ่มในไตรมาสสุดท้าย ขณะที่การใช้จ่ายภาครัฐยังคงเป็นปัจจัยสำคัญที่สนับสนุนการขยายตัวของเศรษฐกิจไทยอย่างต่อเนื่องในปี

กระทรวงพาณิชย์รายงานการนำเข้าขยายตัวเพิ่มขึ้นตามการแผนการลงทุนของภาครัฐ ด้านการส่งออกของไทยกลับมาขยายตัวเป็นครั้งแรกในรอบ 4 เดือน มูลค่าการส่งออกปรับตัวเพิ่มขึ้น โดยเฉพาะกลุ่มสินค้าเกษตร เช่น ข้าว และสินค้าอิเล็กทรอนิกส์ ซึ่งฟื้นตัวตามเศรษฐกิจของประเทศคู่ค้า แต่ปัจจัยอื่น ๆ ที่กระทบกับการส่งออกไทยยังคงมีอยู่ เช่น การส่งออกรถยนต์ที่ลดลง มูลค่าการส่งออกยางพารายังคงหดตัวต่อเนื่อง อีกทั้งการชะลอตัวของเศรษฐกิจจีน โดยทั้งหมดนี้อาจส่งผลให้การส่งออกไทยขยายตัวเพียงเล็กน้อย

- อุตสาหกรรมยานยนต์ -

อุตสาหกรรมยานยนต์ไทยในปี 2557 ชะลอตัวตั้งแต่ต้นปี โดยการผลิตรถยนต์ลดลง เนื่องจากความต้องการภายในประเทศซบเซาซึ่งเป็นผลกระทบจากการสิ้นสุดนโยบายรถคันแรกผนวกกับเศรษฐกิจภายในประเทศที่ชะลอตัว ส่วนการลดลงด้านการผลิตเพื่อส่งออก เกิดจากปัจจัยด้านเศรษฐกิจของประเทศคู่ค้าทั่วโลกชะลอตัว รวมถึงการส่งออกรถยนต์นั่งไปยังอินโดนีเซียที่หดตัวกว่าร้อยละ 40 เนื่องจากอินโดนีเซียเพิ่มกำลังการผลิตรถยนต์ภายในประเทศ ทำให้การส่งออกรถยนต์และส่วนประกอบในเดือนกันยายนหดตัวอีกร้อยละ 13.6

อย่างไรก็ตามในไตรมาส 4 มีสัญญาณที่ดีจากปัจจัยทางด้านเศรษฐกิจทั่วโลกรวมทั้งประเทศไทยมีแนวโน้มที่ดีขึ้นเล็กน้อย การส่งออกรถยนต์เริ่มฟื้นตัว



ยอดการผลิตในเดือนกันยายนฟื้นตัวเพิ่มขึ้นร้อยละ 17 จากเดือนก่อน ด้านการส่งออกชิ้นส่วนและอุปกรณ์รถยนต์ขยายตัวร้อยละ 11.4 รวมถึงการดำเนินโครงการอีโคคาร์เฟส 2 โดยปัจจัยทั้งหมดนี้คาดว่าจะส่งผลกระทบในเชิงบวกแก่อุตสาหกรรมยานยนต์ให้ฟื้นตัวได้ภายในสิ้นปี

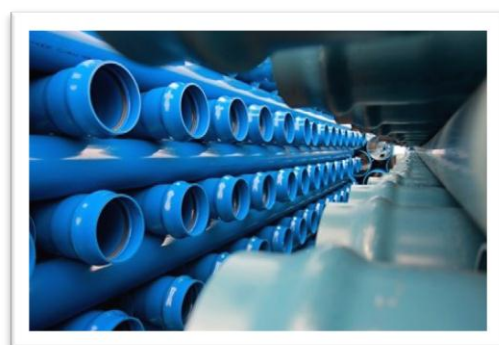
- อุตสาหกรรมก่อสร้าง -

ในช่วงต้นปี 2557 ภาคอสังหาริมทรัพย์ซบเซาจากสถานการณ์ทางการเมือง อาทิ การยกเลิกแผนพัฒนาโครงสร้างพื้นฐาน 2 ล้านล้านบาท และช่วงที่ไม่มีการจัดตั้งบอร์ดบีโอไอชุดใหม่ ซึ่งจุดความเชื่อมั่นของนักลงทุน ส่งผลให้ครึ่งปีแรกสภาพัฒน์ฯ เผยตัวเลขการผลิตสาขาก่อสร้างหดตัวร้อยละ 7.5 และสาขาอสังหาริมทรัพย์หดตัวร้อยละ 1.2 แม้ในช่วงครึ่งปีหลังเริ่มยอดขายและผลประกอบการฟื้นตัวดีขึ้นจากสถานการณ์ผ่อนคลายทางการเมือง แต่ดัชนีความเชื่อมั่นผู้ประกอบการไตรมาส 3/57 จากศูนย์ข้อมูลอสังหาฯมีค่า 54.5 ลดลงเล็กน้อยจากไตรมาสที่ 2 เนื่องจากในด้านการลงทุน การจ้างงาน และต้นทุนประกอบการ อย่างไรก็ตามภาคอสังหาฯเตรียมรับมือกับเทศกาลขายที่อยู่อาศัยในไตรมาสที่ 4 ผนวกกับปัจจัยเชิงบวก อาทิ การขับเคลื่อนนโยบายการลงทุนของภาครัฐมีความชัดเจนมากขึ้น และภาคเอกชนมีแผนการลงทุนก่อสร้างอย่างต่อเนื่อง ไม่ว่าจะเป็นงบประมาณซ่อมแซมสิ่งปลูกสร้างของหน่วยงานภาครัฐ แผนโครงการก่อสร้างตึกสูงที่สุดแห่งใหม่ในประเทศไทย อีกทั้งการเปิดประชาคมอาเซียนที่จะมีการลงทุนขนาดใหญ่หลายโครงการ ส่งผลให้ตลาดอสังหาฯในปี 2558 เป็นไปในทิศทางบวก

ทางด้านวัสดุก่อสร้าง เริ่มฟื้นตัวตั้งแต่ไตรมาส 3 ผนวกกับแรงเสริมจากรัฐบาลที่ประกาศมาตรการกระตุ้นเศรษฐกิจระยะสั้น 3 เดือนท้ายของปี 2557 ทำให้ช่วงต่อจากนี้จนถึงปี 2558 วัสดุก่อสร้างจะขยายตัวเพิ่มมากขึ้น รวมถึงอุปกรณ์ตกแต่งภายในบ้าน เฟอร์นิเจอร์ ที่จะฟื้นตัวตามอุตสาหกรรมก่อสร้าง

- อุตสาหกรรมอาหาร -

สถาบันอาหารรายงานการส่งออกอาหารของไทยปี 2557 รวมสะสม 8 เดือน มีอัตราการขยายตัวเชิงมูลค่าสูงถึงร้อยละ 15.48 ขยายตัวเชิงปริมาณร้อยละ 12.10 โดยคาดว่าจะมีแนวโน้มทะลุเป้าส่งออก 1 ล้านล้านบาทในปี นี้ จากปัจจัยบวกต่างๆ เช่น ภาคเอกชนเพิ่มกำลังการลงทุนขยายตัวของร้านสะดวกซื้อและส่งออกอาหารสำเร็จรูปสู่ตลาดในภูมิภาคอย่างกลุ่ม CLMV รวมทั้งการเริ่มช่วงฤดูท่องเที่ยวของประเทศไทยที่กำลังจะเริ่มตั้งแต่เดือนตุลาคมไปจนถึงกลางปีหน้าผนวกกับแผนส่งเสริมการท่องเที่ยวของรัฐบาลช่วยส่งเสริมให้ประชาชนและนักท่องเที่ยวใช้จ่ายบริโภคกันเพิ่มขึ้น ดังนั้นอุตสาหกรรมอาหารดูจะมีทิศทางเติบโตอย่างต่อเนื่อง อย่างไรก็ตาม ยังคงมีปัจจัยเฝ้าระวังในอนาคต อาทิ ปัญหาด้านราคาของสินค้าเกษตรบางรายการ และการตัดสิทธิ GSP ของยุโรปซึ่งมีผลกระทบต่อผลประโยชน์ด้านภาษีจากการส่งออกในปีหน้า



● **สถานะการลงทุนในอุตสาหกรรมพลาสติก**

จากการรายงานอนุมัติให้การส่งเสริมการลงทุนของสำนักงานคณะกรรมการส่งเสริมการลงทุนในช่วงเดือนมกราคม – กันยายนของปี 2557 ในกลุ่มอุตสาหกรรมเคมี กระดาษ และพลาสติก มีจำนวนโครงการที่ได้รับการอนุมัติส่งเสริมทั้งสิ้น 104 โครงการ เพิ่มขึ้น 17 โครงการจากเดือนสิงหาคม มีทุนจดทะเบียนรวม 28.1 พันล้านบาทเพิ่มขึ้นจากเดือนที่แล้ว 7 พันล้านบาท

โครงการที่ได้รับการอนุมัติส่งเสริมการลงทุน กลุ่มอุตสาหกรรมเคมี กระดาษ และพลาสติก
เดือนมกราคม – กันยายน 2557

	หน่วย	2555	2556	2556	2557
		ม.ค. – ธ.ค.	ม.ค. – ธ.ค.	ม.ค. – ก.ย.	ม.ค. – ก.ย.
จำนวนโครงการ	โครงการ	298	242	210	104
ทุนจดทะเบียน	พันล้านบาท	128.6	80.4	66.6	28.1

ที่มา : สำนักงานคณะกรรมการส่งเสริมการลงทุน, ตุลาคม 2557

Disclaimer

จากการที่สถาบันพลาสติกได้จัดทำวิเคราะห์สถานการณ์อุตสาหกรรมพลาสติกรายเดือน (PITH Analysis) เพื่อนำเสนอข้อมูลสถานการณ์ต่างๆ ในอุตสาหกรรมพลาสติก โดยผ่านกระบวนการรวบรวมและเรียบเรียงข้อมูลต่างๆ ประกอบการวิเคราะห์ เพื่อให้เกิดความสะดวกต่อผู้อ่าน ทางสถาบันพลาสติกไม่มีส่วนเกี่ยวข้อง หรือส่วนได้ส่วนเสียกับแหล่งข้อมูลจึงขอสงวนสิทธิ์ที่จะไม่รับผิดชอบต่อความสูญเสียหรือเสียหายใด ไม่ว่าทางตรงหรือทางอ้อม ที่เกี่ยวเนื่องหรือเป็นผลสืบเนื่องจากการนำข้อมูลที่ได้จากบทวิเคราะห์นี้ไปใช้งาน



จัดทำโดย



สถาบันพลาสติก

อาคารสำนักพัฒนาอุตสาหกรรมสนับสนุน

86/6 ซอยตรีมิตร ถนนพระราม 4 แขวงคลองเตย เขตคลองเตย กรุงเทพมหานคร 10110

โทรศัพท์ 02 391 5340-2 โทรสาร 02 712 3341

www.thaiplastics.org