

# PITH ANALYSIS

THE PLASTICS ANALYSIS REPORT

บทวิเคราะห์สถานการณ์อุตสาหกรรมพลาสติกรายเดือน  
 ปีที่ 1 ฉบับที่ 2 ประจำเดือน กรกฎาคม 2556 (ข้อมูลเดือนพฤษภาคม 2556)

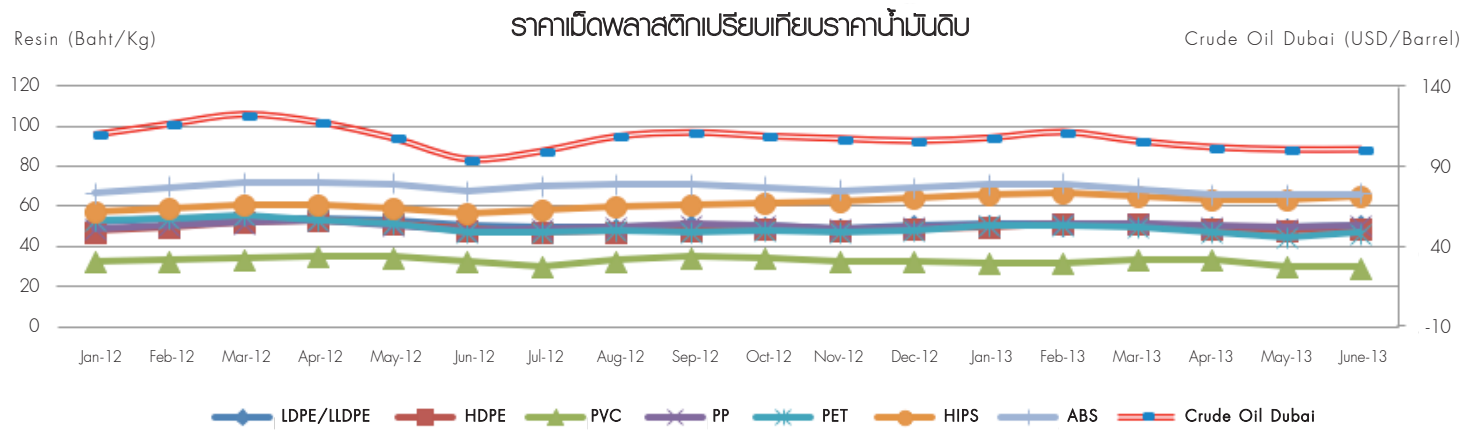
BY PLASTICS INSTITUTE OF THAILAND

## สถานการณ์ราคาน้ำมัน และเม็ดพลาสติก

ราคาน้ำมันดิบในเดือนมิถุนายน 2556 มีราคาที่ 100.33 เหรียญสหรัฐ/บาเรล ซึ่งมีระดับราคาคงตัวจากเดือนพฤษภาคม แต่ในภาพรวมราคาน้ำมันดิบเริ่มลดลงตั้งแต่ช่วงปลายของไตรมาสที่ 1 และยังคงลดลงต่อเนื่องจนถึงปลายไตรมาสที่ 2 ส่งผลให้ทิศทางราคาเม็ดพลาสติกมีแนวโน้มปรับตัวลดลงตามไปด้วย

สำหรับราคาเม็ดพลาสติกในเดือนมิถุนายน 2556 นั้น ราคาเม็ดพลาสติกชนิด LDPE, HDPE, PVC, PP, PET, HIPS และ ABS มีราคาที่ 50.06, 48.75, 29.25, 50.00, 46.50, 64.94 และ 66.63 บาท/กิโลกรัม ตามลำดับ ซึ่งภาพรวมปรับตัวลดลงจากเดือนพฤษภาคม เล็กน้อย

แต่ทั้งนี้ มีความเป็นไปได้ว่าทั้งราคาน้ำมันดิบและราคาเม็ดพลาสติกจะปรับตัวสูงขึ้นในช่วงไตรมาสที่ 3 เนื่องด้วยระดับการผลิตที่จะปรับตัวเพิ่มมากขึ้นเพื่อรองรับความต้องการซื้อสินค้าในเทศกาลสากลช่วงปลายปี อาทิ เทศกาลคริสต์มาส และเทศกาลขึ้นปีใหม่ รวมไปถึงการสิ้นสุดช่วงเวลาถือศีลอดในช่วงต้นเดือนสิงหาคม ของชาวมุสลิมในแถบภาคใต้ของประเทศ และประเทศทางตอนใต้ของไทยอย่างมาเลเซีย และอินโดนีเซีย จะมีผลทำให้ระดับความต้องการจับจ่ายใช้สอยสินค้าของผู้บริโภคกลับมาอยู่ในระดับปกติ ซึ่งจะส่งผลต่อราคาเม็ดที่อาจจะปรับตัวสูงขึ้นได้



ที่มา : CIE / Plastic Intelligence Unit, กรกฎาคม 2556

## สถานการณ์นำเข้า - ส่งออก เม็ดพลาสติก

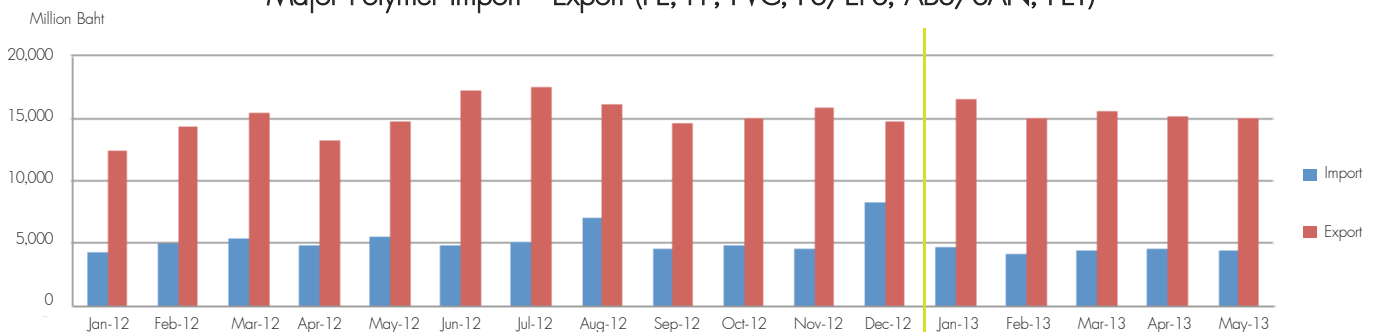
### - การนำเข้าเดือนพฤษภาคม ปี 2556 -

ประเทศไทยมีมูลค่าการนำเข้าเม็ดพลาสติกในกลุ่ม PE, PP, PVC, PS/EPS, ABS/SAN และ PET ณ เดือนพฤษภาคม 2556 เป็นมูลค่า 4,330 ล้านบาท ซึ่งปรับตัวลดลงจากเดือนเมษายนร้อยละ 4.3 สำหรับเม็ดพลาสติกชนิด LDPE (H.S.390110) มีมูลค่าการนำเข้าสูงสุดที่ 777 ล้านบาท คิดเป็นร้อยละ 18 ของมูลค่าการนำเข้ารวม ทั้งนี้ จากมูลค่าการนำเข้ารวม ประเทศไทยนำเข้าเม็ดพลาสติกจากประเทศสิงคโปร์ ญี่ปุ่น และซาอุดีอาระเบีย สูงสุด 3 ลำดับแรก

### - การส่งออกเดือนพฤษภาคม ปี 2556 -

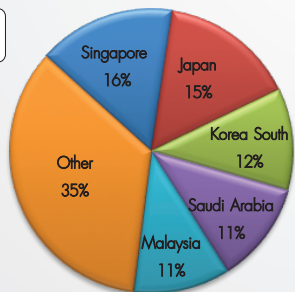
ประเทศไทยมีมูลค่าการส่งเม็ดพลาสติกในกลุ่ม PE, PP, PVC, PS/EPS, ABS/SAN และ PET ณ เดือนพฤษภาคม 2556 เป็นมูลค่า 14,956 ล้านบาท ซึ่งปรับตัวลดลงจากเดือนเมษายนร้อยละ 1.1 สำหรับเม็ดพลาสติกชนิด HDPE (H.S.390120) มีมูลค่าการส่งออกสูงสุดที่ 4,183 ล้านบาท คิดเป็นร้อยละ 28 ของมูลค่าการส่งออกรวม ทั้งนี้ จากมูลค่าการส่งออกรวม ประเทศไทยส่งออกเม็ดพลาสติกไปประเทศจีน ญี่ปุ่น และอินโดนีเซีย สูงสุด 3 ลำดับแรก

### Major Polymer Import - Export (PE, PP, PVC, PS/EPS, ABS/SAN, PET)



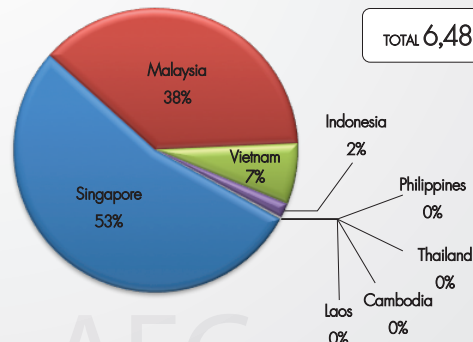
#### Thailand Import From World (Jan-May 2013)

TOTAL 22,097 Million Baht



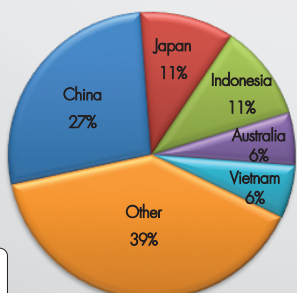
#### Thailand Import From AEC (Jan-May 2013)

TOTAL 6,483 Million Baht



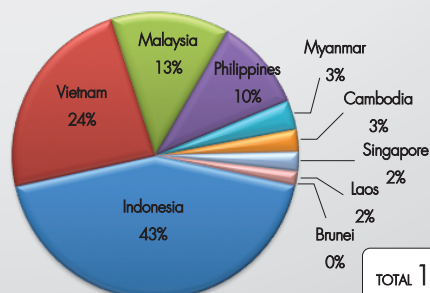
#### Thailand Export To World (Jan-May 2013)

TOTAL 77,162 Million Baht



#### Thailand Export To AEC (Jan-May 2013)

TOTAL 19,498 Million Baht

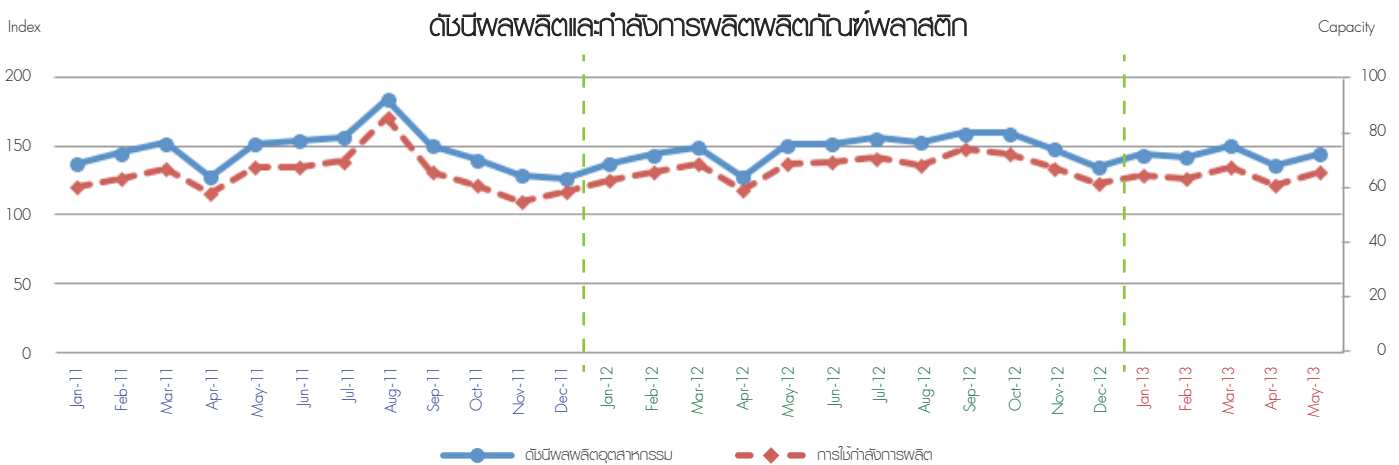


ที่มา : กรมศุลกากร, กรกฎาคม 2556

## สถานการณ์การผลิต ผลิตภัณฑ์พลาสติก

การผลิตผลิตภัณฑ์พลาสติกในเดือนพฤษภาคมของปี 2556 ปรับตัวเพิ่มขึ้นจากเดือนเมษายนในปีเดียวกัน เนื่องด้วยผู้ประกอบการในอุตสาหกรรมเริ่มเดินเครื่องกลับมาผลิตสินค้าตามคำสั่งซื้อของลูกค้าอย่างเต็มรูปแบบหลังจากที่หยุดยาวในช่วงเทศกาลสงกรานต์ของเดือนเมษายน และเมื่อเปรียบเทียบในช่วงเดือนเดียวกันของปีที่ผ่านมาแนวโน้มและทิศทางของการผลิตเป็นไปในทิศทางเดียวกันซึ่งอยู่ในสภาวะปกติ

การคาดการณ์ในอนาคต คาดว่าการผลิตมีแนวโน้มขยายกำลังการผลิตอย่างต่อเนื่อง ทั้งนี้ เพราะอุตสาหกรรมปลายทางที่พลาสติกมีส่วนสนับสนุนนั้น คาดว่าจะมีการขยายกำลังการผลิตเพื่อตอบสนองความต้องการของผู้บริโภค อาทิ อุตสาหกรรมยานยนต์ที่ยังคงค้างยอดการผลิตจากนโยบายรถคันแรก การส่งเสริมการตลาดของผลิตภัณฑ์เครื่องใช้ไฟฟ้า รวมไปถึงการเตรียมการผลิตเพื่อรองรับความต้องการของเทศกาลในช่วงท้ายปี เป็นต้น



ที่มา : ศูนย์สารสนเทศเศรษฐกิจอุตสาหกรรม สำนักงานเศรษฐกิจอุตสาหกรรม, กรกฎาคม 2556

## สถานการณ์นำเข้า - ส่งออก ผลิตภัณฑ์พลาสติก

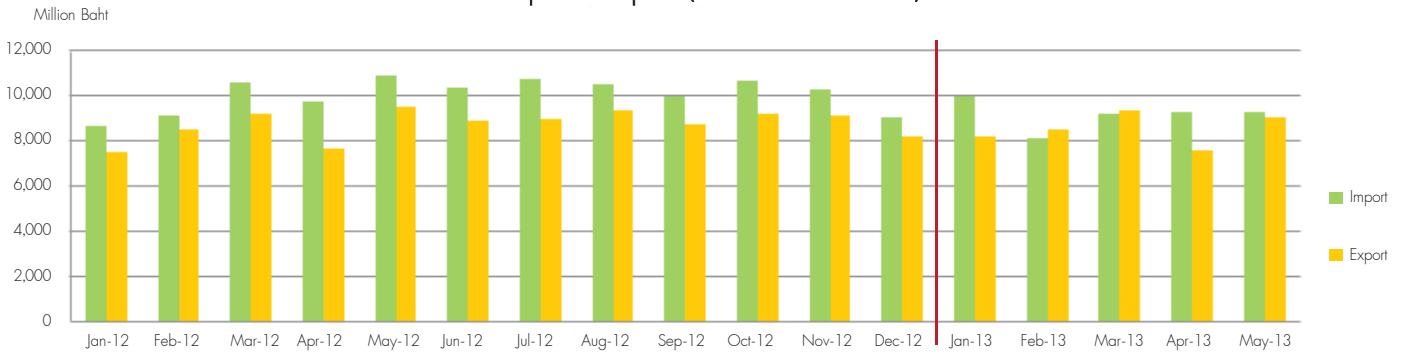
### - การนำเข้าเดือนพฤษภาคม ปี 2556 -

ประเทศไทยมีมูลค่าการนำเข้าผลิตภัณฑ์พลาสติก ณ เดือนพฤษภาคม 2556 เป็นมูลค่า 9,260 ล้านบาท หดตัวจากเดือนเมษายนร้อยละ 0.3 สำหรับผลิตภัณฑ์พลาสติกในกลุ่มอื่นๆ (H.S.3926) มีมูลค่าการนำเข้าสูงสุดที่ 3,740 ล้านบาท คิดเป็นร้อยละ 40 ของมูลค่ารวม รองลงมาคือผลิตภัณฑ์พลาสติกประเภทฟิล์ม (H.S.3920) ที่มีมูลค่านำเข้า 1,344 ล้านบาท คิดเป็นร้อยละ 15 ของมูลค่ารวม ทั้งนี้ จากมูลค่าการนำเข้ารวมประเทศไทยนำเข้าผลิตภัณฑ์พลาสติกจากประเทศญี่ปุ่น จีน และมาเลเซีย สูงสุด 3 ลำดับแรก

### - การส่งออกเดือนพฤษภาคม ปี 2556 -

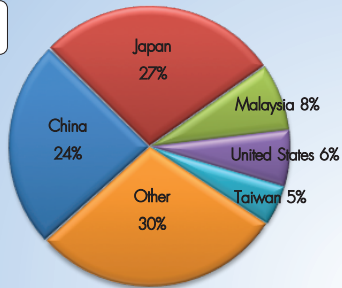
ประเทศไทยมีมูลค่าการส่งออกผลิตภัณฑ์พลาสติก ณ เดือนพฤษภาคม 2556 เป็นมูลค่า 9,072 ล้านบาท ขยายตัวจากเดือนเมษายนร้อยละ 19.2 สำหรับผลิตภัณฑ์พลาสติกในกลุ่มบรรจุภัณฑ์ (H.S.3923) มีมูลค่าการส่งออกสูงสุดที่ 2,766 ล้านบาท คิดเป็นร้อยละ 30 ของมูลค่ารวม รองลงมาคือผลิตภัณฑ์พลาสติกในกลุ่มอื่นๆ (H.S.3926) ที่มีมูลค่าส่งออก 2,100 ล้านบาท คิดเป็นร้อยละ 23 ของมูลค่ารวม ทั้งนี้ จากมูลค่าการส่งออกรวม ประเทศไทยส่งออกผลิตภัณฑ์พลาสติกไปประเทศญี่ปุ่น สหรัฐอเมริกา และอินโดนีเซีย สูงสุด 3 ลำดับแรก

## Plastics Import - Export (H.S. 3916 - 3926)



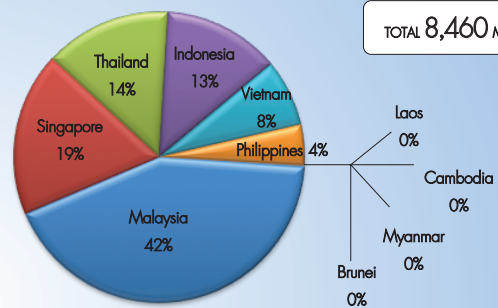
Thailand Import From World (Jan-May 2013)

TOTAL 45,892 Million Baht



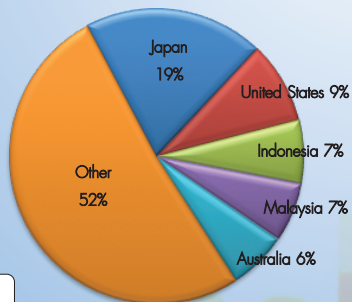
Thailand Import From AEC (Jan-May 2013)

TOTAL 8,460 Million Baht



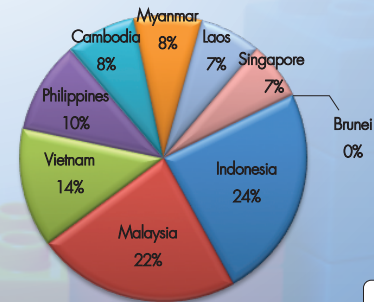
Thailand Export To World (Jan-May 2013)

TOTAL 42,825 Million Baht



Thailand Export To AEC (Jan-May 2013)

TOTAL 12,256 Million Baht



ที่มา : กรมศุลกากร, กรกฎาคม 2556

## สภาวะการผลิตและการค้า ของอุตสาหกรรมปลายทาง

ถึงแม้ว่าในช่วงต้นปี 2556 ภาพรวมของการผลิตเพื่อส่งออกของอุตสาหกรรมพลาสติกทั้งเม็ดพลาสติกและผลิตภัณฑ์พลาสติก จะมีการปรับขยายตัวที่ดีขึ้นกว่าช่วงเวลาเดียวกันของปี 2555 ซึ่งเป็นไปตามการขยายตัวของอุตสาหกรรมปลายทาง อย่างไรก็ตามสภาวะของอุตสาหกรรมปลายทางก็ยังคงมีผลต่อทิศทางของอุตสาหกรรมพลาสติกด้วยเช่นกัน จึงเป็นปัจจัยเสี่ยงที่ควรจับตามองอย่างต่อเนื่อง

### อุตสาหกรรมยานยนต์

ภาคการผลิต : สภาวะการผลิตอยู่ในระดับปกติ เนื่องจากดัชนีความเชื่อมั่นทางธุรกิจของออสเตรเลียยังคงอยู่ในระดับที่เป็นบวก ทำให้คาดการณ์ว่าอุตสาหกรรมยานยนต์ยังคงอยู่ในช่วงของการขยายตัวได้อีก

ภาคการค้า : จากการรายงานของศูนย์ติดตามสถานการณ์เศรษฐกิจการค้า กรมส่งเสริมการค้าระหว่างประเทศ กระทรวงพาณิชย์ รายงานว่าสินค้าในกลุ่มอุตสาหกรรมยานยนต์และอุปกรณ์ที่เป็นส่วนประกอบในยานยนต์มีการส่งออกที่ขยายตัวมากขึ้นที่ร้อยละ 3.9



### อุตสาหกรรมเครื่องใช้ไฟฟ้าและอิเล็กทรอนิกส์

ภาคการผลิต : ภาพรวมมีการหดตัวของกำลังการผลิต เนื่องจากผู้ประกอบการที่ผลิต Hard Disk Drive ได้รับผลกระทบจากวิกฤติเศรษฐกิจโลก ทำให้ผู้ผลิตรายใหญ่ของประเทศมีกำลังการผลิตต่ำลง ส่งผลให้ภาพรวมของการผลิตในกลุ่มอิเล็กทรอนิกส์มีกำลังการผลิตที่ลดลง

ภาคการค้า : สินค้าส่งออกในกลุ่มเครื่องใช้ไฟฟ้าและอิเล็กทรอนิกส์หดตัวลงถึงร้อยละ 14.5 และเครื่องใช้ไฟฟ้าหดตัวลงที่ร้อยละ 4.9 เช่นกัน สาเหตุหลักคือปัญหาวิกฤติเศรษฐกิจในยุโรปที่ทำให้การส่งออกของไทยหดตัวลง รวมไปถึงบริษัทผู้ผลิต Hard Disk Drive ถูกนโยบายจากบริษัทแม่ที่ต้องการกระจายความเสี่ยงไปยังฐานการผลิตที่ประเทศอื่น จึงเป็นปัจจัยที่ทำให้การส่งออกปรับตัวลดลง



### อุตสาหกรรมเกษตรและอาหาร

ภาคการผลิต : การผลิตสินค้าเกษตรยังคงประสบปัญหาด้านโรคระบาดในกุ้ง ทำให้ภาพรวมการผลิตมีการหดตัวลง สำหรับอาหารสำเร็จรูป อาหารพร้อมรับประทาน และเครื่องปรุงรสต่างๆ อยู่ในระดับปกติ

ภาคการค้า : ภาพรวมการส่งออกของสินค้าเกษตรและอาหารชะลอตัวลงถึงร้อยละ 16.4 โดยสินค้าที่มีอัตราการชะลอตัวของการส่งออกสูงสุดถึงร้อยละ 38.6 คือกุ้งแช่แข็งและแปรรูป เนื่องจากสาเหตุของโรคระบาดที่ส่งผลกระทบต่อภาคการผลิต สินค้าที่มีอัตราการส่งออกชะลอตัวลงมาได้แก่ น้ำตาล ข้าว ยางพารา ตามลำดับ สำหรับสินค้าที่มีอัตราการส่งออกเพิ่มขึ้น ได้แก่ อาหารสำเร็จรูป อาหารพร้อมรับประทาน และเครื่องปรุงรสต่างๆ ที่มีอัตราสูงขึ้นร้อยละ 8.3



## สภาวะการลงทุน ในอุตสาหกรรมพลาสติก

จากการรายงานการอนุมัติให้การส่งเสริมการลงทุนของสำนักงานคณะกรรมการส่งเสริมการลงทุนในช่วงเดือนมกราคม - พฤษภาคมของปี 2556 ในกลุ่มอุตสาหกรรมเคมี กระดาษ และพลาสติก มีจำนวนโครงการที่ได้รับการอนุมัติส่งเสริมทั้งสิ้น 150 โครงการ เพิ่มขึ้น 23 โครงการ จากเดือนเมษายน มีทุนจดทะเบียนรวม 55.6 พันล้านบาท ซึ่งเพิ่มขึ้นกว่าไตรมาสแรกในปี 2555 ที่มีโครงการได้รับการอนุมัติทั้งสิ้น 127 โครงการ และมีทุนจดทะเบียน 27.6 พันล้านบาท

### โครงการที่ได้รับการอนุมัติส่งเสริมการลงทุน กลุ่มอุตสาหกรรมเคมี กระดาษ และพลาสติก เดือนมกราคม - พฤษภาคม 2556

	หน่วย	2011	2012	2012	2013
		Jan. - Dec.	Jan. - Dec.	Jan. - May.	Jan. - May.
จำนวนโครงการ	โครงการ	214	299	127	150
ทุนจดทะเบียน	พันล้านบาท	66.0	128.9	27.6	55.6

ที่มา : สำนักงานคณะกรรมการส่งเสริมการลงทุน, กรกฎาคม 2556

### Disclaimer

จากการที่สถาบันพลาสติกได้จัดทำวิเคราะห์สถานการณ์อุตสาหกรรมพลาสติกรายเดือน (PITH Analysis) เพื่อนำเสนอข้อมูลสถานการณ์ต่างๆ ในอุตสาหกรรมพลาสติก โดยผ่านกระบวนการรวบรวมและเรียบเรียงข้อมูลต่างๆ ประกอบการวิเคราะห์ เพื่อให้เกิดความสะดวกต่อผู้อ่าน ทางสถาบันพลาสติกไม่มีส่วนเกี่ยวข้อง หรือส่วนได้ส่วนเสียกับแหล่งข้อมูล หรือขอสวนสิทธิ์ที่จะไม่รับผิดชอบต่อความสูญเสียหรือเสียหายใด ไม่ว่าทางตรงหรือทางอ้อม ที่เกี่ยวเนื่องหรือเป็นผลสืบเนื่องจากนำข้อมูลที่ได้จากบทวิเคราะห์นี้ไปใช้งาน



จัดทำโดย



สถาบันพลาสติก

อาคารสำนักพัฒนาอุตสาหกรรมสนับสนุน

86/6 ซอยตรีมิตร ถนนพหลโยธิน แขวงคลองเตย เขตคลองเตย กรุงเทพมหานคร 10110

โทรศัพท์ 02 391 5340-2 โทรสาร 02 712-3341

www.thaiplastics.org