

● สถานการณ์ราคาน้ำมันและเม็ดพลาสติก

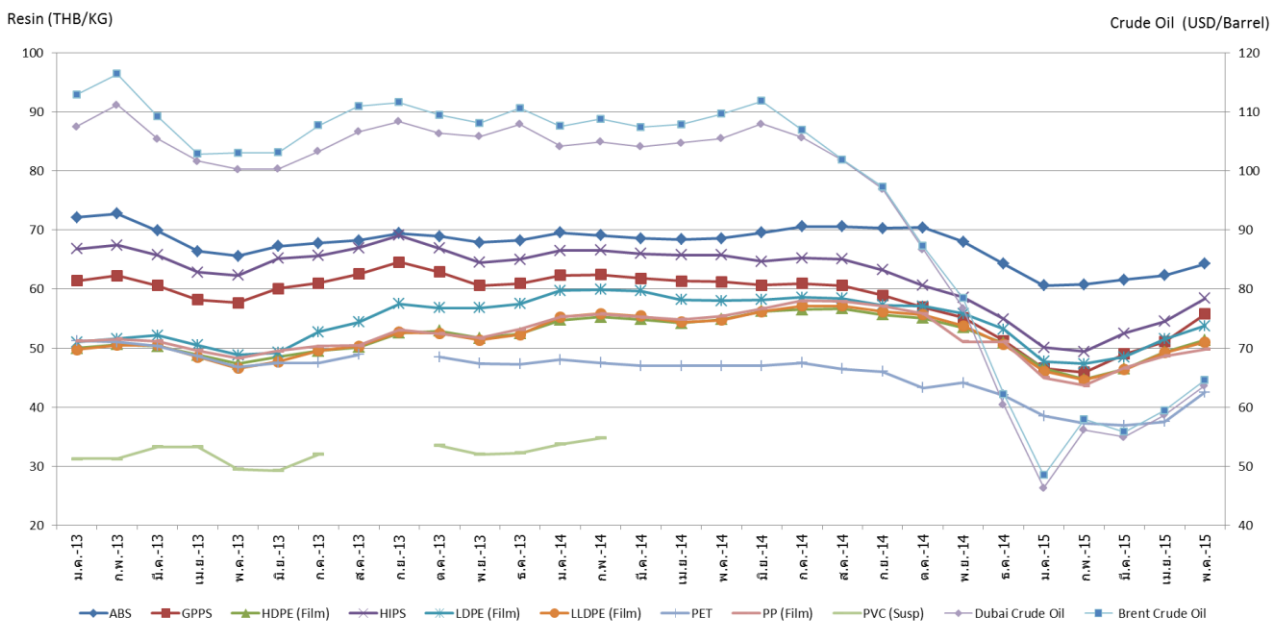
ราคาน้ำมันดิบดูไบเฉลี่ยในเดือนพฤษภาคม 2558 มีราคาเฉลี่ยที่ 63.67 เหรียญสหรัฐต่อบาร์เรล ปรับตัวเพิ่มขึ้นจากเดือนที่ผ่านมา 5.00 เหรียญสหรัฐต่อบาร์เรล หรือคิดเป็นอัตราขยายตัวที่ร้อยละ 8.52 ส่วนราคาน้ำมันดิบเบรนท์เฉลี่ยในเดือนพฤษภาคม 2558 มีราคาเฉลี่ยที่ 64.56 เหรียญสหรัฐต่อบาร์เรล ปรับตัวเพิ่มขึ้นจากเดือนที่ผ่านมา 5.17 เหรียญสหรัฐต่อบาร์เรล หรือคิดเป็นอัตราขยายตัวที่ร้อยละ 8.70

พื้นฐานราคาน้ำมันดิบมีแนวโน้มทรงตัวในระดับต่ำอย่างต่อเนื่อง จากจำนวนแท่นขุดเจาะในสหรัฐเพิ่มขึ้นเป็นครั้งแรกในรอบครึ่งปี ผนวกกับ

การผลิตน้ำมันดิบเพิ่มขึ้นของทางฝั่งรัสเซียและกลุ่มโอเปก ซึ่งส่งผลให้เกิดอุปทานน้ำมันดิบส่วนเกิน

ด้านราคาเม็ดพลาสติกภายในประเทศและราคาเม็ดพลาสติกต่างประเทศเดือนพฤษภาคม 2558 ราคาปรับตัวเพิ่มขึ้นจากเดือนก่อนเล็กน้อย จากอุปสงค์คลองตัวช่วงสต็อกสินค้าก่อนเข้าสู่เทศกาลรอมฎอน ทั้งนี้ คาดการณ์ราคาดังกล่าวจะหดไปมีแนวโน้มอ่อนค่าลง จากอุปทานเม็ดพลาสติกในปัจจุบันมีความคล่องตัวสูง ขณะที่ทิศทางของอุปสงค์เม็ดพลาสติกลดลงจากฤดูมรสุมในหลายประเทศและการเข้าสู่เทศกาลรอมฎอน

ราคาเม็ดพลาสติกภายในประเทศเปรียบเทียบกับน้ำมันดิบ



ที่มา : World Bank / Plastic Intelligence Unit, มิถุนายน 2558

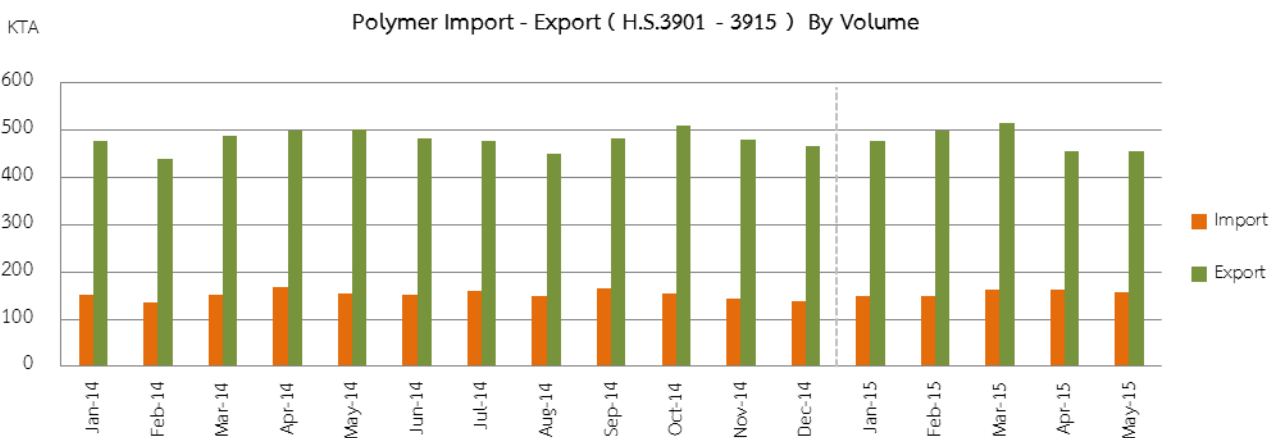
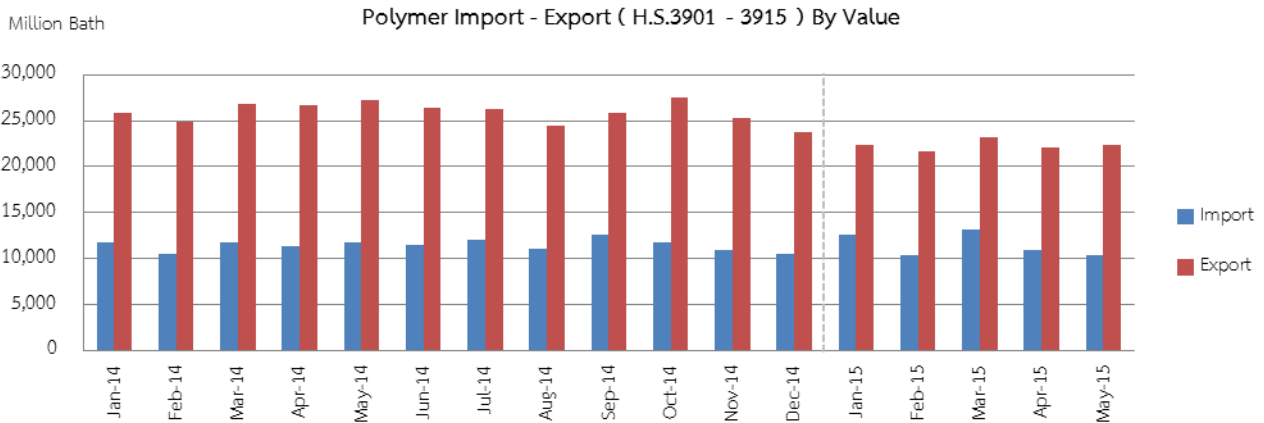
● สถานการณ์นำเข้า – ส่งออกเม็ดพลาสติก

การนำเข้าเดือนพฤษภาคม ปี 2558

ณ เดือนพฤษภาคม 2558 ประเทศไทยมีมูลค่าการนำเข้าเม็ดพลาสติก (H.S.3901-3915) เท่ากับ 10,360 ล้านบาท ลดลงจากเดือนที่ผ่านมา ร้อยละ 5.19 ด้านปริมาณการนำเข้า 156,235 ตัน ลดลงจากเดือนที่ผ่านมา ร้อยละ 4.34 โดยเม็ดพลาสติกชนิด LDPE (H.S.390110) มีมูลค่าการนำเข้าสูงสุดที่ 759 ล้านบาท และมีปริมาณการนำเข้า 15,963 ตัน

การส่งออกเดือนพฤษภาคม ปี 2558

ณ เดือนพฤษภาคม 2558 ประเทศไทยมีมูลค่าการส่งออกเม็ดพลาสติก (H.S.3901-3915) เท่ากับ 22,317 ล้านบาท เพิ่มขึ้นจากเดือนที่ผ่านมา ร้อยละ 0.94 ด้านปริมาณการส่งออก 455,339 ตัน ลดลงจากเดือนที่ผ่านมา ร้อยละ 0.18 โดยเม็ดพลาสติกชนิด HDPE (H.S.390120) มีมูลค่าการส่งออกสูงสุดที่ 3,900 ล้านบาท และมีปริมาณการส่งออก 87,289 ตัน

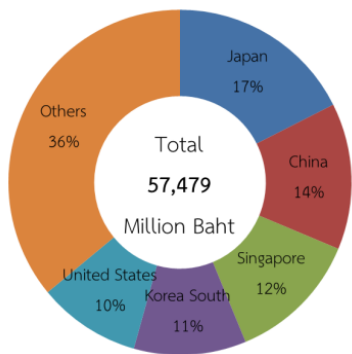


ที่มา : กรมศุลกากร, มิถุนายน 2558

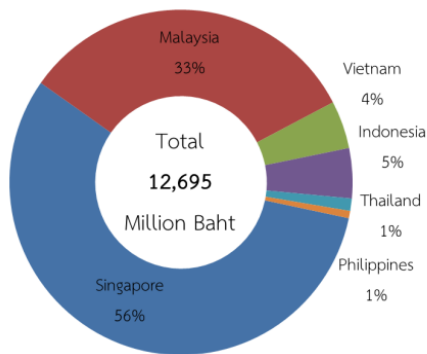
# WORLD

# ASEAN

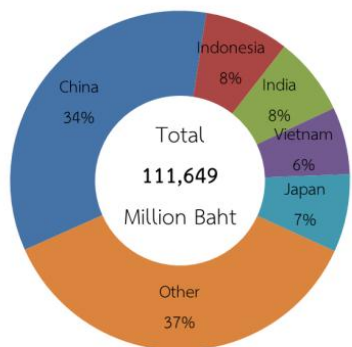
Thailand Import from World ( Jan. - May. 2015 )



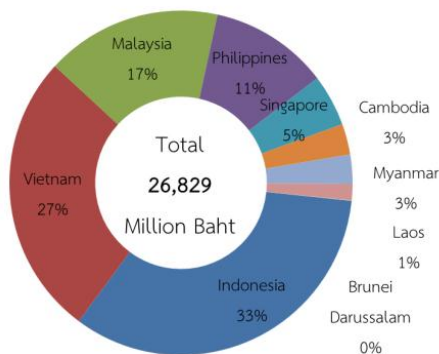
Thailand Import from ASEAN ( Jan. - May. 2015 )



Thailand Export to World ( Jan. - May. 2015 )



Thailand Export to ASEAN ( Jan. - May. 2015 )



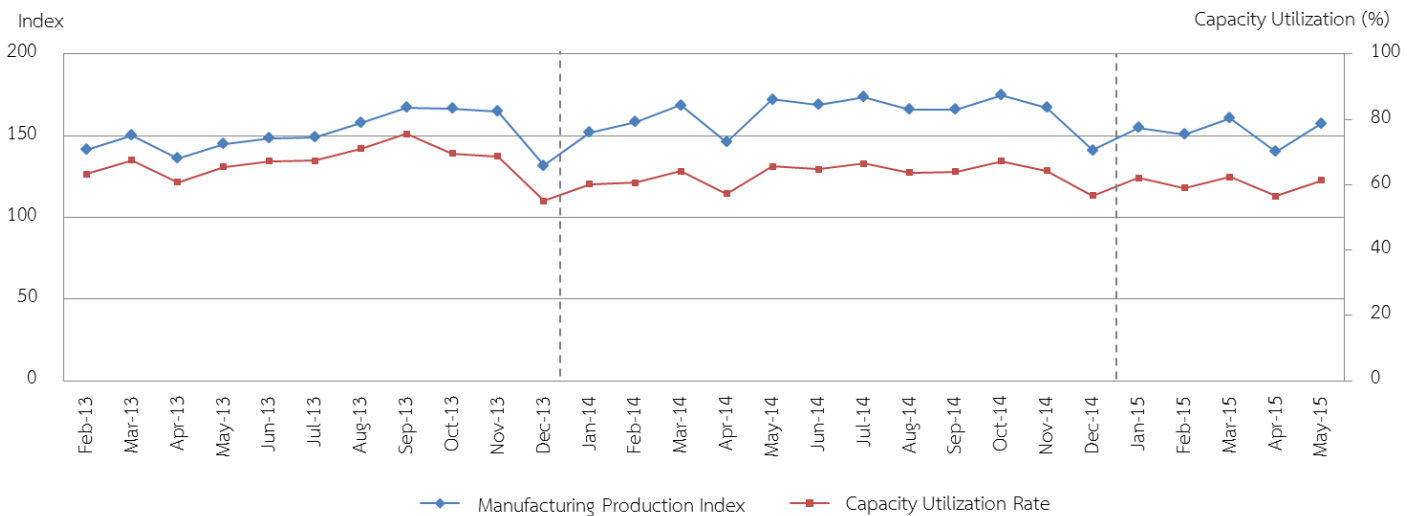
ที่มา : กรมศุลกากร, มิถุนายน 2558

## ● สถานการณ์การผลิตผลิตภัณฑ์พลาสติก

สถานการณ์การผลิตผลิตภัณฑ์พลาสติก ประจำเดือนพฤษภาคม 2558 ดัชนีผลผลิตของการผลิตผลิตภัณฑ์พลาสติก (ISIC : 2520) เพิ่มขึ้นระดับจากเดือนเมษายน 17.34 จุด มาอยู่ที่ 157.70 จุด ทางด้านอัตราการใช้กำลังการผลิตในเดือนพฤษภาคม 2558 แปรผันตามทิศทางผลผลิตอุตสาหกรรมด้วยเช่นกัน โดยปรับตัวเพิ่มขึ้นไปอยู่ที่ร้อยละ 61.40 ซึ่งเมื่อพิจารณาในภาพรวมแล้ว การผลิตผลิตภัณฑ์พลาสติกทรงตัวอยู่ในระดับต่ำลงเล็กน้อยตั้งแต่ปลายปี 2557 โดยยอดขายผลิตภัณฑ์พลาสติกภายในประเทศลดลง จากปัญหาผู้บริโภคระมัดระวังการใช้จ่ายเพิ่มขึ้น

ทั้งนี้ สถานการณ์การผลิตผลิตภัณฑ์พลาสติกภาคครึ่งหลังของปี 2558 มีแนวโน้มทรงตัว จากความเชื่อมั่นของผู้ประกอบการที่แจ่มใวยอดขายภายในประเทศเริ่มไม่ตกต่ำลงซึ่งอาจจะถึงจุดต่ำสุดแล้ว ขณะที่ผู้ประกอบการเริ่มปรับตัวในการหาตลาดส่งออกใหม่เพิ่มมากขึ้น ในสถานะเศรษฐกิจคู่ค้าเดิมซบเซา ผวนกับช่วงครึ่งหลังของปีเป็นฤดูกาลผลิตสินค้าอย่างต่อเนื่อง โดยไม่มีช่วงหยุดพักการผลิตจนกว่าจะลดระดับช่วงปลายปี อย่างไรก็ตาม ปัจจัยภัยแล้งอย่างหนักในบางพื้นที่ อาจมีผลกระทบต่อระดับการผลิตของโรงงานอุตสาหกรรมด้วยบางส่วน

Manufacturing Production Index and Capacity Utilization Rate of Plastic Product (ISIC : 2520)



ที่มา : ศูนย์สารสนเทศอุตสาหกรรม สำนักงานเศรษฐกิจอุตสาหกรรม, กรกฎาคม 2558

● สถานการณ์นำเข้า – ส่งออกผลิตภัณฑ์พลาสติก

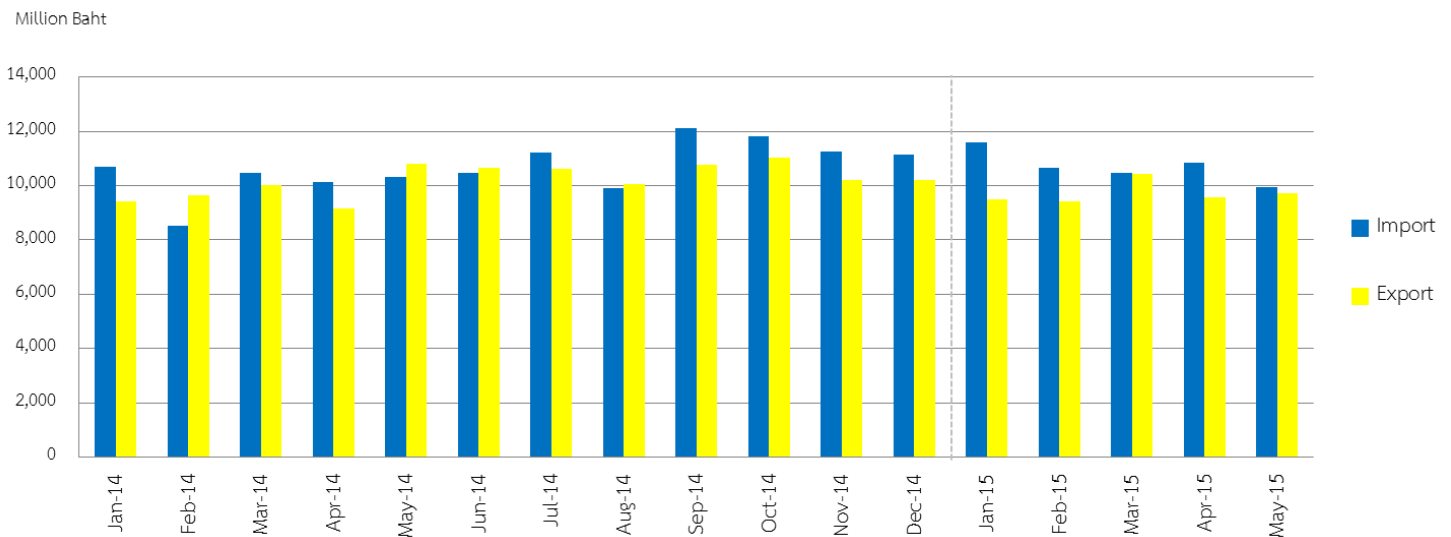
การนำเข้าเดือนพฤษภาคม ปี 2558

ณ เดือนพฤษภาคม 2558 ประเทศไทยมีมูลค่าการนำเข้าผลิตภัณฑ์พลาสติกเท่ากับ 9,946 ล้านบาท ปรับตัวลดลงจากเดือนที่ผ่านมาร้อยละ 8.09 โดยผลิตภัณฑ์พลาสติกในกลุ่มอื่นๆ (H.S.3926) มีมูลค่าการนำเข้า 3,912 ล้านบาท คิดเป็นร้อยละ 39.33 ของมูลค่าการนำเข้าผลิตภัณฑ์พลาสติกทั้งหมด

การส่งออกเดือนพฤษภาคม ปี 2558

ณ เดือนพฤษภาคม 2558 ประเทศไทยมีมูลค่าการส่งออกผลิตภัณฑ์พลาสติกเท่ากับ 9,718 ล้านบาท ปรับตัวเพิ่มขึ้นจากเดือนที่ผ่านมาร้อยละ 1.76 โดยผลิตภัณฑ์พลาสติกในกลุ่มบรรจุภัณฑ์ (H.S.3923) มีมูลค่าการส่งออก 2,729 ล้านบาท คิดเป็นร้อยละ 28.08 ของมูลค่าการส่งออกผลิตภัณฑ์พลาสติกทั้งหมด

Plastics Product Import - Export ( H.S.3916 - 3926 ) By Value

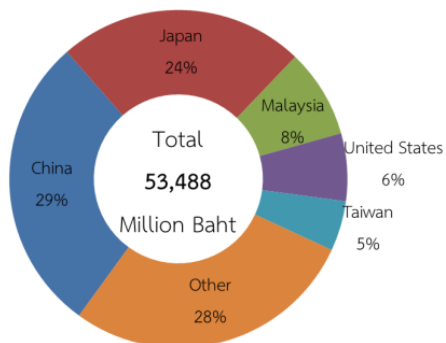


ที่มา : กรมศุลกากร, มิถุนายน 2558

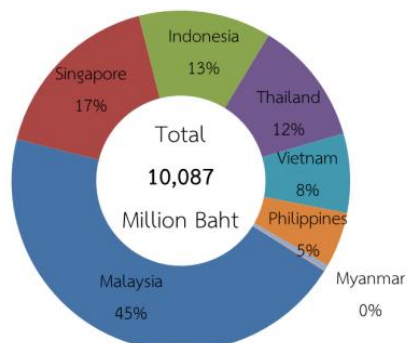
# WORLD

# ASEAN

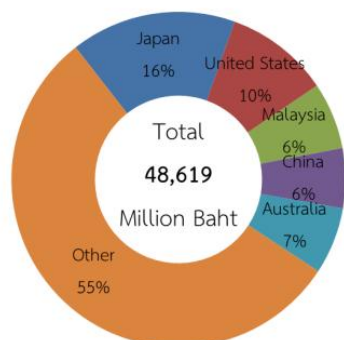
Thailand Import from World ( Jan. - May. 2015 )



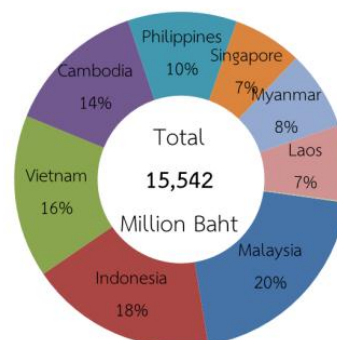
Thailand Import from ASEAN ( Jan. - May. 2015 )



Thailand Export to World ( Jan. - May. 2015 )



Thailand Export to ASEAN ( Jan. - May. 2015 )



ที่มา : กรมศุลกากร, มิถุนายน 2558

## ● สถานะการผลิตและการค้าของอุตสาหกรรมปลายทาง

ภาพรวมเศรษฐกิจโลกภาคครึ่งปีแรกของปี 2558 อยู่ในสภาวะเปราะบาง ด้านกองทุนการเงินระหว่างประเทศ (IMF) ปรับลดคาดการณ์อัตราการเติบโตทางเศรษฐกิจโลกปี 2558 จากที่คาดการณ์ไว้ ณ ต้นไตรมาส 2/2558 ที่ร้อยละ 3.5 ปรับลดเป็นร้อยละ 3.3 ณ ต้นไตรมาส 3/2558 เป็นผลมาจากการชะลอตัวของเศรษฐกิจสหรัฐฯ ในไตรมาสแรก ขณะที่ปัญหาหนี้ประเทศกรีซมองว่าจะไม่ส่งผลต่อเศรษฐกิจเป็นบริเวณกว้าง และความผันผวนของตลาดหุ้นในจีน จะส่งผลในกรอบเวลาระยะสั้น อย่างไรก็ตาม ไอเอ็มเอฟคาดการณ์เศรษฐกิจโลกเติบโตร้อยละ 3.8 ในปี 2559 โดยประเทศพัฒนาแล้วมีแนวโน้มฟื้นตัว ขณะที่ตลาดพลังงานและประเทศกำลังพัฒนามีทิศทางเติบโตต่อเนื่อง

ภาพรวมเศรษฐกิจไทยภาคครึ่งปีแรกของปี 2558 อยู่ในสภาวะชะลอตัว ด้านธนาคารแห่งประเทศไทยคาดการณ์อัตราการเติบโตทางเศรษฐกิจไทยปี 2558 ที่ร้อยละ 3.0 และมีความเสี่ยงที่จะเติบโตได้น้อยกว่าที่คาดการณ์ไว้ โดยในช่วงที่ผ่านมาภาคการส่งออกไทย 5 เดือนแรกของปีหดตัวร้อยละ 4.2 ขณะที่การลงทุนภาครัฐในช่วงครึ่งปีแรกยังคงล่าช้า รายได้ภาคครัวเรือนและธุรกิจได้รับผลกระทบจากราคาสินค้าเกษตรตกต่ำ ทั้งนี้ ปัจจัยเสี่ยงต่อเศรษฐกิจไทยภาพรวมในครึ่งปีหลัง ได้แก่ ปัญหาภัยแล้ง ที่ส่งผลกระทบต่อภาคเกษตรกรรมและอุตสาหกรรมที่เกี่ยวข้อง ปัญหาด้านข่าวการแพร่ระบาดของไวรัส MERs ในประเทศไทยที่จะส่งผลกระทบต่อภาคการท่องเที่ยวของไทย ขณะที่ปัจจัยลบต่างๆ ยังคงส่งผลต่อการเติบโตทางเศรษฐกิจ อาทิ การกีดกัน

สินค้าจากปัญหาแรงงานที่บั่นทอนการส่งออกของสินค้าประมง ปัจจัยเศรษฐกิจประเทศคู่ค้าชะลอตัวที่กระทบภาคส่งออกไทยในภาพรวม การย้ายฐานการผลิตในบางอุตสาหกรรมเพื่อต้นทุนค่าแรงที่ถูกกว่า เป็นต้น อย่างไรก็ตาม ค่าเงินบาทไทยอ่อนค่ามากในขณะนี้ ส่งผลดีต่อภาคการส่งออกในช่วงระยะสั้น

### อุตสาหกรรมเครื่องใช้ไฟฟ้าและอิเล็กทรอนิกส์

ภาพรวมอุตสาหกรรมอิเล็กทรอนิกส์และเครื่องใช้ไฟฟ้าเดือนพฤษภาคม 2558 โดยสำนักงานเศรษฐกิจอุตสาหกรรม(สศอ.)เผยว่าการปรับตัวลดลงร้อยละ 15.07 เมื่อเทียบกับเดือนเดียวกันของปีก่อน โดยอุตสาหกรรมไฟฟ้าลดลงร้อยละ 15.71 เมื่อเทียบกับเดือนเดียวกันของปีก่อน จากกำลังซื้อที่ชะลอตัวลงทั้งในประเทศและตลาดส่งออกหลัก และอุตสาหกรรมอิเล็กทรอนิกส์ลดลงร้อยละ 14.92 เมื่อเทียบกับเดือนเดียวกันของปีก่อน จากการผลิตฮาร์ดดิสก์ที่ปรับตัวลดลง

แนวโน้มอุตสาหกรรมไฟฟ้าและอิเล็กทรอนิกส์ในไตรมาส 3/2558 จากแบบจำลองดัชนีชี้หน้าที่จัดทำโดยสถาบันไฟฟ้าและอิเล็กทรอนิกส์ ประมาณการแนวโน้มการผลิตเครื่องใช้ไฟฟ้าและอิเล็กทรอนิกส์ลดลงร้อยละ 4.24 เมื่อเทียบกับเดือนเดียวกันของปีก่อน โดยอุตสาหกรรมไฟฟ้าคาดว่าจะลดลงร้อยละ 4.87 เนื่องจากตลาดในประเทศ และการส่งออกไปสหภาพยุโรปและญี่ปุ่นยังไม่ฟื้นตัวตามภาวะเศรษฐกิจที่ชะลอตัวลง สำหรับอุตสาหกรรมอิเล็กทรอนิกส์ คาดว่าจะปรับตัวลดลงร้อยละ 3.92 เมื่อเทียบกับช่วงเดียวกันของปีก่อน จากการผลิตฮาร์ดดิสก์ลดลงตามความต้องการคอมพิวเตอร์ที่มีการปรับตัวลดลง

## อุตสาหกรรมก่อสร้างและอสังหาริมทรัพย์

ศูนย์ข้อมูลอสังหาริมทรัพย์ ธนาคารอาคารสงเคราะห์ เปิดเผยผลการสำรวจดัชนีความเชื่อมั่นของผู้ประกอบการธุรกิจพัฒนาที่อยู่อาศัยประจำไตรมาส 2 ปี 2558 พบว่าค่าดัชนีความเชื่อมั่นในภาวะปัจจุบันมีค่าเท่ากับ 50.4 สูงกว่าค่ากลางเพียงเล็กน้อย และปรับลดลงจากไตรมาส 1 ซึ่งดัชนีมีค่าเท่ากับ 52.2 แสดงให้เห็นว่า ถึงแม้ความเชื่อมั่นของผู้ประกอบการยังดีอยู่ แต่ก็ถดถอยลง โดยค่าความเชื่อมั่นลดลงทั้งในด้านผลประกอบการ ยอดขาย การลงทุน การจ้างงานและการเปิดโครงการหรือเฟสใหม่ลดลง โดยระมัดระวังในการเปิดโครงการมากขึ้น เนื่องจากยังกังวลปัจจัยลบจากภาวะเศรษฐกิจ

สำหรับดัชนีความคาดหวังในอีก 6 เดือนข้างหน้า มีค่าเท่ากับ 67.8 ปรับเพิ่มขึ้นจากไตรมาสที่แล้วซึ่งมีค่าเท่ากับ 64.8 ทั้งนี้ดัชนีความคาดหวังในอีก 6 เดือนข้างหน้าปรับเพิ่มขึ้นสวนทางกับดัชนีความเชื่อมั่นในภาวะปัจจุบัน แสดงว่าผู้ประกอบการยังมีความคาดหวังที่ดีต่อตลาดในอนาคต แต่ได้เลื่อนระยะเวลาความคาดหวังดังกล่าวออกไปนานขึ้น

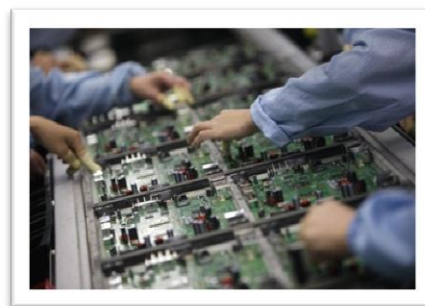
ทั้งนี้ สภาหอการค้าไทย คาดการณ์ภาพรวมธุรกิจอสังหาริมทรัพย์ปี 2558 ขยายตัวไม่เกินร้อยละ 5 เนื่องจากแนวโน้มครึ่งปีหลังอาจเติบโตต่ำกว่าครึ่งปีแรก หลังกำลังซื้อลดลงและภาวะชะลอตัวทางเศรษฐกิจ



## อุตสาหกรรมรถยนต์

สศอ. เผยภาพรวมอุตสาหกรรมรถยนต์เดือนพฤษภาคม 2558 มีภาวะการผลิตลดลงร้อยละ 8.76 จากช่วงเดียวกันของปีก่อน ด้านการจำหน่ายรถยนต์ ลดลงจากปีก่อนร้อยละ 18.28 และด้านการส่งออกรถยนต์ลดลงจากปีก่อนร้อยละ 6.17 ซึ่งเป็นผลกระทบจากสินค้าอยู่ในช่วงปรับเปลี่ยนรุ่น รวมถึงกำลังซื้อของผู้บริโภคยังไม่ฟื้นตัว จากปัญหาหนี้สินภาคครัวเรือนยังอยู่ในระดับสูง และการปล่อยสินเชื่อเช่าซื้อที่เข้มงวดมากขึ้น ทำให้การซื้อรถยนต์ยังไม่ฟื้นตัว ขณะที่ตลาดส่งออกทั่วโลกชะลอตัว ยกเว้นตลาดเอเชียที่ขยายตัว

แนวโน้มอุตสาหกรรมรถยนต์โดยสศอ. คาดว่าจะชะลอตัวเมื่อเปรียบเทียบกับเดือนมิถุนายน 2557 สำหรับการผลิตรถยนต์ในเดือนมิถุนายน 2558 มีการผลิตเพื่อจำหน่ายในประเทศร้อยละ 45 และส่งออกร้อยละ 55





● **สถานะการลงทุนในอุตสาหกรรมพลาสติก**

จากการรายงานอนุมัติให้การส่งเสริมการลงทุนของสำนักงานคณะกรรมการส่งเสริมการลงทุน (BOI) ในช่วงเดือนมกราคมถึงพฤษภาคมของปี 2558 ในกลุ่มอุตสาหกรรมเคมี กระจก และพลาสติก มีจำนวนโครงการที่ได้รับการอนุมัติส่งเสริมทั้งสิ้น 220 โครงการ เพิ่มขึ้นจากเดือนก่อน 22 โครงการ ทุนจดทะเบียนรวม 61.32 พันล้านบาทเพิ่มขึ้นจากเดือนที่แล้ว 14.32 พันล้านบาท

โครงการที่ได้รับการอนุมัติส่งเสริมการลงทุน กลุ่มอุตสาหกรรมเคมี กระจก และพลาสติก

เดือนมกราคม – พฤษภาคม 2558

	หน่วย	2013	2014	2014	2015
		ม.ค. - ธ.ค.	ม.ค. - ธ.ค.	ม.ค. - พ.ค.	ม.ค. - พ.ค.
จำนวนโครงการ	โครงการ	242	156	47	220
ทุนจดทะเบียน	พันล้านบาท	80.35	48.81	4.49	61.32

ที่มา : สำนักงานคณะกรรมการส่งเสริมการลงทุน, มิถุนายน 2558

**Disclaimer**

จากการที่สถาบันพลาสติกได้จัดทำวิเคราะห์สถานการณ์อุตสาหกรรมพลาสติกรายเดือน (PITH Analysis) เพื่อนำเสนอข้อมูลสถานการณ์ต่างๆ ในอุตสาหกรรมพลาสติก โดยผ่านกระบวนการรวบรวมและเรียบเรียงข้อมูลต่างๆ ประกอบการวิเคราะห์ เพื่อให้เกิดความสะดวกต่อผู้อ่าน ทางสถาบันพลาสติกไม่มีส่วนเกี่ยวข้อง หรือส่วนได้ส่วนเสียกับแหล่งข้อมูลหรือขอสวนสิทธิ์ที่จะไม่รับผิดชอบต่อความสูญเสียหรือเสียหายใด ไม่ว่าทางตรงหรือทางอ้อม ที่เกี่ยวเนื่องหรือเป็นผลสืบเนื่องจากการนำข้อมูลที่ได้จากบทวิเคราะห์นี้ไปใช้งาน



สถาบันพลาสติก

อาคารสำนักพัฒนาอุตสาหกรรมสนับสนุน

86/6 ซอยตรีมิตร ถนนพระราม 4 แขวงคลองเตย เขตคลองเตย กรุงเทพมหานคร 10110

โทรศัพท์ 02 391 5340-2 โทรสาร 02 712 3341

www.thaiplastics.org